

RCS : COUTANCES

Code greffe : 5002

Documents comptables

REGISTRE DU COMMERCE ET DES SOCIETES

**Le greffier du tribunal de commerce de COUTANCES atteste l'exactitude des informations transmises ci-après**

Nature du document : Documents comptables (B-S)

Numéro de gestion : 2010 B 00339

Numéro SIREN : 448 159 111

Nom ou dénomination : OZONE

Ce dépôt a été enregistré le 20/09/2022 sous le numéro de dépôt 4537

CERTIFIÉ ORIGINAL  
A. L. V.

OZONE

53 Avenue de la Pierre Vallée  
50220 POILLEY

N°SIRET : 44815911100054

Co. No B 334  
20.09.22 2022/4537  
P B

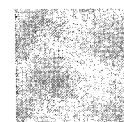
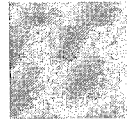
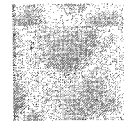
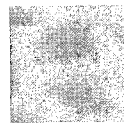
# ozone

créateur de connexions pour tous

ARRIVÉE LE  
20 SEP. 2022  
TRIBUNAL DE COMMERCE  
COUTANCES

**Comptes annuels**

**Exercice clos le 31/12/2021**



**États de synthèse**

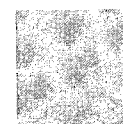
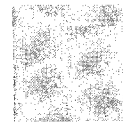
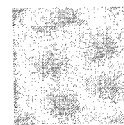
• Bilan Actif.....	4
• Bilan Passif.....	5
• Compte de résultat (première partie).....	7
• Compte de résultat (seconde partie).....	8

**Annexe**

• Règles et méthodes comptables .....	10 - 12
• Notes sur le bilan.....	13 - 22
○ Tableau des immobilisations.....	13
○ Fonds commercial.....	14
○ Amortissements.....	15
○ Etat des échéances des créances et des dettes.....	16
○ Provisions inscrites au bilan .....	17
○ Charges à payer.....	18
○ Produits à recevoir.....	19
○ Composition du capital social.....	20
○ Tableau de variation des capitaux propres.....	21
○ Charges et produits constatés d'avance.....	22
• Notes sur le compte de résultat.....	23 - 28
○ Ventilation du chiffre d'affaires net.....	23
○ Détail des produits exceptionnels et charges exceptionnelles.....	24
○ Détail des transferts de charges.....	25
○ Ventilation de l'impôt sur les bénéfices.....	26
○ Accroissements et allègements dettes futures d'impôts.....	27
• Autres informations.....	28 - 32
○ Effectif Moyen.....	28
○ Engagements financiers.....	29
○ Dettes garanties par des sûretés réelles.....	30
○ Rémunération globale et par catégorie des dirigeants.....	31
○ Notes diverses sur les autres informations.....	32

# ozone

**Bilan**



RUBRIQUES	BRUT	Amortissements	Net (N) 31/12/2021	Net (N-1) 31/12/2020
CAPITAL SOUSCRIT NON APPELÉ				
<b>IMMOBILISATIONS INCORPORELLES</b>				
Frais d'établissement				
Frais de développement	98 570	98 570		22 820
Concession, brevets et droits similaires	488 080	463 478	24 602	50 089
Fonds commercial	6 134 926	1 627 844	4 507 082	5 487 802
Autres immobilisations incorporelles				
Avances et acomptes sur immobilisations incorporelles				
<b>TOTAL immobilisations incorporelles :</b>	<b>6 721 576</b>	<b>2 189 892</b>	<b>4 531 684</b>	<b>5 560 711</b>
<b>IMMOBILISATIONS CORPORELLES</b>				
Terrains				
Constructions				
Installations techniques, matériel et outillage industriel	602 992	546 002	56 990	65 506
Autres immobilisations corporelles	1 541 646	1 541 262	384	5 927
Immobilisations en cours				
Avances et acomptes				
<b>TOTAL immobilisations corporelles :</b>	<b>2 144 638</b>	<b>2 087 264</b>	<b>57 374</b>	<b>71 434</b>
<b>IMMOBILISATIONS FINANCIÈRES</b>				
Participations évaluées par mise en équivalence				
Autres participations				
Créances rattachées à des participations				
Autres titres immobilisés				161
Prêts				
Autres immobilisations financières	28 814	13 571	15 243	15 243
<b>TOTAL immobilisations financières :</b>	<b>28 814</b>	<b>13 571</b>	<b>15 243</b>	<b>15 403</b>
<b>ACTIF IMMOBILISÉ</b>	<b>8 895 028</b>	<b>4 290 728</b>	<b>4 604 300</b>	<b>5 647 548</b>
<b>STOCKS ET EN-COURS</b>				
Matières premières et approvisionnement	63 814	14 112	49 702	102 498
Stocks d'en-cours de production de biens				
Stocks d'en-cours production de services				
Stocks produits intermédiaires et finis				
Stocks de marchandises				
<b>TOTAL stocks et en-cours :</b>	<b>63 814</b>	<b>14 112</b>	<b>49 702</b>	<b>102 498</b>
<b>CRÉANCES</b>				
Avances, acomptes versés sur commandes				
Créances clients et comptes rattachés	706 727	202 094	504 633	691 006
Autres créances	259 791		259 791	3 481 697
Capital souscrit et appelé, non versé				
<b>TOTAL créances :</b>	<b>966 518</b>	<b>202 094</b>	<b>764 424</b>	<b>4 172 704</b>
<b>DISPONIBILITÉS ET DIVERS</b>				
Valeurs mobilières de placement				
Disponibilités	10 007		10 007	27 202
Charges constatées d'avance	82 125		82 125	90 915
<b>TOTAL disponibilités et divers :</b>	<b>92 132</b>		<b>92 132</b>	<b>118 117</b>
<b>ACTIF CIRCULANT</b>	<b>1 122 465</b>	<b>216 208</b>	<b>906 259</b>	<b>4 393 319</b>
Frais d'émission d'emprunts à étaler				
Primes remboursement des obligations				
Écarts de conversion actif				
<b>TOTAL GÉNÉRAL</b>	<b>10 017 493</b>	<b>4 506 933</b>	<b>5 510 559</b>	<b>10 040 867</b>

RUBRIQUES	Net (N) 31/12/2021	Net (N-1) 31/12/2020
<b>SITUATION NETTE</b>		
Capital social ou individuel dont versé 500 000	500 000	500 000
Primes d'émission, de fusion, d'apport, ...	205 233	205 233
Écarts de réévaluation dont écart d'équivalence		
Réserve légale	50 000	50 000
Réserves statutaires ou contractuelles		
Réserves réglementées		
Autres réserves	1 456 531	5 121 608
Report à nouveau		
<b>Résultat de l'exercice</b>	(525 892)	(665 078)
<b>TOTAL situation nette :</b>	<b>1 685 872</b>	<b>5 211 764</b>
<b>SUBVENTIONS D'INVESTISSEMENT</b>		
<b>PROVISIONS RÉGLEMENTÉES</b>		
<b>CAPITAUX PROPRES</b>	<b>1 685 872</b>	<b>5 211 764</b>

Produits des émissions de titres participatifs		
Avances conditionnées		
<b>AUTRES FONDS PROPRES</b>		

Provisions pour risques	48 438	63 563
Provisions pour charges	301 728	4 580
<b>PROVISIONS POUR RISQUES ET CHARGES</b>	<b>350 166</b>	<b>68 143</b>

<b>DETTES FINANCIÈRES</b>		
Emprunts obligataires convertibles		
Autres emprunts obligataires		
Emprunts et dettes auprès des établissements de crédit (2)	141 386	195 374
Emprunts et dettes financières divers (3)	568 824	733 723
<b>TOTAL dettes financières :</b>	<b>710 210</b>	<b>929 096</b>
<b>AVANCES ET ACOMPTES RECUS SUR COMMANDES EN COURS</b>		
<b>DETTES DIVERSES</b>		
Dettes fournisseurs et comptes rattachés	2 313 004	3 249 333
Dettes fiscales et sociales	422 149	524 442
Dettes sur immobilisations et comptes rattachés		
Autres dettes	25 021	36 407
<b>TOTAL dettes diverses :</b>	<b>2 760 174</b>	<b>3 810 182</b>
<b>PRODUITS CONSTATÉS D'AVANCE</b>	<b>4 138</b>	<b>21 682</b>
<b>DETTES (1)</b>	<b>3 474 522</b>	<b>4 760 960</b>

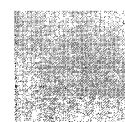
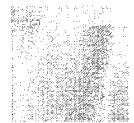
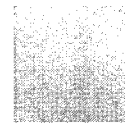
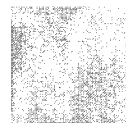
Ecarts de conversion passif		
-----------------------------	--	--

<b>TOTAL GÉNÉRAL</b>	<b>5 510 559</b>	<b>10 040 867</b>
----------------------	------------------	-------------------

(1) Dont à plus d'un an	276 512	463 341
(1) Dont à moins d'un an	3 198 010	4 297 619
(2) Dont concours bancaires et soldes créditeurs de banque		
(3) Dont emprunts participatifs		

# ozone

**Compte de résultat**



# Compte de résultat (Première partie)

Période du 01/01/21 au 31/12/21

OZONE

RUBRIQUES	France	Export	Net (N) 31/12/2021	Net (N-1) 31/12/2020
Ventes de marchandises				
Production vendue de biens	156 303		156 303	143 487
Production vendue de services	10 102 878		10 102 878	12 390 475
<b>Chiffre d'affaires net</b>	<b>10 259 181</b>		<b>10 259 181</b>	<b>12 533 962</b>
Production stockée				
Production immobilisée				
Subventions d'exploitation			67 146	66 983
Reprises sur amortissements et provisions, transfert de charges			695 758	901 340
Autres produits			174 887	65 398
<b>PRODUITS D'EXPLOITATION</b>			<b>11 196 972</b>	<b>13 567 684</b>
<b>CHARGES EXTERNES</b>				
Achats de marchandises [et droits de douane]				
Variation de stock de marchandises				
Achats de matières premières et autres approvisionnements			65 952	207 844
Variation de stock [matières premières et approvisionnements]			232 089	292
Autres achats et charges externes			7 877 725	10 480 383
<b>TOTAL charges externes :</b>			<b>8 175 765</b>	<b>10 688 519</b>
<b>IMPOTS, TAXES ET VERSEMENTS ASSIMILÉS</b>			68 195	111 748
<b>CHARGES DE PERSONNEL</b>				
Salaires et traitements			1 221 033	1 254 322
Charges sociales			299 413	324 220
<b>TOTAL charges de personnel :</b>			<b>1 520 446</b>	<b>1 578 542</b>
<b>DOTATIONS D'EXPLOITATION</b>				
Dotations aux amortissements sur immobilisations			68 162	78 454
Dotations aux provisions sur immobilisations			980 720	647 124
Dotations aux provisions sur actif circulant			216 206	608 724
Dotations aux provisions pour risques et charges			297 148	58 563
<b>TOTAL dotations d'exploitation :</b>			<b>1 562 236</b>	<b>1 392 865</b>
<b>AUTRES CHARGES D'EXPLOITATION</b>			402 047	477 390
<b>CHARGES D'EXPLOITATION</b>			<b>11 728 669</b>	<b>13 249 064</b>
<b>RESULTAT D'EXPLOITATION</b>			<b>(531 717)</b>	<b>(681 380)</b>

# Compte de résultat (Seconde partie)

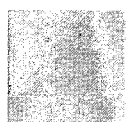
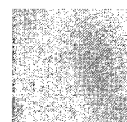
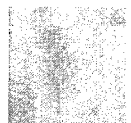
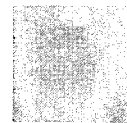
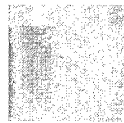
Période du 01/01/21 au 31/12/21

OZONE

RUBRIQUES	Net (N) 31/12/2021	Net (N-1) 31/12/2020
<b>RÉSULTAT D'EXPLOITATION</b>	<b>(531 717)</b>	<b>(681 380)</b>
Bénéfice attribué ou perte transférée Perte supportée ou bénéfice transféré		
<b>PRODUITS FINANCIERS</b>		
Produits financiers de participation	15 541	45 058
Produits des autres valeurs mobilières et créances de l'actif immobilisé	3	3
Autres intérêts et produits assimilés		
Reprises sur provisions et transferts de charges		
Différences positives de change		
Produits nets sur cessions de valeurs mobilières de placement		
	<b>15 544</b>	<b>45 061</b>
<b>CHARGES FINANCIÈRES</b>		
Dotations financières aux amortissements et provisions		
Intérêts et charges assimilées	3 424	7 034
Différences négatives de change		
Charges nettes sur cessions de valeurs mobilières de placement		
	<b>3 424</b>	<b>7 034</b>
<b>RÉSULTAT FINANCIER</b>	<b>12 120</b>	<b>38 027</b>
<b>RÉSULTAT COURANT AVANT IMPÔTS</b>	<b>(519 597)</b>	<b>(643 353)</b>
<b>PRODUITS EXCEPTIONNELS</b>		
Produits exceptionnels sur opérations de gestion	5 330	
Produits exceptionnels sur opérations en capital		108 856
Reprises sur provisions et transferts de charges		
	<b>5 330</b>	<b>108 856</b>
<b>CHARGES EXCEPTIONNELLES</b>		
Charges exceptionnelles sur opérations de gestion	11 625	75
Charges exceptionnelles sur opérations en capital		142 506
Dotations exceptionnelles aux amortissements et provisions		
	<b>11 625</b>	<b>142 581</b>
<b>RÉSULTAT EXCEPTIONNEL</b>	<b>(6 295)</b>	<b>(33 725)</b>
Participation des salariés aux résultats de l'entreprise Impôts sur les bénéfices		(12 000)
<b>TOTAL DES PRODUITS</b>	<b>11 217 845</b>	<b>13 721 601</b>
<b>TOTAL DES CHARGES</b>	<b>11 743 737</b>	<b>14 386 678</b>
<b>BÉNÉFICE OU PERTE</b>	<b>(525 892)</b>	<b>(665 078)</b>

# ozone

**Annexe**



Annexe au bilan avant répartition de l'exercice clos le 31/12/2021 dont le total est de 5 510 559 euros et au compte de résultat de l'exercice, présenté sous forme de liste, dégageant une perte de -525 892 euros.

L'exercice a une durée de 12 mois, recouvrant la période du 01/01/2021 au 31/12/2021.

Les notes ou tableaux ci-après font partie intégrante des comptes annuels.

### Règles générales

Les comptes annuels de l'exercice 2021 ont été établis conformément au règlement de l'autorité des Normes Comptables n°2016-07 du 4 novembre 2016.

Les conventions comptables ont été appliquées dans le respect du principe de prudence, conformément aux hypothèses de base :

- Continuité de l'exploitation,
- Permanence des méthodes comptables d'un exercice à l'autre,
- Indépendance des exercices.

et conformément aux règles générales d'établissement et de présentation des comptes annuels.

La méthode de base retenue pour l'évaluation des éléments inscrits en comptabilité est la méthode des coûts historiques

### Reclassement divers affectant les postes de bilan

Depuis le 1<sup>er</sup> janvier 2021, la société constate en provisions pour charges, les factures fournisseurs non reçues dont l'antériorité du fait générateur est supérieure à 1 an à la date de clôture de l'exercice.

L'impact de présentation des comptes au 31 décembre 2021 s'élève à 301 728 €.

### Faits significatifs de l'exercice

01/01/2021 : résiliation de la convention d'intégration fiscale.

### Faits postérieurs à la clôture

Néant.

### Méthodes comptables

#### Frais de développement

- Activation des frais de développement à l'ouverture de l'exercice 2017. Choix de la méthode de référence.

Conformément à l'option prévue par le Code de Commerce (art. R123-186 et PCG art. 212-3-1), l'entreprise a fait le choix de comptabiliser à l'actif les frais de développement et suivant une méthode prospective et ce pour la totalité des projets répondant à la définition des frais de développement.

Seuls sont immobilisés les coûts supportés à compter de la date à laquelle l'immobilisation incorporelle satisfait pour la première fois aux critères d'activation.

Les coûts des immobilisations sont constitués de :

- 1 - Les charges directes de main d'œuvre affectée à un développement.
- 2 - Les charges directes de matériels et fournitures affectés à un développement.
- 3 - Une quote-part des charges indirectes.

Chaque développement fait l'objet d'un amortissement linéaire sur une durée de 4 ans à compter de sa date de mise en service.

## Immobilisations corporelles et incorporelles

Les immobilisations corporelles et incorporelles sont évaluées à leur coût d'acquisition pour les actifs acquis à titre onéreux, à leur coût de production pour les actifs produits par l'entreprise, à leur valeur vénale pour les actifs acquis à titre gratuit.

Le coût d'une immobilisation est constitué de son prix d'achat, y compris les droits de douane et taxes non récupérables, après déduction des remises, rabais commerciaux et escomptes de règlement, de tous les coûts directement attribuables engagés pour mettre l'actif en place et en état de fonctionner selon l'utilisation prévue.

Les amortissements pour dépréciation sont calculés suivant le mode linéaire en fonction de la durée de vie prévue.

- Frais de recherche et de développement : Amortis sur une durée de 4 ans
- Concessions, logiciels et brevets : Amortis sur une durée prévue entre 1 et 3 ans
- Autres immobilisations incorporelles : Amortis sur une durée de 3 ans
- Installations techniques : Amortis sur une durée prévue entre 2 et 5 ans
- Matériels et outillage industriels : Amortis sur une durée prévue entre 3 et 10 ans
- Installations générales, agencements et aménagements divers : Amortis sur une durée prévue entre 3 et 10 ans
- Matériels de transport : Amortis sur une durée de 4 ans
- Matériels de bureau et informatiques : Amortis sur une durée prévue entre 1 et 3 ans
- Mobiliers : Amortis sur une durée prévue entre 2 et 10 ans

Les actifs ayant une durée d'utilité indéterminée, par exemple les terrains et les marques ainsi que les fonds de commerce, ne sont pas amortis et sont soumis à un test de dépréciation à la clôture.

Les actifs amortis sont soumis à un test de dépréciation lorsque, en raison d'évènements ou de circonstances particulières (obsolescence, dégradation physique...), la recouvrabilité de leur valeur nette comptable est mise en doute.

Une perte de valeur est comptabilisée lorsque la valeur nette comptable est inférieure à la valeur actuelle de l'actif. La valeur actuelle est la valeur la plus élevée de la valeur vénale ou de la valeur d'usage.

## Informations sur le fonds de commerce

- Définition

Les fonds commerciaux correspondent aux éléments incorporels du fonds de commerce acquis ou qui ne font pas l'objet d'une évaluation et d'une comptabilisation séparées au bilan et qui concourent au maintien et au développement du potentiel d'activité de l'entité.

Le fonds commercial est comptabilisé à son coût d'acquisition, y compris les droits de mutation, honoraires, commissions et frais d'actes liés à l'acquisition.

Le règlement ANC n°2015-06, applicable aux exercices ouverts à compter du 1er janvier 2016, a redéfini les critères et modalités d'amortissement et de dépréciation des fonds commerciaux.

Les dispositions du règlement ANC précitées n'ont aucune incidence sur les comptes de l'exercice.

- Valeur actuelle (ou valeur d'inventaire) du fonds commercial

Compte tenu du caractère non limité de sa durée d'utilisation, le fonds commercial ne fait l'objet d'aucun amortissement.

En conséquence de son non-amortissement, le fonds commercial a fait l'objet d'un test de dépréciation à la clôture de l'exercice. Ce test a consisté en la comparaison de la valeur comptable du parc d'abonné par technologie par rapport avec sa valeur de marché.

Le test a permis de conclure, sur la base de la valeur vénale du fonds commercial, à la comptabilisation d'une dépréciation de 980 720 € au titre de l'exercice. La valeur vénale a été déterminée sur la base de transactions récentes portant sur des fonds commerciaux similaires dans le même secteur d'activité.

### Stocks

- Matières premières et marchandises

Les stocks d'approvisionnement et de marchandises sont évalués selon la méthode du coût moyen unitaire pondéré.

- Provision pour dépréciation

Une dépréciation égale à la différence entre la valeur nette comptable et le plus élevé entre la valeur vénale et la valeur d'usage, est comptabilisée à la clôture afin de ramener les stocks à leur valeur actuelle. L'évaluation à la clôture tient compte des prix et des perspectives de vente et notamment des prix des articles bradés.

### Créances

Les créances sont valorisées à leur valeur nominale. Une provision pour dépréciation est pratiquée lorsque la valeur d'inventaire est inférieure à la valeur comptable.

### Provision pour risques et charges

Conformément au règlement 2000-06 du C.R.C., les provisions pour risques et charges sont constituées de manière à prendre en compte les obligations de la société à l'égard de tiers, dont il est probable ou certain qu'elles provoqueront une sortie de ressources au bénéfice de ce tiers, sans contrepartie au moins équivalente, et dont l'échéance ou le montant ne sont pas fixés de façon précise. Elles sont évaluées en tenant compte des informations disponibles et le cas échéant après consultations des experts et conseils de l'entreprise.

FNP de plus d'un an : le montant des factures fournisseurs non reçues dont le fait générateur date de plus d'un an s'élève à 301 728 €.

## Tableau des immobilisations

RUBRIQUES	Valeur brute début exercice	Augmentations par réévaluation	Acquisitions apports, création virements
<b>IMMOBILISATIONS INCORPORELLES</b>			
Frais d'établissement et de développement	98 570		
Autres immobilisations incorporelles	6 623 006		
<b>TOTAL immobilisations incorporelles :</b>	<b>6 721 576</b>		
<b>IMMOBILISATIONS CORPORELLES</b>			
Terrains			
Constructions sur sol propre			
Constructions sur sol d'autrui			
Constructions installations générales			
Installations techniques et outillage industriel	597 197		5 795
Installations générales, agencements et divers	1 318 219		
Matériel de transport	1 105		
Matériel de bureau, informatique et mobilier	222 323		
Emballages récupérables et divers			
Immobilisations corporelles en cours			
Avances et acomptes			
<b>TOTAL immobilisations corporelles :</b>	<b>2 138 843</b>		<b>5 795</b>
<b>IMMOBILISATIONS FINANCIÈRES</b>			
Participations évaluées par mises en équivalence			
Autres participations			
Autres titres immobilisés	161		
Prêts et autres immobilisations financières	28 814		
<b>TOTAL immobilisations financières :</b>	<b>28 975</b>		
<b>TOTAL GÉNÉRAL</b>	<b>8 889 393</b>		<b>5 795</b>

RUBRIQUES	Diminutions par virement	Diminutions par cessions mises hors service	Valeur brute fin d'exercice	Révaluations légales
<b>IMMOBILISATIONS INCORPORELLES</b>				
Frais d'étab. et de développement			98 570	
Autres immobilisations incorporelles			6 623 006	
<b>TOTAL immobilisations incorporelles :</b>			<b>6 721 576</b>	
<b>IMMOBILISATIONS CORPORELLES</b>				
Terrains				
Constructions sur sol propre				
Constructions sur sol d'autrui				
Constructions installations générales				
Install. techn., matériel et out. industriels			602 992	
Inst. générales, agencements et divers			1 318 219	
Matériel de transport			1 105	
Mat. de bureau, informatique et mobil.			222 323	
Emballages récupérables et divers				
Immobilisations corporelles en cours				
Avances et acomptes				
<b>TOTAL immobilisations corporelles :</b>			<b>2 144 638</b>	
<b>IMMOBILISATIONS FINANCIÈRES</b>				
Participations mises en équivalence				
Autres participations				
Autres titres immobilisés		161		
Prêts et autres immo. financières			28 814	
<b>TOTAL immobilisations financières :</b>		<b>161</b>	<b>28 814</b>	
<b>TOTAL GÉNÉRAL</b>		<b>161</b>	<b>8 895 028</b>	

## Fonds commercial

NATURE	Montant des éléments				Montant des dépréciations
	Achetés	Réévalués	Reçus en apport	Globaux	
Fonds commercial	4 119 002		2 015 924	6 134 926	1 627 844
<b>TOTAL</b>	<b>4 119 002</b>		<b>2 015 924</b>	<b>6 134 926</b>	<b>1 627 844</b>
RAPPEL : Fonds commercial				6 134 926	(1 627 844)

## Amortissements

SITUATIONS ET MOUVEMENTS DE L'EXERCICE				
IMMOBILISATIONS AMORTISSABLES	Montant début exercice	Augmentations dotations	Diminutions reprises	Montant fin exercice
<b>IMMOBILISATIONS INCORPORELLES</b>				
Frais d'étab. et de développement.	75 750	22 820		98 570
Autres immobilisations incorporelles	437 991	25 487		463 478
<b>TOTAL immobilisations incorporelles :</b>	<b>513 741</b>	<b>48 307</b>		<b>562 048</b>
<b>IMMOBILISATIONS CORPORELLES</b>				
Terrains				
Constructions sur sol propre				
Constructions sur sol d'autrui				
Constructions installations générales				
Installations techn. et outillage industriel	531 690	14 311		546 002
Inst. générales, agencements et divers	1 318 182	37		1 318 219
Matériel de transport	787	276		1 063
Mat. de bureau, informatique et mobil.	216 750	5 230		221 981
Emballages récupérables et divers				
<b>TOTAL immobilisations corporelles :</b>	<b>2 067 409</b>	<b>19 855</b>		<b>2 087 264</b>
<b>TOTAL GÉNÉRAL</b>	<b>2 581 150</b>	<b>68 162</b>		<b>2 649 312</b>

VENTILATIONS DES DOTATIONS AUX AMORTISSEMENTS DE L'EXERCICE			
IMMOBILISATIONS AMORTISSABLES	Amortissements linéaires	Amortissements dégressifs	Amortissements exceptionnels
<b>IMMOBILISATIONS INCORPORELLES</b>			
Frais d'établissement et de développement	22 820		
Autres immobilisations incorporelles	25 487		
<b>TOTAL immobilisations incorporelles :</b>	<b>48 307</b>		
<b>IMMOBILISATIONS CORPORELLES</b>			
Terrains			
Constructions sur sol propre			
Constructions sur sol d'autrui			
Constructions installations générales			
Installations techniques et outillage industriel	14 311		
Installations générales, agencements et divers	37		
Matériel de transport	276		
Matériel de bureau, informatique et mobilier	5 230		
Emballages récupérables et divers			
<b>TOTAL immobilisations corporelles :</b>	<b>19 854</b>		
Frais d'acquisition de titres de participations			
<b>TOTAL GÉNÉRAL</b>	<b>68 161</b>		

## État des échéances des créances et dettes

ÉTAT DES CRÉANCES	Montant brut	A 1 an au plus	A plus d'1 an
<b>DE L'ACTIF IMMOBILISÉ</b>			
Créances rattachées à des participations			
Prêts			
Autres immobilisations financières	28 814		28 814
<b>TOTAL de l'actif immobilisé :</b>	<b>28 814</b>		<b>28 814</b>
<b>DE L'ACTIF CIRCULANT</b>			
Clients douteux ou litigieux	242 513		242 513
Autres créances clients	464 214	464 214	
Créance représent. de titres prêtés ou remis en garantie			
Personnel et comptes rattachés			
Sécurité sociale et autres organismes sociaux	69	69	
État - Impôts sur les bénéfices			
État - Taxe sur la valeur ajoutée	114 204	114 204	
État - Autres impôts, taxes et versements assimilés	5 294	5 294	
État - Divers			
Groupe et associés	15 541	15 541	
Débiteurs divers	124 684	124 684	
<b>TOTAL de l'actif circulant :</b>	<b>966 518</b>	<b>724 005</b>	<b>242 513</b>
<b>CHARGES CONSTATÉES D'AVANCE</b>	82 125	82 125	
<b>TOTAL GÉNÉRAL</b>	<b>1 077 457</b>	<b>806 130</b>	<b>271 327</b>
Prêts accordés en cours d'exercice			
Prêts récupérés en cours d'exercice			

ÉTAT DES DETTES	Montant brut	A 1 an au plus	A plus d'1 an et 5 ans au plus	A plus de 5 ans
Emprunts obligataires convertibles (*)				
Autres emprunts obligataires (*)				
Auprès des établissements de crédit (*) :				
- à 1 an maximum à l'origine				
- à plus d' 1 an à l'origine	141 386	54 641	86 745	
Emprunts et dettes financières divers (*) (**)	187 700		187 700	
Fournisseurs et comptes rattachés	2 313 004	2 313 004		
Personnel et comptes rattachés	109 845	109 845		
Sécurité sociale et autres organismes	69 056	69 056		
Impôts sur les bénéfices				
Taxe sur la valeur ajoutée	238 504	238 504		
Obligations cautionnées				
Autres impôts, taxes et assimilés	2 677	2 677		
Dettes sur immo. et comptes rattachés				
Groupe et associés	381 124	381 124		
Autres dettes (**)	25 021	25 021		
Dettes représentat. de titres empruntés				
Produits constatés d'avance	4 138	4 138		
<b>TOTAL GÉNÉRAL</b>	<b>3 472 455</b>	<b>3 198 010</b>	<b>274 445</b>	
(*) Emprunts souscrits en cours d'exercice				
(**) Emprunts remboursés sur l'exercice	54 124			

## Provisions inscrites au bilan

RUBRIQUES	Montant début exercice	Dotations de l'exercice	Reprises utilisées de l'exercice	Reprises non utilisées de l'exercice	Montant fin exercice
Prov. pour reconstitution des gisements Provisions pour investissement Provisions pour hausse des prix Amortissements dérogatoires Dont majorations exceptionnelles de 30% Provisions pour prêts d'installation Autres provisions réglementées					
<b>PROVISIONS REGLEMENTEES</b>					
Provisions pour litiges Prov. pour garant. données aux clients Prov. pour pertes sur marchés à terme Provisions pour amendes et pénalités Provisions pour pertes de change Prov. pour pensions et obligat. simil. Provisions pour impôts Prov. pour renouvellement des immo. Provisions pour gros entretien et grandes révisions Provisions pour charges sociales et fiscales sur congés à payer Autres prov. pour risques et charges	63 563		15 125		48 438
	4 580	297 148			301 728
<b>PROV POUR RISQUES ET CHARGES</b>	<b>68 143</b>	<b>297 148</b>	<b>15 125</b>		<b>350 166</b>
Prov. sur immobilisations incorporelles Prov. sur immobilisations corporelles Prov. sur immo. titres mis en équival. Prov. sur immo. titres de participation Prov. sur autres immo. financières Provisions sur stocks et en cours Provisions sur comptes clients Autres provisions pour dépréciation	647 124	980 720			1 627 844
	13 571				13 571
	193 405	14 112		193 405	14 112
	415 319	202 094		415 319	202 094
<b>PROVISIONS POUR DEPRECIATION</b>	<b>1 269 419</b>	<b>1 196 926</b>		<b>608 724</b>	<b>1 857 624</b>
<b>TOTAL GÉNÉRAL</b>	<b>1 337 562</b>	<b>1 494 074</b>	<b>15 125</b>	<b>608 724</b>	<b>2 207 787</b>
<b>Répartition des dotations et des reprises de l'exercice :</b>					
Exploitation :		1 494 074	15 125	608 724	
Financières :					
Exceptionnelles :					

## Charges à payer

MONTANT DES CHARGES À PAYER INCLUS DANS LES POSTES SUIVANTS DU BILAN	Montant
Emprunts obligataires convertibles	
Autres emprunts obligataires	
Emprunts et dettes auprès des établissements de crédit	
Emprunts et dettes financières divers	
Dettes fournisseurs et comptes rattachés	344 736
Dettes fiscales et sociales	144 823
Dettes sur immobilisations et comptes rattachés	
Disponibilités, charges à payer	
Autres dettes	23 698
<b>TOTAL</b>	<b>513 256</b>

## Produits à recevoir

<b>MONTANT DES PRODUITS À RECEVOIR INCLUS DANS LES POSTES SUIVANTS DU BILAN</b>	<b>Montant</b>
<b>Immobilisations financières</b>	
Créances rattachées à des participations	
Autres immobilisations financières	
<b>Créances</b>	
Créances clients et comptes rattachés	160 012
Personnel	
Organismes sociaux	(2 067)
État	5 294
Divers, produits à recevoir	
Autres créances	119 584
<b>Valeurs Mobilières de Placement</b>	
<b>Disponibilités</b>	
<b>TOTAL</b>	<b>282 824</b>

**Composition du capital social**

CATEGORIES DE TITRES	Nombre	Valeur nominale
1 - Actions ou parts sociales composant le capital soc. au début de l'exercice	500 000	1
2 - Actions ou parts sociales émises pendant l'exercice		
3 - Actions ou parts sociales remboursées pendant l'exercice		
4 - Actions ou parts sociales composant le capital social en fin d'exercice	500 000	1

## Tableau de variation des capitaux propres

	Solde initial	Augmentation	Diminution	Solde Final
Capital social	500 000			500 000
Primes liées au capital social				
Écart de réévaluation	205 233			205 233
Réserves				
Réserve légale	50 000			50 000
Réserves indisponibles				
Réserves statutaires ou contractuelles				
Réserves réglementées				
Autres réserves	5 121 608	(665 078)	3 000 000	1 456 530
Ecart d'équivalence				
Report à nouveau				
Résultat de l'exercice	(665 078)	(525 892)	(665 078)	(525 892)
Subventions d'investissement				
Provisions réglementées				
<b>TOTAL</b>	<b>5 211 763</b>	<b>(1 190 970)</b>	<b>2 334 922</b>	<b>1 685 871</b>

## Charges et produits constatés d'avance

RUBRIQUES	Charges	Produits
Charges ou produits d'exploitation	82 125	4 138
Charges ou produits financiers		
Charges ou produits exceptionnels		
<b>TOTAL</b>	<b>82 125</b>	<b>4 138</b>

## Ventilation du chiffre d'affaires net

REPARTITION PAR SECTEUR D'ACTIVITE	Montant
Ventes d'équipements et d'installation	208 038
Prestations de services	9 895 865
Autres produits	155 278

<b>TOTAL</b>	<b>10 259 181</b>
--------------	-------------------

REPARTITION PAR MARCHÉ GÉOGRAPHIQUE	Montant
France	10 257 037
Luxembourg	2 144

<b>TOTAL</b>	<b>10 259 181</b>
--------------	-------------------

## Détail des produits exceptionnels et charges exceptionnelles

PRODUITS EXCEPTIONNELS	Montant	Imputé au compte
Pdts except.s/op gestion	5 330	771800

<b>TOTAL</b>	<b>5 330</b>	
--------------	--------------	--

CHARGES EXCEPTIONNELLES	Montant	Imputé au compte
Pénalités - amendes	15 125	671200

<b>TOTAL</b>	<b>15 125</b>	
--------------	---------------	--

## Notes sur le compte de résultat

Période du 01/01/21 au 31/12/21

OZONE

### Détail des transferts de charges

NATURE	Montant
Indemnisation, prévoyance et aides à l'embauche	25 436
Rrefacturations intragroupe	46 473
<b>TOTAL</b>	<b>71 909</b>

**Ventilation de l'impôt sur les bénéfices**

<b>RÉPARTITION</b>	<b>Résultats avant impôts</b>	<b>Impôts</b>
Résultat courant	(519 597)	
Résultat exceptionnel (hors participation)	(6 295)	
Résultat comptable (hors participation)	(525 892)	

## Accroissements et allègements dettes futures d'impôts

NATURE DES DIFFÉRENCES TEMPORAIRES	Montant
<p><b>Accroissements</b></p> <p>Provisions règlementées :</p> <ul style="list-style-type: none"><li>- amortissements dérogatoires</li><li>- provisions pour hausse des prix</li><li>- provisions pour fluctuation des cours</li></ul> <p>Autres :</p>	
<b>TOTAL DES ACCROISSEMENTS</b>	
<p><b>Allègements</b></p> <p>Provisions non déductibles l'année de leur comptabilisation :</p> <ul style="list-style-type: none"><li>- pour effort de construction</li><li>- participation des salariés</li></ul> <p>Autres :</p>	
<b>TOTAL DES ALLÈGEMENTS</b>	
Déficits reportables	

Effectif moyen

EFFECTIFS	Personnel salarié
Cadres	8
Agents de maîtrise et techniciens	
Employés	34
Ouvriers	
<b>TOTAL</b>	<b>42</b>



**Dettes garanties par des sûretés réelles**

RUBRIQUES	Montant garanti
Emprunts obligataires convertibles	
Autres emprunts obligataires	
Emprunts et dettes auprès des établissements de crédit	
Emprunts et dettes financières divers	
<b>TOTAL</b>	

## Autres informations

Période du 01/01/21 au 31/12/21

OZONE

### Rémunération globale et par catégorie des dirigeants

RÉMUNÉRATION DES DIRIGEANTS	Montant
Des organes d'administration	
Des organes de direction et de surveillance	
	<b>TOTAL</b>

La direction n'est pas rémunérée.

### Engagements de retraite

La convention collective de l'entreprise prévoit des indemnités de fin de carrière à partir de 10 ans d'ancienneté dans l'entreprise. Il n'a pas été signé d'accord particulier.

Montant des engagements pris en matière de pensions, compléments de retraite et indemnités assimilées au 31/12/2021 : 1 895 Euros

A compter de l'exercice ouvert le 1<sup>e</sup> janvier 2018, la société OZONE a évalué le montant de ses engagements en matière d'engagement de retraite selon la recommandation ANC N°2013-02 du 7 novembre 2013. La méthode d'évaluation retenue est la méthode des unités de crédit projetées qui est une méthode actuarielle dite rétrospective avec salaire de fin de carrière.

Hypothèses retenues pour le calcul de l'indemnité de départ en retraite :

- Méthode : Méthode 2 d'évaluation en tout point conforme à l'IAS 19
- Méthode actuarielle dite rétrospective
- Départ volontaire : Age légal de départ (63 ans)
- Turn over : 18 % correspondant au turn-over moyen sur les 3 dernières années
- Table de mortalité INSEE 2016-2018
- Taux de croissance des salaires : 1.0 %
- Taux d'actualisation net : 0,98 %

CERTIFIE CONFORME  
A L'ORIGINAL



**OZONE**  
**Société par actions simplifiée**  
**au capital de 500 000 euros**  
**Siège social : 53 rue de la Pierre Vallée**  
**ZA de l'Estuaire**  
**50220 POILLEY**  
**448 159 111 RCS COUTANCES**

---

**PROCES-VERBAL DES DECISIONS DE L'ASSOCIEE UNIQUE**  
**DU 20 MAI 2022**

L'an deux mille vingt-deux,  
Le 20 mai,  
A 14 heures 30,

La société NOMOTECH, Société par actions simplifiée au capital de 80 616 euros, ayant son siège social 53 Avenue de la Pierre Vallée – Parc d'activités de l'Estuaire – 50220 POILLEY, immatriculée au Registre du commerce et des sociétés de Coutances sous le numéro 450 186 259,

Représentée par Monsieur Jean-Philippe MELET, Président de la société JPM CONSULTING, elle-même Présidente de la société EAGLE, elle-même Présidente de la société NOMOTECH,

Associée unique de la société OZONE,

**I - A préalablement exposé ce qui suit :**

En sa qualité de Présidente, la société NOMOTECH, associée unique, a établi et arrêté les comptes annuels de l'exercice clos le 31 décembre 2021 et a également établi le rapport de gestion sur les opérations de l'exercice écoulé.

Ces documents ont été tenus, au siège social, à la disposition du Commissaire aux Comptes.

Les comptes annuels arrêtés au 31 décembre 2021, le rapport de gestion de la Présidente et le rapport du Commissaire aux Comptes sur les comptes annuels ont été adressés à l'associée unique.

**II - A pris les décisions suivantes :**

- Approbation des comptes de l'exercice social clos le 31 décembre 2021 et quitus à la Présidence,
- Approbation des charges non déductibles,
- Affectation du résultat de l'exercice,
- Conventions visées à l'article L. 227-10 du Code de commerce.

## PREMIERE DECISION

L'associée unique, après avoir pris connaissance du rapport de gestion de la Présidente et du rapport du Commissaire aux Comptes sur les comptes annuels, approuve les comptes annuels de l'exercice clos le 31 décembre 2021, ainsi que les opérations traduites dans ces comptes et résumées dans ces rapports.

En conséquence, elle donne à la Présidente quitus de l'exécution de son mandat pour l'exercice écoulé.

En application de l'article 223 quater du Code général des impôts, l'associée unique approuve les dépenses et charges visées à l'article 39-4 dudit code, qui s'élèvent à un montant global de 3 661 euros et qui, compte tenu du résultat fiscal déficitaire, ont réduit le déficit reportable à due concurrence.

## DEUXIEME DECISION

L'associée unique, sur proposition de la Présidente de la Société, décide d'affecter la perte de l'exercice clos le 31 décembre 2021 s'élevant à -525 892,01 euros de la manière suivante :

Perte de l'exercice	-525 892,01 euros
En totalité au compte "Autres réserves" qui s'élève ainsi à 980 638,60 euros.	-525 892,01 euros

Conformément à la loi, l'associée unique prend acte que les dividendes distribués au titre des trois exercices précédents ont été les suivants :

Exercice clos le 31 décembre 2018 : néant

Exercice clos le 31 décembre 2019 : néant

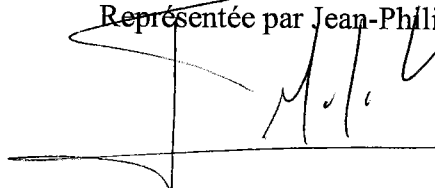
Exercice clos le 31 décembre 2020 : 3 000 000,00 euros, soit 6 euros par titre ; dividende éligible à l'abattement prévu à l'article 158 3.2° du Code Général des Impôts mais non applicable aux personnes morales.

## TROISIEME DECISION

L'associée unique déclare qu'aucune convention visée à l'article L. 227-10 du Code de commerce n'a été conclue au cours de l'exercice écoulé.

De tout ce que dessus, l'associée unique a dressé et signé le présent procès-verbal.

La société NOMOTECH,  
Représentée par Jean-Philippe MELET



**OZONE**  
**Société par actions simplifiée**  
**au capital de 500 000 euros**  
**Siège social : 53 rue de la Pierre Vallée**  
**ZA de l'Estuaire**  
**50220 POILLEY**  
**448 159 111 RCS COUTANCES**

---

**DECISIONS DE L'ASSOCIEE UNIQUE**  
**DU 20 MAI 2022**

**Décision d'affectation du résultat de l'exercice clos le 31 décembre 2021**

**DEUXIEME DECISION**

L'associée unique, sur proposition de la Présidente de la Société, décide d'affecter la perte de l'exercice clos le 31 décembre 2021 s'élevant à -525 892,01 euros de la manière suivante :

Perte de l'exercice	-525 892,01 euros
En totalité au compte "Autres réserves" qui s'élève ainsi à 980 638,60 euros.	-525 892,01 euros

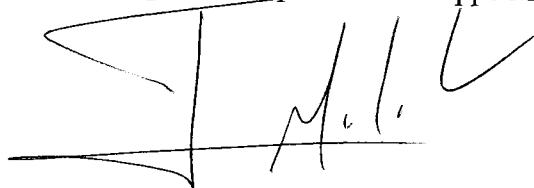
Conformément à la loi, l'associée unique prend acte que les dividendes distribués au titre des trois exercices précédents ont été les suivants :

Exercice clos le 31 décembre 2018 : néant

Exercice clos le 31 décembre 2019 : néant

Exercice clos le 31 décembre 2020 : 3 000 000,00 euros, soit 6 euros par titre ; dividende éligible à l'abattement prévu à l'article 158 3.2° du Code Général des Impôts mais non applicable aux personnes morales.

Certifié conforme  
La Présidente,  
Représentée par Jean-Philippe MELET



# In Extenso

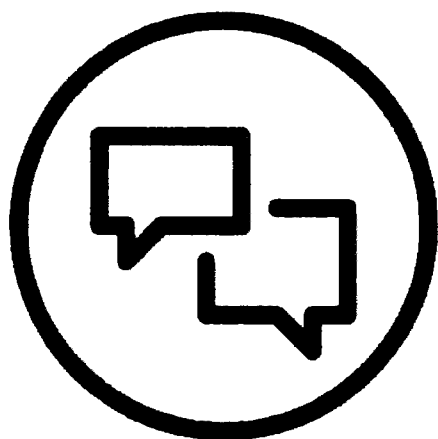
Audit

## OZONE

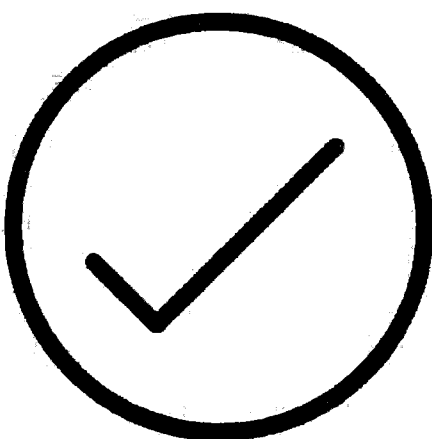
*Société par Actions Simplifiée au capital de 500.000 €  
Siège social : 53, avenue de la Pierre Vallée – ZA de l'Estuaire*

**50 220 POILLEY**

**RAPPORT DU COMMISSAIRE AUX COMPTES  
SUR LES COMPTES ANNUELS  
Exercice clos le 31 Décembre 2021**



**Écoute**



**Certification**



**Risque**

**In Extenso Secag**  
26 route de Coutances  
50 350 Donville-les-Bains

Tél. : +33 (0)2 33 91 35 35  
[donville@inextenso.fr](mailto:donville@inextenso.fr)  
[www.inextenso.fr](http://www.inextenso.fr)

# In Extenso

## **In Extenso Secag**

26 route de Coutances  
50 350 Donville-les-Bains

Tél. : +33 (0)2 33 91 35 35  
[donville@inextenso.fr](mailto:donville@inextenso.fr)  
[www.inextenso.fr](http://www.inextenso.fr)

A l'associée unique de la société **OZONE**,

## **Opinion**

En exécution de la mission qui nous a été confiée par votre assemblée générale, nous avons effectué l'audit des comptes annuels de la société **OZONE** relatifs à l'exercice clos le **31 Décembre 2021**, tels qu'ils sont joints au présent rapport.

Nous certifions que les comptes annuels sont, au regard des règles et principes comptables français, réguliers et sincères et donnent une image fidèle du résultat des opérations de l'exercice écoulé ainsi que de la situation financière et du patrimoine de la société à la fin de cet exercice.

## **Fondement de l'opinion**

### ***Référentiel d'audit***

Nous avons effectué notre audit selon les normes d'exercice professionnel applicables en France. Nous estimons que les éléments que nous avons collectés sont suffisants et appropriés pour fonder notre opinion.

Les responsabilités qui nous incombent en vertu de ces normes sont indiquées dans la partie "Responsabilités du commissaire aux comptes relatives à l'audit des comptes annuels" du présent rapport.

### ***Indépendance***

Nous avons réalisé notre mission d'audit dans le respect des règles d'indépendance prévues par le code de commerce et par le code de déontologie de la profession de commissaire aux comptes, sur la période du 1<sup>er</sup> janvier 2021 à la date d'émission de notre rapport.

# In Extenso

## **Justification des appréciations**

En application des dispositions des articles L.823-9 et R.823-7 du code de commerce relatives à la justification de nos appréciations, nous nous portons à votre connaissance les appréciations suivantes qui, selon notre jugement professionnel, ont été les plus importantes pour l'audit des comptes annuels de l'exercice.

Les appréciations ainsi portées s'inscrivent dans le contexte de l'audit des comptes annuels pris dans leur ensemble et de la formation de notre opinion exprimée ci-avant. Nous n'exprimons pas d'opinion sur des éléments de ces comptes annuels pris isolément.

Les éléments du fonds commercial, dont le montant net figurant au bilan s'établit à 4 507 082 euros, sont évalués à leur coût d'acquisition et dépréciés selon les modalités décrites dans les règles et méthodes comptables de l'annexe aux paragraphes "Immobilisations corporelles et incorporelles" et "Informations sur le fonds de commerce". Nos travaux ont consisté à apprécier les données et les hypothèses sur lesquelles se fondent ces tests, et à examiner la procédure d'approbation de ces estimations par la direction et à nous assurer que l'annexe fournit une information appropriée.

## **Vérifications spécifiques**

Nous avons également procédé, conformément aux normes d'exercice professionnel applicables en France, aux vérifications spécifiques prévues par les textes légaux et réglementaires.

Nous n'avons pas d'observation à formuler sur la sincérité et la concordance avec les comptes annuels des informations données dans le rapport de gestion du Président et dans les autres documents sur la situation financière et les comptes annuels adressés à l'associée unique.

Nous attestons de la sincérité et de la concordance avec les comptes annuels des informations relatives aux délais de paiement mentionnées à l'article D.441-6 du code de commerce.

## **Responsabilités de la direction et des personnes constituant le gouvernement d'entreprise relatives aux comptes annuels**

Il appartient à la direction d'établir des comptes annuels présentant une image fidèle conformément aux règles et principes comptables français ainsi que de mettre en place le contrôle interne qu'elle estime nécessaire à l'établissement de comptes annuels ne comportant pas d'anomalies significatives, que celles-ci proviennent de fraudes ou résultent d'erreurs.

Lors de l'établissement des comptes annuels, il incombe à la direction d'évaluer la capacité de la société à poursuivre son exploitation, de présenter dans ces comptes, le cas échéant, les informations nécessaires relatives à la continuité d'exploitation et d'appliquer la convention comptable de continuité d'exploitation, sauf s'il est prévu de liquider la société ou de cesser son activité.

# In Extenso

Les comptes annuels ont été arrêtés par le Président.

## **Responsabilités du commissaire aux comptes relatives à l'audit des comptes annuels**

Il nous appartient d'établir un rapport sur les comptes annuels. Notre objectif est d'obtenir l'assurance raisonnable que les comptes annuels pris dans leur ensemble ne comportent pas d'anomalies significatives. L'assurance raisonnable correspond à un niveau élevé d'assurance, sans toutefois garantir qu'un audit réalisé conformément aux normes d'exercice professionnel permet de systématiquement détecter toute anomalie significative.

Les anomalies peuvent provenir de fraudes ou résulter d'erreurs et sont considérées comme significatives lorsque l'on peut raisonnablement s'attendre à ce qu'elles puissent, prises individuellement ou en cumulé, influencer les décisions économiques que les utilisateurs des comptes prennent en se fondant sur ceux-ci.

Comme précisé par l'article L. 823-10-1 du code de commerce, notre mission de certification des comptes ne consiste pas à garantir la viabilité ou la qualité de la gestion de votre société.

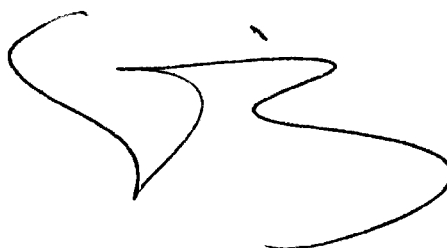
Une description plus détaillée de nos responsabilités de commissaire aux comptes relatives à l'audit des comptes annuels figure dans l'annexe du présent rapport et en fait partie intégrante.

Fait à DONVILLE-LES-BAINS,  
Le 5 Mai 2022

LE COMMISSAIRE AUX COMPTES :

**IN EXTENSO SECAG**

**Sébastien FREMOND**

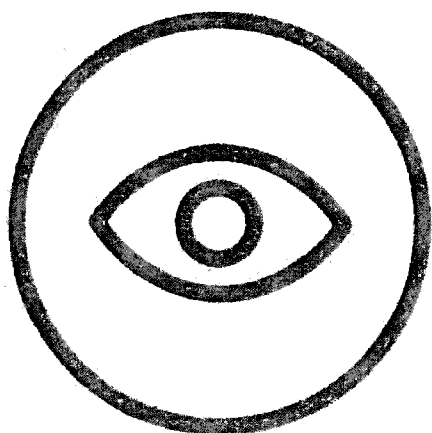


## **ANNEXE**

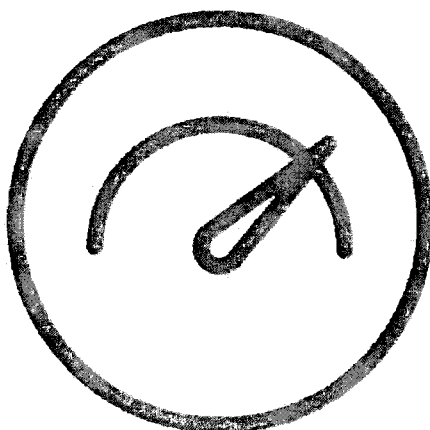
### **Description détaillée des responsabilités du commissaire aux comptes**

Dans le cadre d'un audit réalisé conformément aux normes d'exercice professionnel applicables en France, le commissaire aux comptes exerce son jugement professionnel tout au long de cet audit. En outre :

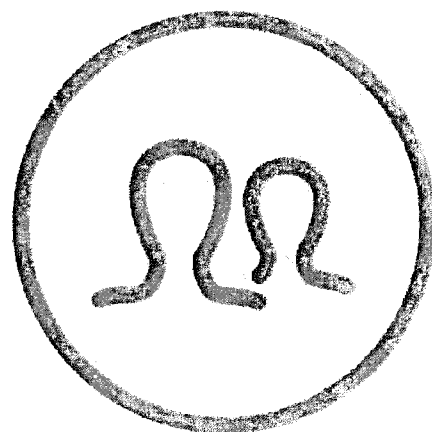
- ✓ il identifie et évalue les risques que les comptes annuels comportent des anomalies significatives, que celles-ci proviennent de fraudes ou résultent d'erreurs, définit et met en œuvre des procédures d'audit face à ces risques, et recueille des éléments qu'il estime suffisants et appropriés pour fonder son opinion. Le risque de non-détection d'une anomalie significative provenant d'une fraude est plus élevé que celui d'une anomalie significative résultant d'une erreur, car la fraude peut impliquer la collusion, la falsification, les omissions volontaires, les fausses déclarations ou le contournement du contrôle interne ;
- ✓ il prend connaissance du contrôle interne pertinent pour l'audit afin de définir des procédures d'audit appropriées en la circonstance, et non dans le but d'exprimer une opinion sur l'efficacité du contrôle interne ;
- ✓ il apprécie le caractère approprié des méthodes comptables retenues et le caractère raisonnable des estimations comptables faites par la direction, ainsi que les informations les concernant fournies dans les comptes annuels ;
- ✓ il apprécie le caractère approprié de l'application par la direction de la convention comptable de continuité d'exploitation et, selon les éléments collectés, l'existence ou non d'une incertitude significative liée à des événements ou à des circonstances susceptibles de mettre en cause la capacité de la société à poursuivre son exploitation. Cette appréciation s'appuie sur les éléments collectés jusqu'à la date de son rapport, étant toutefois rappelé que des circonstances ou événements ultérieurs pourraient mettre en cause la continuité d'exploitation. S'il conclut à l'existence d'une incertitude significative, il attire l'attention des lecteurs de son rapport sur les informations fournies dans les comptes annuels au sujet de cette incertitude ou, si ces informations ne sont pas fournies ou ne sont pas pertinentes, il formule une certification avec réserve ou un refus de certifier ;
- ✓ il apprécie la présentation d'ensemble des comptes annuels et évalue si les comptes annuels reflètent les opérations et événements sous-jacents de manière à en donner une image fidèle.



Transparence



Fiabilité



Indépendance

# In Extenso

**Siège social**  
In Extenso & Associés  
106 cours Charlemagne  
69002 Lyon

Tél. : 04 72 60 37 00  
[www.inextenso.fr](http://www.inextenso.fr)

© 2020 In Extenso & Associés - Tous droits réservés

# Bilan Actif

Période du 01/01/21 au 31/12/21

OZONE

RUBRIQUES	BRUT	Amortissements	Net (N) 31/12/2021	Net (N-1) 31/12/2020
CAPITAL SOUSCRIT NON APPELÉ				
IMMOBILISATIONS INCORPORELLES				
Frais d'établissement				22 820
Frais de développement	98 570	98 570		50 089
Concession, brevets et droits similaires	488 080	463 478	24 602	5 487 802
Fonds commercial	6 134 926	1 627 844	4 507 082	
Autres immobilisations incorporelles				
Avances et acomptes sur immobilisations incorporelles				
<b>TOTAL immobilisations incorporelles :</b>	<b>6 721 576</b>	<b>2 189 892</b>	<b>4 531 684</b>	<b>5 560 711</b>
IMMOBILISATIONS CORPORELLES				
Terrains				65 506
Constructions				5 927
Installations techniques, matériel et outillage industriel	602 992	546 002	56 990	
Autres immobilisations corporelles	1 541 646	1 541 262	384	
Immobilisations en cours				
Avances et acomptes				
<b>TOTAL immobilisations corporelles :</b>	<b>2 144 638</b>	<b>2 087 264</b>	<b>57 374</b>	<b>71 434</b>
IMMOBILISATIONS FINANCIÈRES				
Participations évaluées par mise en équivalence				161
Autres participations				
Créances rattachées à des participations				
Autres titres immobilisés				
Prêts				
Autres immobilisations financières	28 814	13 571	15 243	15 243
<b>TOTAL immobilisations financières :</b>	<b>28 814</b>	<b>13 571</b>	<b>15 243</b>	<b>15 403</b>
<b>ACTIF IMMOBILISÉ</b>	<b>8 895 028</b>	<b>4 290 728</b>	<b>4 604 300</b>	<b>5 647 548</b>
STOCKS ET EN-COURS				
Matières premières et approvisionnement	63 814	14 112	49 702	102 498
Stocks d'en-cours de production de biens				
Stocks d'en-cours production de services				
Stocks produits intermédiaires et finis				
Stocks de marchandises				
<b>TOTAL stocks et en-cours :</b>	<b>63 814</b>	<b>14 112</b>	<b>49 702</b>	<b>102 498</b>
CRÉANCES				
Avances, acomptes versés sur commandes				691 006
Créances clients et comptes rattachés	706 727	202 094	504 633	3 481 697
Autres créances	259 791		259 791	
Capital souscrit et appelé, non versé				
<b>TOTAL créances :</b>	<b>966 518</b>	<b>202 094</b>	<b>764 424</b>	<b>4 172 704</b>
DISPONIBILITÉS ET DIVERS				
Valeurs mobilières de placement				27 202
Disponibilités	10 007		10 007	90 915
Charges constatées d'avance	82 125		82 125	
<b>TOTAL disponibilités et divers :</b>	<b>92 132</b>		<b>92 132</b>	<b>118 117</b>
<b>ACTIF CIRCULANT</b>	<b>1 122 465</b>	<b>216 206</b>	<b>906 259</b>	<b>4 393 319</b>
Frais d'émission d'emprunts à étaler				
Primes remboursement des obligations				
Écarts de conversion actif				
<b>TOTAL GÉNÉRAL</b>	<b>10 017 493</b>	<b>4 506 933</b>	<b>5 510 559</b>	<b>10 040 867</b>

RUBRIQUES	Net (N) 31/12/2021	Net (N-1) 31/12/2020
<b>SITUATION NETTE</b>		
Capital social ou individuel dont versé 500 000	500 000	500 000
Primes d'émission, de fusion, d'apport, ...	205 233	205 233
Écarts de réévaluation dont écart d'équivalence		
Réserve légale	50 000	50 000
Réserves statutaires ou contractuelles		
Réserves réglementées		
Autres réserves	1 456 531	5 121 608
Report à nouveau		
<b>Résultat de l'exercice</b>	<b>(525 892)</b>	<b>(665 078)</b>
<b>TOTAL situation nette :</b>	<b>1 685 872</b>	<b>5 211 764</b>
<b>SUBVENTIONS D'INVESTISSEMENT</b>		
<b>PROVISIONS RÉGLEMENTÉES</b>		
<b>CAPITAUX PROPRES</b>	<b>1 685 872</b>	<b>5 211 764</b>
<b>Produits des émissions de titres participatifs</b>		
<b>Avances conditionnées</b>		
<b>AUTRES FONDS PROPRES</b>		
<b>Provisions pour risques</b>	<b>48 438</b>	<b>63 563</b>
<b>Provisions pour charges</b>	<b>301 728</b>	<b>4 580</b>
<b>PROVISIONS POUR RISQUES ET CHARGES</b>	<b>350 166</b>	<b>68 143</b>
<b>DETTES FINANCIÈRES</b>		
Emprunts obligataires convertibles		
Autres emprunts obligataires		
Emprunts et dettes auprès des établissements de crédit (2)	141 386	195 374
Emprunts et dettes financières divers (3)	568 824	733 723
<b>TOTAL dettes financières :</b>	<b>710 210</b>	<b>929 096</b>
<b>AVANCES ET ACOMPTES RECUS SUR COMMANDES EN COURS</b>		
<b>DETTES DIVERSES</b>		
Dettes fournisseurs et comptes rattachés	2 313 004	3 249 333
Dettes fiscales et sociales	422 149	524 442
Dettes sur immobilisations et comptes rattachés		
Autres dettes	25 021	36 407
<b>TOTAL dettes diverses :</b>	<b>2 760 174</b>	<b>3 810 182</b>
<b>PRODUITS CONSTATÉS D'AVANCE</b>	<b>4 138</b>	<b>21 682</b>
<b>DETTES (1)</b>	<b>3 474 522</b>	<b>4 760 960</b>
<b>Ecarts de conversion passif</b>		
<b>TOTAL GÉNÉRAL</b>	<b>5 510 559</b>	<b>10 040 867</b>
(1) Dont à plus d'un an	276 512	463 341
(1) Dont à moins d'un an	3 198 010	4 297 619
(2) Dont concours bancaires et soldes créditeurs de banque		
(3) Dont emprunts participatifs		

# Compte de résultat (Première partie)

Période du 01/01/21 au 31/12/21

OZONE

RUBRIQUES	France	Export	Net (N) 31/12/2021	Net (N-1) 31/12/2020
Ventes de marchandises				
Production vendue de biens	156 303		156 303	143 487
Production vendue de services	10 102 878		10 102 878	12 390 475
<b>Chiffre d'affaires net</b>	<b>10 259 181</b>		<b>10 259 181</b>	<b>12 533 962</b>
Production stockée				
Production immobilisée				
Subventions d'exploitation			67 146	66 983
Reprises sur amortissements et provisions, transfert de charges			695 758	901 340
Autres produits			174 887	65 398
<b>PRODUITS D'EXPLOITATION</b>			<b>11 196 972</b>	<b>13 567 684</b>
<b>CHARGES EXTERNES</b>				
Achats de marchandises [et droits de douane]				
Variation de stock de marchandises				
Achats de matières premières et autres approvisionnements			65 952	207 844
Variation de stock [matières premières et approvisionnements]			232 089	292
Autres achats et charges externes			7 877 725	10 480 383
<b>TOTAL charges externes :</b>			<b>8 175 765</b>	<b>10 688 519</b>
<b>IMPOTS, TAXES ET VERSEMENTS ASSIMILÉS</b>			68 195	111 748
<b>CHARGES DE PERSONNEL</b>				
Salaires et traitements			1 221 033	1 254 322
Charges sociales			299 413	324 220
<b>TOTAL charges de personnel :</b>			<b>1 520 446</b>	<b>1 578 542</b>
<b>DOTATIONS D'EXPLOITATION</b>				
Dotations aux amortissements sur immobilisations			68 162	78 454
Dotations aux provisions sur immobilisations			980 720	647 124
Dotations aux provisions sur actif circulant			216 206	608 724
Dotations aux provisions pour risques et charges			297 148	58 563
<b>TOTAL dotations d'exploitation :</b>			<b>1 562 236</b>	<b>1 392 865</b>
<b>AUTRES CHARGES D'EXPLOITATION</b>			402 047	477 390
<b>CHARGES D'EXPLOITATION</b>			<b>11 728 689</b>	<b>14 249 064</b>
<b>RÉSULTAT D'EXPLOITATION</b>			<b>(531 717)</b>	<b>(681 380)</b>

# Compte de résultat (Seconde partie)

Période du 01/01/21 au 31/12/21

OZONE

RUBRIQUES	Net (N) 31/12/2021	Net (N-1) 31/12/2020
<b>RÉSULTAT D'EXPLOITATION</b>	<b>(531 717)</b>	<b>(681 380)</b>
Bénéfice attribué ou perte transférée Perte supportée ou bénéfice transféré		
<b>PRODUITS FINANCIERS</b>		
Produits financiers de participation	15 541	45 058
Produits des autres valeurs mobilières et créances de l'actif immobilisé	3	3
Autres intérêts et produits assimilés		
Reprises sur provisions et transferts de charges		
Différences positives de change		
Produits nets sur cessions de valeurs mobilières de placement		
	<b>15 544</b>	<b>45 061</b>
<b>CHARGES FINANCIÈRES</b>		
Dotations financières aux amortissements et provisions		
Intérêts et charges assimilées	3 424	7 034
Différences négatives de change		
Charges nettes sur cessions de valeurs mobilières de placement		
	<b>3 424</b>	<b>7 034</b>
<b>RÉSULTAT FINANCIER</b>	<b>12 120</b>	<b>38 027</b>
<b>RÉSULTAT COURANT AVANT IMPÔTS</b>	<b>(519 597)</b>	<b>(643 353)</b>
<b>PRODUITS EXCEPTIONNELS</b>		
Produits exceptionnels sur opérations de gestion	5 330	
Produits exceptionnels sur opérations en capital		108 856
Reprises sur provisions et transferts de charges		
	<b>5 330</b>	<b>108 856</b>
<b>CHARGES EXCEPTIONNELLES</b>		
Charges exceptionnelles sur opérations de gestion	11 625	75
Charges exceptionnelles sur opérations en capital		142 506
Dotations exceptionnelles aux amortissements et provisions		
	<b>11 625</b>	<b>142 581</b>
<b>RÉSULTAT EXCEPTIONNEL</b>	<b>(6 295)</b>	<b>(33 725)</b>
Participation des salariés aux résultats de l'entreprise Impôts sur les bénéfices		(12 000)
<b>TOTAL DES PRODUITS</b>	<b>11 217 845</b>	<b>13 721 601</b>
<b>TOTAL DES CHARGES</b>	<b>11 743 737</b>	<b>14 386 678</b>
<b>BÉNÉFICE OU PERTE</b>	<b>(525 892)</b>	<b>(665 078)</b>

Annexe au bilan avant répartition de l'exercice clos le 31/12/2021 dont le total est de 5 510 559 euros et au compte de résultat de l'exercice, présenté sous forme de liste, dégageant une perte de -525 892 euros.

L'exercice a une durée de 12 mois, recouvrant la période du 01/01/2021 au 31/12/2021.

Les notes ou tableaux ci-après font partie intégrante des comptes annuels.

## Règles générales

Les comptes annuels de l'exercice 2021 ont été établis conformément au règlement de l'autorité des Normes Comptables n°2016-07 du 4 novembre 2016.

Les conventions comptables ont été appliquées dans le respect du principe de prudence, conformément aux hypothèses de base :

- Continuité de l'exploitation,
- Permanence des méthodes comptables d'un exercice à l'autre,
- Indépendance des exercices.

et conformément aux règles générales d'établissement et de présentation des comptes annuels.

La méthode de base retenue pour l'évaluation des éléments inscrits en comptabilité est la méthode des coûts historiques

## Reclassement divers affectant les postes de bilan

Depuis le 1<sup>er</sup> janvier 2021, la société constate en provisions pour charges, les factures fournisseurs non reçues dont l'antériorité du fait générateur est supérieure à 1 an à la date de clôture de l'exercice.

L'impact de présentation des comptes au 31 décembre 2021 s'élève à 301 728 €.

## Faits significatifs de l'exercice

01/01/2021 : résiliation de la convention d'intégration fiscale.

## Faits postérieurs à la clôture

Néant.

## Méthodes comptables

### Frais de développement

- Activation des frais de développement à l'ouverture de l'exercice 2017. Choix de la méthode de référence.

Conformément à l'option prévue par le Code de Commerce (art. R123-186 et PCG art. 212-3-1), l'entreprise a fait le choix de comptabiliser à l'actif les frais de développement et suivant une méthode prospective et ce pour la totalité des projets répondant à la définition des frais de développement.

Seuls sont immobilisés les coûts supportés à compter de la date à laquelle l'immobilisation incorporelle satisfait pour la première fois aux critères d'activation.

Les coûts des immobilisations sont constitués de :

- 1 - Les charges directes de main d'œuvre affectée à un développement.
- 2 - Les charges directes de matériels et fournitures affectés à un développement.
- 3 - Une quote-part des charges indirectes.

Chaque développement fait l'objet d'un amortissement linéaire sur une durée de 4 ans à compter de sa date de mise en service.

## Immobilisations corporelles et incorporelles

Les immobilisations corporelles et incorporelles sont évaluées à leur coût d'acquisition pour les actifs acquis à titre onéreux, à leur coût de production pour les actifs produits par l'entreprise, à leur valeur vénale pour les actifs acquis à titre gratuit.

Le coût d'une immobilisation est constitué de son prix d'achat, y compris les droits de douane et taxes non récupérables, après déduction des remises, rabais commerciaux et escomptes de règlement, de tous les coûts directement attribuables engagés pour mettre l'actif en place et en état de fonctionner selon l'utilisation prévue.

Les amortissements pour dépréciation sont calculés suivant le mode linéaire en fonction de la durée de vie prévue.

- Frais de recherche et de développement : Amortis sur une durée de 4 ans
- Concessions, logiciels et brevets : Amortis sur une durée prévue entre 1 et 3 ans
- Autres immobilisations incorporelles : Amortis sur une durée de 3 ans
- Installations techniques : Amortis sur une durée prévue entre 2 et 5 ans
- Matériels et outillage industriels : Amortis sur une durée prévue entre 3 et 10 ans
- Installations générales, agencements et aménagements divers : Amortis sur une durée prévue entre 3 et 10 ans
- Matériels de transport : Amortis sur une durée de 4 ans
- Matériels de bureau et informatiques : Amortis sur une durée prévue entre 1 et 3 ans
- Mobiliers : Amortis sur une durée prévue entre 2 et 10 ans

Les actifs ayant une durée d'utilité indéterminée, par exemple les terrains et les marques ainsi que les fonds de commerce, ne sont pas amortis et sont soumis à un test de dépréciation à la clôture.

Les actifs amortis sont soumis à un test de dépréciation lorsque, en raison d'événements ou de circonstances particulières (obsolescence, dégradation physique...), la recouvrabilité de leur valeur nette comptable est mise en doute.

Une perte de valeur est comptabilisée lorsque la valeur nette comptable est inférieure à la valeur actuelle de l'actif. La valeur actuelle est la valeur la plus élevée de la valeur vénale ou de la valeur d'usage.

## Informations sur le fonds de commerce

- Définition

Les fonds commerciaux correspondent aux éléments incorporels du fonds de commerce acquis ou qui ne font pas l'objet d'une évaluation et d'une comptabilisation séparées au bilan et qui concourent au maintien et au développement du potentiel d'activité de l'entité.

Le fonds commercial est comptabilisé à son coût d'acquisition, y compris les droits de mutation, honoraires, commissions et frais d'actes liés à l'acquisition.

Le règlement ANC n°2015-06, applicable aux exercices ouverts à compter du 1er janvier 2016, a redéfini les critères et modalités d'amortissement et de dépréciation des fonds commerciaux.

Les dispositions du règlement ANC précitées n'ont aucune incidence sur les comptes de l'exercice.

- Valeur actuelle (ou valeur d'inventaire) du fonds commercial

Compte tenu du caractère non limité de sa durée d'utilisation, le fonds commercial ne fait l'objet d'aucun amortissement.

En conséquence de son non-amortissement, le fonds commercial a fait l'objet d'un test de dépréciation à la clôture de l'exercice. Ce test a consisté en la comparaison de la valeur comptable du parc d'abonné par technologie par rapport avec sa valeur de marché.

Le test a permis de conclure, sur la base de la valeur vénale du fonds commercial, à la comptabilisation d'une dépréciation de 980 720 € au titre de l'exercice. La valeur vénale a été déterminée sur la base de transactions récentes portant sur des fonds commerciaux similaires dans le même secteur d'activité.

## Stocks

- Matières premières et marchandises

Les stocks d'approvisionnement et de marchandises sont évalués selon la méthode du coût moyen unitaire pondéré.

- Provision pour dépréciation

Une dépréciation égale à la différence entre la valeur nette comptable et le plus élevé entre la valeur vénale et la valeur d'usage, est comptabilisée à la clôture afin de ramener les stocks à leur valeur actuelle. L'évaluation à la clôture tient compte des prix et des perspectives de vente et notamment des prix des articles bradés.

## Créances

Les créances sont valorisées à leur valeur nominale. Une provision pour dépréciation est pratiquée lorsque la valeur d'inventaire est inférieure à la valeur comptable.

## Provision pour risques et charges

Conformément au règlement 2000-06 du C.R.C., les provisions pour risques et charges sont constituées de manière à prendre en compte les obligations de la société à l'égard de tiers, dont il est probable ou certain qu'elles provoqueront une sortie de ressources au bénéfice de ce tiers, sans contrepartie au moins équivalente, et dont l'échéance ou le montant ne sont pas fixés de façon précise. Elles sont évaluées en tenant compte des informations disponibles et le cas échéant après consultations des experts et conseils de l'entreprise.

FNP de plus d'un an : le montant des factures fournisseurs non reçues dont le fait générateur date de plus d'un an s'élève à 301 728 €.

## Tableau des immobilisations

OZONE

RUBRIQUES	Valeur brute début exercice	Augmentations par réévaluation	Acquisitions apports, création virements
<b>IMMOBILISATIONS INCORPORELLES</b>			
Frais d'établissement et de développement	98 570		
Autres immobilisations incorporelles	6 623 006		
<b>TOTAL immobilisations incorporelles :</b>	<b>6 721 576</b>		
<b>IMMOBILISATIONS CORPORELLES</b>			
Terrains			
Constructions sur sol propre			
Constructions sur sol d'autrui			
Constructions installations générales			
Installations techniques et outillage industriel	597 197		5 795
Installations générales, agencements et divers	1 318 219		
Matériel de transport	1 105		
Matériel de bureau, informatique et mobilier	222 323		
Emballages récupérables et divers			
Immobilisations corporelles en cours			
Avances et acomptes			
<b>TOTAL immobilisations corporelles :</b>	<b>2 138 843</b>		<b>5 795</b>
<b>IMMOBILISATIONS FINANCIÈRES</b>			
Participations évaluées par mises en équivalence			
Autres participations			
Autres titres immobilisés	161		
Prêts et autres immobilisations financières	28 814		
<b>TOTAL immobilisations financières :</b>	<b>28 975</b>		
<b>TOTAL GÉNÉRAL</b>	<b>8 889 393</b>		<b>5 795</b>

RUBRIQUES	Diminutions par virement	Diminutions par cessions mises hors service	Valeur brute fin d'exercice	Réévaluations légalés
<b>IMMOBILISATIONS INCORPORELLES</b>				
Frais d'étab. et de développement			98 570	
Autres immobilisations incorporelles			6 623 006	
<b>TOTAL immobilisations incorporelles :</b>			<b>6 721 576</b>	
<b>IMMOBILISATIONS CORPORELLES</b>				
Terrains				
Constructions sur sol propre				
Constructions sur sol d'autrui				
Constructions installations générales				
Install. techn., matériel et out. industriels			602 992	
Inst. générales, agencements et divers			1 318 219	
Matériel de transport			1 105	
Mat. de bureau, informatique et mobil.			222 323	
Emballages récupérables et divers				
Immobilisations corporelles en cours				
Avances et acomptes				
<b>TOTAL immobilisations corporelles :</b>			<b>2 144 638</b>	
<b>IMMOBILISATIONS FINANCIÈRES</b>				
Participations mises en équivalence				
Autres participations				
Autres titres immobilisés		161		
Prêts et autres immo. financières			28 814	
<b>TOTAL immobilisations financières :</b>		<b>161</b>	<b>28 814</b>	
<b>TOTAL GÉNÉRAL</b>		<b>161</b>	<b>8 895 028</b>	

## Fonds commercial

NATURE	Montant des éléments				Montant des dépréciations
	Achetés	Réévalués	Reçus en apport	Globaux	
Fonds commercial	4 119 002		2 015 924	6 134 926	1 627 844
<b>TOTAL</b>	<b>4 119 002</b>		<b>2 015 924</b>	<b>6 134 926</b>	<b>1 627 844</b>
RAPPEL : Fonds commercial				6 134 926	(1 627 844)

## Amortissements

OZONE

SITUATIONS ET MOUVEMENTS DE L'EXERCICE				
IMMOBILISATIONS AMORTISSABLES	Montant début exercice	Augmentations dotations	Diminutions reprises	Montant fin exercice
<b>IMMOBILISATIONS INCORPORELLES</b>				
Frais d'étab. et de développement.	75 750	22 820		98 570
Autres immobilisations incorporelles	437 991	25 487		463 478
<b>TOTAL immobilisations incorporelles :</b>	<b>513 741</b>	<b>48 307</b>		<b>562 048</b>
<b>IMMOBILISATIONS CORPORELLES</b>				
Terrains				
Constructions sur sol propre				
Constructions sur sol d'autrui				
Constructions installations générales				
Installations techn. et outillage industriel	531 690	14 311		546 002
Inst. générales, agencements et divers	1 318 182	37		1 318 219
Matériel de transport	787	276		1 063
Mat. de bureau, informatique et mobil.	216 750	5 230		221 981
Emballages récupérables et divers				
<b>TOTAL immobilisations corporelles :</b>	<b>2 067 409</b>	<b>19 855</b>		<b>2 087 264</b>
<b>TOTAL GÉNÉRAL</b>	<b>2 581 150</b>	<b>68 162</b>		<b>2 649 312</b>

VENTILATIONS DES DOTATIONS AUX AMORTISSEMENTS DE L'EXERCICE			
IMMOBILISATIONS AMORTISSABLES	Amortissements linéaires	Amortissements dégressifs	Amortissements exceptionnels
<b>IMMOBILISATIONS INCORPORELLES</b>			
Frais d'établissement et de développement	22 820		
Autres immobilisations incorporelles	25 487		
<b>TOTAL Immobilisations incorporelles :</b>	<b>48 307</b>		
<b>IMMOBILISATIONS CORPORELLES</b>			
Terrains			
Constructions sur sol propre			
Constructions sur sol d'autrui			
Constructions installations générales			
Installations techniques et outillage industriel	14 311		
Installations générales, agencements et divers	37		
Matériel de transport	276		
Matériel de bureau, informatique et mobilier	5 230		
Emballages récupérables et divers			
<b>TOTAL immobilisations corporelles :</b>	<b>19 854</b>		
Frais d'acquisition de titres de participations			
<b>TOTAL GÉNÉRAL</b>	<b>68 161</b>		

## État des échéances des créances et dettes

ÉTAT DES CRÉANCES	Montant brut	A 1 an au plus	A plus d'1 an
<b>DE L'ACTIF IMMOBILISÉ</b>			
Créances rattachées à des participations			
Prêts			
Autres immobilisations financières	28 814		28 814
<b>TOTAL de l'actif immobilisé :</b>	<b>28 814</b>		<b>28 814</b>
<b>DE L'ACTIF CIRCULANT</b>			
Clients douteux ou litigieux	242 513		242 513
Autres créances clients	464 214	464 214	
Créance représent. de titres prêtés ou remis en garantie			
Personnel et comptes rattachés			
Sécurité sociale et autres organismes sociaux	69	69	
État - Impôts sur les bénéfices			
État - Taxe sur la valeur ajoutée	114 204	114 204	
État - Autres impôts, taxes et versements assimilés	5 294	5 294	
État - Divers			
Groupe et associés	15 541	15 541	
Débiteurs divers	124 684	124 684	
<b>TOTAL de l'actif circulant :</b>	<b>966 518</b>	<b>724 005</b>	<b>242 513</b>
<b>CHARGES CONSTATÉES D'AVANCE</b>	82 125	82 125	
<b>TOTAL GÉNÉRAL</b>	<b>1 077 457</b>	<b>806 130</b>	<b>271 327</b>
Prêts accordés en cours d'exercice			
Prêts récupérés en cours d'exercice			

ÉTAT DES DETTES	Montant brut	A 1 an au plus	A plus d'1 an et 5 ans au plus	A plus de 5 ans
Emprunts obligataires convertibles (*)				
Autres emprunts obligataires (*)				
Auprès des établissements de crédit (*) :				
- à 1 an maximum à l'origine				
- à plus d' 1 an à l'origine	141 386	54 641	86 745	
Emprunts et dettes financières divers (*) (**)	187 700		187 700	
Fournisseurs et comptes rattachés	2 313 004	2 313 004		
Personnel et comptes rattachés	109 845	109 845		
Sécurité sociale et autres organismes	69 056	69 056		
Impôts sur les bénéfices				
Taxe sur la valeur ajoutée	238 504	238 504		
Obligations cautionnées				
Autres impôts, taxes et assimilés	2 677	2 677		
Dettes sur immo. et comptes rattachés				
Groupe et associés	381 124	381 124		
Autres dettes (**)	25 021	25 021		
Dettes représentat. de titres empruntés				
Produits constatés d'avance	4 138	4 138		
<b>TOTAL GÉNÉRAL</b>	<b>3 472 455</b>	<b>3 198 010</b>	<b>274 445</b>	

(\*) Emprunts souscrits en cours d'exercice

(\*\*) Emprunts remboursés sur l'exercice 54 124

## Provisions inscrites au bilan

RUBRIQUES	Montant début exercice	Dotations de l'exercice	Reprises utilisées de l'exercice	Reprises non utilisées de l'exercice	Montant fin exercice
Prov. pour reconstitution des gisements Provisions pour investissement Provisions pour hausse des prix Amortissements dérogatoires Dont majorations exceptionnelles de 30% Provisions pour prêts d'installation Autres provisions réglementées					
<b>PROVISIONS RÉGLEMENTÉES</b>					

Provisions pour litiges	63 563		15 125		48 438
Prov. pour garant. données aux clients					
Prov. pour pertes sur marchés à terme					
Provisions pour amendes et pénalités					
Provisions pour pertes de change					
Prov. pour pensions et obligat. simil.					
Provisions pour impôts					
Prov. pour renouvellement des immo.					
Provisions pour gros entretien et grandes révisions					
Provisions pour charges sociales et fiscales sur congés à payer					
Autres prov. pour risques et charges	4 580	297 148			301 728
<b>PROV. POUR RISQUES ET CHARGES</b>	<b>68 143</b>	<b>297 148</b>	<b>15 125</b>		<b>350 166</b>

Prov. sur immobilisations incorporelles	647 124	980 720			1 627 844
Prov. sur immobilisations corporelles					
Prov. sur immo. titres mis en équival.					
Prov. sur immo. titres de participation					
Prov. sur autres immo. financières	13 571				13 571
Provisions sur stocks et en cours	193 405	14 112		193 405	14 112
Provisions sur comptes clients	415 319	202 094		415 319	202 094
Autres provisions pour dépréciation					
<b>PROVISIONS POUR DÉPRÉCIATION</b>	<b>1 269 419</b>	<b>1 196 926</b>		<b>608 724</b>	<b>1 857 621</b>

<b>TOTAL GÉNÉRAL</b>	<b>1 337 562</b>	<b>1 494 074</b>	<b>15 125</b>	<b>608 724</b>	<b>2 207 787</b>
<b>Répartition des dotations et des reprises de l'exercice :</b>					
Exploitation :		1 494 074	15 125	608 724	
Financières :					
Exceptionnelles :					

## Charges à payer

MONTANT DES CHARGES À PAYER INCLUS DANS LES POSTES SUIVANTS DU BILAN	Montant
Emprunts obligataires convertibles	
Autres emprunts obligataires	
Emprunts et dettes auprès des établissements de crédit	
Emprunts et dettes financières divers	
Dettes fournisseurs et comptes rattachés	344 736
Dettes fiscales et sociales	144 823
Dettes sur immobilisations et comptes rattachés	
Disponibilités, charges à payer	
Autres dettes	23 698
<b>TOTAL</b>	<b>513 256</b>

## Produits à recevoir

MONTANT DES PRODUITS À RECEVOIR INCLUS DANS LES POSTES SUIVANTS DU BILAN	Montant
<b>Immobilisations financières</b>	
Créances rattachées à des participations	
Autres immobilisations financières	
<b>Créances</b>	
Créances clients et comptes rattachés	160 012
Personnel	
Organismes sociaux	(2 067)
État	5 294
Divers, produits à recevoir	
Autres créances	119 584
<b>Valeurs Mobilières de Placement</b>	
<b>Disponibilités</b>	
<b>TOTAL</b>	<b>282 824</b>

**Composition du capital social**

CATEGORIES DE TITRES	Nombre	Valeur nominale
1 - Actions ou parts sociales composant le capital soc. au début de l'exercice	500 000	1
2 - Actions ou parts sociales émises pendant l'exercice		
3 - Actions ou parts sociales remboursées pendant l'exercice		
4 - Actions ou parts sociales composant le capital social en fin d'exercice	500 000	1

## Tableau de variation des capitaux propres

	Solde Initial	Augmentation	Diminution	Solde Final
Capital social	500 000			500 000
Primes liées au capital social				
Écart de réévaluation	205 233			205 233
Réserves				
Réserve légale	50 000			50 000
Réserves indisponibles				
Réserves statutaires ou contractuelles				
Réserves réglementées				
Autres réserves	5 121 608	(665 078)	3 000 000	1 456 530
Ecart d'équivalence				
Report à nouveau				
Résultat de l'exercice	(665 078)	(525 892)	(665 078)	(525 892)
Subventions d'investissement				
Provisions réglementées				
<b>TOTAL</b>	<b>5 211 763</b>	<b>(1 190 970)</b>	<b>2 334 922</b>	<b>1 685 871</b>

## Charges et produits constatés d'avance

RUBRIQUES	Charges	Produits
Charges ou produits d'exploitation	82 125	4 138
Charges ou produits financiers		
Charges ou produits exceptionnels		
<b>TOTAL</b>	<b>82 125</b>	<b>4 138</b>

## Ventilation du chiffre d'affaires net

RÉPARTITION PAR SECTEUR D'ACTIVITÉ	Montant
Ventes d'équipements et d'installation	208 038
Prestations de services	9 895 865
Autres produits	155 278

<b>TOTAL</b>	<b>10 259 181</b>
--------------	-------------------

RÉPARTITION PAR MARCHÉ GÉOGRAPHIQUE	Montant
France	10 257 037
Luxembourg	2 144

<b>TOTAL</b>	<b>10 259 181</b>
--------------	-------------------

# Notes sur le compte de résultat

Période du 01/01/21 au 31/12/21

OZONE

## Détail des produits exceptionnels et charges exceptionnelles

<b>PRODUITS EXCEPTIONNELS</b>	<b>Montant</b>	<b>Imputé au compte</b>
Pdts except s/op gestion	5 330	771800

**TOTAL** 5 330

<b>CHARGES EXCEPTIONNELLES</b>	<b>Montant</b>	<b>Imputé au compte</b>
Pénalités - amendes	15 125	671200

**TOTAL** 15 125



## Ventilation de l'impôt sur les bénéfices

RÉPARTITION	Résultats avant Impôts	Impôts
Résultat courant	(519 597)	
Résultat exceptionnel (hors participation)	(6 295)	
Résultat comptable (hors participation)	(525 892)	

## Accroissements et allègements dettes futures d'impôts

NATURE DES DIFFÉRENCES TEMPORAIRES	Montant
<p><b>Accroissements</b></p> <p>Provisions règlementées :</p> <ul style="list-style-type: none"> <li>- amortissements dérogatoires</li> <li>- provisions pour hausse des prix</li> <li>- provisions pour fluctuation des cours</li> </ul> <p>Autres :</p>	
<b>TOTAL DES ACCROISSEMENTS</b>	
<p><b>Allègements</b></p> <p>Provisions non déductibles l'année de leur comptabilisation :</p> <ul style="list-style-type: none"> <li>- pour effort de construction</li> <li>- participation des salariés</li> </ul> <p>Autres :</p>	
<b>TOTAL DES ALLÈGEMENTS</b>	
Déficits reportables	

## Effectif moyen

EFFECTIFS	Personnel salarié
Cadres	8
Agents de maîtrise et techniciens	
Employés	34
Ouvriers	
TOTAL	42

## Engagements financiers

ENGAGEMENTS DONNÉS	Montant
Effets escomptés non échus Avals et cautions Engagements en matière de pensions, retraites et indemnités Autres engagements donnés :	1 895
<b>TOTAL</b>	<b>1 895</b>
Dont dirigeants Dont filiales Dont participations Dont autres entreprises liées	
ENGAGEMENTS RECUS	Montant
Avals et cautions et garanties Autres engagements reçus :	
<b>TOTAL</b>	<b>99 999</b>
Dont dirigeants Dont filiales Dont participations Dont autres entreprises liées	

**Dettes garanties par des sûretés réelles**

RUBRIQUES	Montant garanti
Emprunts obligataires convertibles	
Autres emprunts obligataires	
Emprunts et dettes auprès des établissements de crédit	
Emprunts et dettes financières divers	
<b>TOTAL</b>	

### Rémunération globale et par catégorie des dirigeants

RÉMUNÉRATION DES DIRIGEANTS	Montant
Des organes d'administration	
Des organes de direction et de surveillance	
	TOTAL

La direction n'est pas rémunérée.

### Engagements de retraite

La convention collective de l'entreprise prévoit des indemnités de fin de carrière à partir de 10 ans d'ancienneté dans l'entreprise. Il n'a pas été signé d'accord particulier.

Montant des engagements pris en matière de pensions, compléments de retraite et indemnités assimilées au 31/12/2021 : 1 895 Euros

A compter de l'exercice ouvert le 1<sup>e</sup> janvier 2018, la société OZONE a évalué le montant de ses engagements en matière d'engagement de retraite selon la recommandation ANC N°2013-02 du 7 novembre 2013. La méthode d'évaluation retenue est la méthode des unités de crédit projetées qui est une méthode actuarielle dite rétrospective avec salaire de fin de carrière.

Hypothèses retenues pour le calcul de l'indemnité de départ en retraite :

- Méthode : Méthode 2 d'évaluation en tout point conforme à l'IAS 19
- Méthode actuarielle dite rétrospective
- Départ volontaire : Age légal de départ (63 ans)
- Turn over : 18 % correspondant au turn-over moyen sur les 3 dernières années
- Table de mortalité INSEE 2016-2018
- Taux de croissance des salaires : 1.0 %
- Taux d'actualisation net : 0,98 %