

scanservice

END OF ENTROPY

scanservice a.s.
Náchodská 2397 / 23, 193 00 Praha 9

ÚČETNÍ ZÁVĚRKA ZA OBDOBÍ OD 1.9.2022 DO 31.8.2023

Přílohy:

- výkaz zisku a ztrát k 31.8. 2023
- rozvaha k 31.8.2023
- příloha k účetní závěrce za hospodářský rok 2022/2023
- přehled o finančních tocích
- přehled o změnách vlastního kapitálu

V Praze dne 31.1.2024

VÝKAZ ZISKU A ZTRÁTY

k. 31.08.2023

Od: 1.9.2022 Do: 31.8.2023

v tisících Kč

IČ 2 5 6 4 8 1 0 1

otisk podacího razítka

Obchodní firma nebo jiný název účetní jednotky

scanservice

a.s.

Sídlo nebo bydliště účetní jednotky
a místo podnikání, liší-li se od bydliště

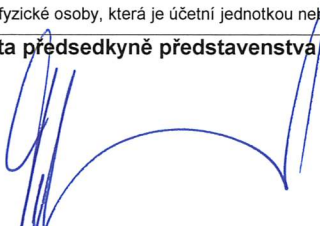
Náchodská 2397/23

Praha 9

193 00

Označ.	VÝKAZ ZISKU A ZTRÁTY	číslo řádku	Skutečnost v účetním období	
			sledovaném	minulém
I.	Tržby z prodeje výrobků a služeb účty 601, 602	001	62 317	55 927
II.	Tržby za prodej zboží účty 604	002	3 879	8 029
A.	Výkonová spotřeba A.1.+...+A.x.	003	26 700	26 986
A.1.	Náklady vynaložené na prodané zboží účty 504	004	2 376	4 583
A.2.	Spotřeba materiálu a energie účty 501, 502, 503	005	2 403	2 390
A.3.	Služby účty 511, 512, 513, 518	006	21 921	20 013
B.	Změna stavu zásob vlastní činnosti (+/-) účty 581, 582, 583, 584	007	-402	-253
C.	Aktivace (-) účty 585, 586, 587, 588	008		
D.	Osobní náklady D.1.+...+D.x.	009	36 448	32 969
D.1.	Mzdové náklady účty 521, 522, 523	010	25 610	23 264
D.2.	Náklady na sociální zabezpečení, zdravotní pojištění a ostatní náklady D.2.1.+D.2.2.	011	10 838	9 705
D.2.1.	Náklady na sociální zabezpečení a zdravotní pojištění účty 524, 525, 526	012	8 705	7 946
D.2.2.	Ostatní náklady účty 527, 528	013	2 133	1 759
E.	Úprava hodnot v provozní oblasti E.1.+...+E.x.	014	1 919	2 146
E.1.	Úpravy hodnot dlouhodobého nehmotného a hmotného majetku E.1.1.+E.1.2.	015	1 890	2 149
E.1.1.	Úpravy hodnot dlouhodobého nehmotného a hmotného majetku - trvalé účty 551, 557	016	1 890	2 149
E.1.2.	Úpravy hodnot dlouhodobého nehmotného a hmotného majetku - dočasné účty 559	017		
E.2.	Úpravy hodnot zásob účty 559	018	29	-3
E.3.	Úpravy hodnot pohledávek účty 558, 559	019		
III.	Ostatní provozní výnosy III.1.+...+III.x.	020	1 300	460
III.1.	Tržby z prodaného dlouhodobého majetku účty 641	021	13	401
III.2.	Tržby z prodaného materiálu účty 642	022	406	
III.3.	Jiné provozní výnosy účty 644, 646, 647, 648, 697	023	881	59
F.	Ostatní provozní náklady F.1.+...+F.x.	024	1 395	1 096
F.1.	Zůstatková cena prodaného dlouhodobého majetku účty 541	025		87
F.2.	Prodaný materiál účty 542	026	207	
F.3.	Daně a poplatky účty 531, 532, 538	027	49	44
F.4.	Rezervy v provozní oblasti a komplexní náklady příštích období účty 552, 554, 555	028		
F.5.	Jiné provozní náklady účty 543, 544, 545, 546, 547, 548, 549, 597	029	1 139	965
*	* Provozní výsledek hospodaření (+/-) I.+II.+III.-A.-B.-C.-D.-E.-F.	030	1 436	1 472
IV.	Výnosy z dlouhodobého finančního majetku - podíly IV.1.+...+IV.x.	031		
IV.1.	Výnosy z podílů - ovládaná nebo ovládající osoba účty 661, 665	032		
IV.2.	Ostatní výnosy z podílů účty 661, 665	033		
G.	Náklady vynaložené na prodané podíly účty 561	034		
V.	Výnosy z ostatního dlouhodobého finančního majetku V.1.+...+V.x.	035		
V.1.	Výnosy z ostatního dlouhodobého finančního majetku - ovládaná nebo ovládající osoba účty 661, 665	036		
V.2.	Ostatní výnosy z ostatního dlouhodobého finančního majetku účty 661, 665	037		

Označ.	VÝKAZ ZISKU A ZTRÁTY	číslo řádku	Skutečnost v účetním období	
			sledovaném	minulém
H.	Náklady související s ostatním dlouhodobým finančním majetkem účty 561, 566	038		
VI.	Výnosové úroky a podobné výnosy VI.1.+...+VI.x.	039		
VI.1.	Výnosové úroky a podobné výnosy - ovládaná nebo ovládající osoba účty 662, 665	040		
VI.2.	Ostatní výnosové úroky a podobné výnosy účty 662, 665	041		
I.	Úpravy hodnot a rezervy ve finanční oblasti účty 574, 579	042		
J.	Nákladové úroky a podobné náklady J.1.+...+J.x.	043	45	72
J.1.	Nákladové úroky a podobné náklady - ovládaná nebo ovládající osoba účty 562	044		
J.2.	Ostatní nákladové úroky a podobné náklady účty 562	045	45	72
VII.	Ostatní finanční výnosy účty 661, 663, 664, 666, 667, 668, 669, 698	046	91	145
K.	Ostatní finanční náklady účty 561, 563, 564, 565, 566, 567, 568, 569, 598	047	204	413
*	Finanční výsledek hospodaření (+/-) IV.+V.+VI.+VII.-G.-H.-I.-J.-K.	048	-158	-340
**	Výsledek hospodaření před zdaněním (+/-) .	049	1 278	1 132
L.	Daň z příjmů L.1.+...+L.x.	050	373	269
L.1.	Daň z příjmů splatná účty 591, 593, 595, 599	051	508	164
L.2.	Daň z příjmů odložená (+/-) účty 592	052	-135	105
**	Výsledek hospodaření po zdanění (+/-) ** - L.	053	905	863
M.	Převod podílu na výsledku hospodaření společníkům (+/-) účty 596	054		
***	Výsledek hospodaření za účetní období (+/-) ** - M.	055	905	863
*	Čistý obrat za účetní období = I. + II. + III. + IV. + V. + VI. + VII. I.+II.+III.+IV.+V.+VI.+VII.	056	67 587	64 561

Sestaveno dne: 31.1.2024	Podpisový záznam fyzické osoby, která je účetní jednotkou nebo statutárního orgánu účetní jednotky, poznámka
Právní forma akciová společnost účetní jednotky:	Telínová Renata předsedkyně představenstva
Předmět podnikání:	
Pozn.:	

ROZVAHA

k. **3 1 . 0 8 . 2 0 2 3**

v tisících Kč

IČ	2	5	6	4	8	1	0	1
----	---	---	---	---	---	---	---	---

otisk podacího razítka

Obchodní firma nebo jiný název účetní jednotky

scanservice

a.s.

Sídlo nebo bydliště účetní jednotky
a místo podnikání, liší-li se od bydliště

Náchodská 2397/23

Praha 9

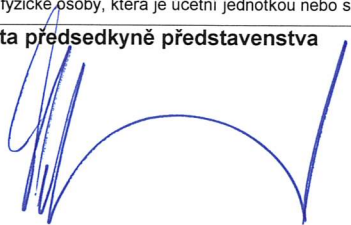
193 00

Označ.	AKTIVA	číslo řádku	Běžné účetní období			Minulé období	
			Brutto	Korekce	Netto	Netto	
	AKTIVA CELKEM	A.+B.+C.+D.	001	52 398	-23 700	28 698	37 978
A.	Pohledávky za upsaný základní kapitál	A.1+A.x.	002				
B.	Stálá aktiva	B.I.+...+B.III.	003	25 903	-23 650	2 253	3 646
B.I.	Dlouhodobý nehmotný majetek	B.I.1.+...+B.I.x.	004	7 360	-7 021	339	71
B.I.1.	Nehmotné výsledky vývoje	účty 012, (-)072, (-)091AÚ	005				
B.I.2.	Ocenitelná práva	B.I.2.1.+B.I.2.2.	006	7 385	-6 878	507	71
B.I.2.1.	Software	účty 013, (-)073, (-)091AÚ	007	7 385	-6 878	507	71
B.I.2.2.	Ostatní ocenitelná práva	účty 014, (-)074, (-)091AÚ	008				
B.I.3.	Goodwill	účty 015, (-)075, (-)091AÚ	009				
B.I.4.	Ostatní dlouhodobý nehmotný majetek	účty 019, (-)079, (-)091AÚ	010	143	-143	0	0
B.I.5.	Poskytnuté zálohy na dlouhodobý nehmotný majetek a nedokončený dlouhodobý nehmotný majetek	B.I.5.1.+B.I.5.2.	011	-168		-168	0
B.I.5.1.	Poskytnuté zálohy na dlouhodobý nehmotný majetek	účty 051, (-)095AÚ	012				
B.I.5.2.	Nedokončený dlouhodobý nehmotný majetek	účty 041, (-)093	013	-168		-168	0
B.II.	Dlouhodobý hmotný majetek	B.II.1.+...+B.II.x.	014	18 543	-16 629	1 914	3 575
B.II.1.	Pozemky a stavby	B.II.1.1.+B.II.1.2.	015				
B.II.1.1.	Pozemky	účty 031, (-)092AÚ	016				
B.II.1.2.	Stavby	účty 021, (-)081, (-)092AÚ	017				
B.II.2.	Hmotné movité věci a jejich soubory	účty 022, (-)082, (-)092AÚ	018	19 107	-16 629	2 478	3 386
B.II.3.	Oceňovací rozdíl k nabytému majetku	účty 097, (-)098	019				
B.II.4.	Ostatní dlouhodobý hmotný majetek	B.II.4.1.+...+B.II.1.3.	020	189		189	189
B.II.4.1.	Pěstítecké celky trvalých porostů	účty 025, (-)085, (-)092AÚ	021				
B.II.4.2.	Dospělá zvířata a jejich skupiny	účty 026, (-)086, (-)092AÚ	022				
B.II.4.3.	Jiný dlouhodobý hmotný majetek	účty 029, 032, (-)089, (-)092AÚ	023	189		189	189
B.II.5.	Poskytnuté zálohy na dlouhodobý hmotný majetek a nedokončený dlouhodobý hmotný majetek	B.II.5.1.+B.II.5.2.	024	-753		-753	0
B.II.5.1.	Poskytnuté zálohy na dlouhodobý hmotný majetek	účty 052, (-)095AÚ	025				
B.II.5.2.	Nedokončený dlouhodobý hmotný majetek	účty 042, (-)094	026	-753		-753	0
B.III.	Dlouhodobý finanční majetek	B.III.1.+...+B.III.x.	027				
B.III.1.	Podíly - ovládaná nebo ovládající osoba	účty 043, 061, (-)096AÚ	028				
B.III.2.	Zápůjčky a úvěry - ovládaná nebo ovládající osoba	účty 066, (-)096AÚ	029				
B.III.3.	Podíly - podstatný vliv	účty 043, 062, (-)096AÚ	030				
B.III.4.	Zápůjčky a úvěry - podstatný vliv	účty 067, (-)096AÚ	031				
B.III.5.	Ostatní dlouhodobé cenné papíry a podíly	účty 043, 063, 065, (-)096AÚ	032				
B.III.6.	Zápůjčky a úvěry - ostatní	účty 068, (-)096AÚ	033				
B.III.7.	Ostatní dlouhodobý finanční majetek	B.III.7.1.+B.III.7.2.	034				
B.III.7.1.	Jiný dlouhodobý finanční majetek	účty 043, 069, (-)096AÚ	035				
B.III.7.2.	Poskytnuté zálohy na dlouhodobý finanční majetek	účty 053, (-)095AÚ	036				
C.	Oběžná aktiva	C.I.+C.II.+C.III.+C.IV.	037	22 911	-50	22 861	30 689
C.I.	Zásoby	C.I.1.+...+C.I.x.	038	1 202	-50	1 152	884
C.I.1.	Materiál	účty 111, 112, 119, (-)191	039	249	-50	199	318
C.I.2.	Nedokončená výroba a polotovary	účty 121, 122, (-)192, (-)193	040	800		800	398
C.I.3.	Výrobky a zboží	C.I.3.1.+C.I.3.2.	041	153		153	168

Označ.	AKTIVA	číslo řádku	Běžné účetní období			Minulé období
			Brutto	Korekce	Netto	Netto
C.I.3.1.	Výrobky účty 123, (-)194	042				
C.I.3.2.	Zboží účty 131, 132, 139, (-)196	043	153		153	168
C.I.4.	Mladá a ostatní zvířata a jejich skupiny účty 124, (-)195	044				
C.I.5.	Poskytnuté zálohy na zásoby účty 151, 152, 153, (-)197, (-)198, (-)199	045				
C.II.	Pohledávky C.II.1.+C.II.2.+C.II.3.	046	13 930		13 930	13 958
C.II.1.	Dlouhodobé pohledávky C.II.1.1.+...+C.II.1.x.	047				
C.II.1.1.	Pohledávky z obchodních vztahů účty 311AÚ, 313AÚ, 315AÚ, (-)391AÚ	048				
C.II.1.2.	Pohledávky - ovládaná nebo ovládající osoba účty 351AÚ, (-)391AÚ	049				
C.II.1.3.	Pohledávky - podstatný vliv účty 352AÚ, (-)391AÚ	050				
C.II.1.4.	Odložená daňová pohledávka účty 481	051				
C.II.1.5.	Pohledávky - ostatní C.II.1.5.1.+...+C.II.1.5.4.	052				
C.II.1.5.1.	Pohledávky za společníky účty 354AÚ, 355AÚ, 358AÚ, (-)391AÚ	053				
C.II.1.5.2.	Dlouhodobé poskytnuté zálohy účty 314AÚ, (-)391AÚ	054				
C.II.1.5.3.	Dohadné účty aktivní účty 388	055				
C.II.1.5.4.	Jiné pohledávky účty 335, 371, 373, 374, 375, 376, 378, (-)391AÚ	056				
C.II.2.	Krátkodobé pohledávky C.II.2.1.+...+C.II.2.x.	057	13 930		13 930	13 958
C.II.2.1.	Pohledávky z obchodních vztahů účty 311AÚ, 313AÚ, 315AÚ, (-)391AÚ	058	10 526		10 526	11 330
C.II.2.2.	Pohledávky - ovládaná nebo ovládající osoba účty 351AÚ, (-)391AÚ	059				
C.II.2.3.	Pohledávky - podstatný vliv účty 352AÚ, (-)391AÚ	060				
C.II.2.4.	Pohledávky - ostatní C.II.2.4.1.+...+C.II.2.4.6.	061	3 404		3 404	2 628
C.II.2.4.1.	Pohledávky za společníky účty 354AÚ, 355AÚ, 358AÚ, (-)391AÚ	062				
C.II.2.4.2.	Sociální zabezpečení a zdravotní pojištění účty 336, (-)391AÚ	063				
C.II.2.4.3.	Stát - daňové pohledávky účty 341, 342, 343, 345, (-)391AÚ	064	0		0	2 021
C.II.2.4.4.	Krátkodobé poskytnuté zálohy účty 314AÚ, (-)391AÚ	065	1 301		1 301	596
C.II.2.4.5.	Dohadné účty aktivní účty 388	066	15		15	0
C.II.2.4.6.	Jiné pohledávky účty 335, 371, 373, 374, 375, 376, 378, (-)391AÚ	067	2 088		2 088	11
C.II.3.	Časové rozlišení aktiv C.II.3.1.+...+C.II.3.x.	068				
C.II.3.1.	Náklady příštích období účty 381	069				
C.II.3.2.	Komplexní náklady příštích období účty 382	070				
C.II.3.3.	Příjmy příštích období účty 385	071				
C.III.	Krátkodobý finanční majetek C.III.1.+...+C.III.x.	072				
C.III.1.	Podíly - ovládaná nebo ovládající osoba účty 254, 259, (-)291AÚ	073				
C.III.2.	Ostatní krátkodobý finanční majetek účty 251, 253, 256, 257, 259, (-)291AÚ	074				
C.IV.	Peněžní prostředky C.IV.1.+...+C.IV.x.	075	7 779		7 779	15 847
C.IV.1.	Peněžní prostředky v pokladně účty 211, 213, 261	076	64		64	80
C.IV.2.	Peněžní prostředky na účtech účty 221, 261	077	7 715		7 715	15 767
D.	Časové rozlišení aktiv D.1.+...+D.x.	078	3 584		3 584	3 643
D.1.	Náklady příštích období účty 381	079	1 598		1 598	1 569
D.2.	Komplexní náklady příštích období účty 382	080				
D.3.	Příjmy příštích období účty 385	081	1 986		1 986	2 074

Označ.	PASIVA	číslo řádku	Běžné účetní období	Minulé období
			Netto	Netto
	PASIVA CELKEM	A.+B.+C.+D. 001	28 698	37 978
A.	Vlastní kapitál	A.I.+A.II.+A.III.+A.IV.+A.V.+A.VI. 002	18 760	21 356
A.I.	Základní kapitál	A.I.1.+...+A.I.x. 003	2 000	2 000
A.I.1.	Základní kapitál	účty 411 nebo 491 004	2 000	2 000
A.I.2.	Vlastní podíly (-)	účty (-)252 005		
A.I.3.	Změny základního kapitálu	účty (+/-)419 006		
A.II.	Ážio a kapitálové fondy	A.II.1.+...+A.II.x. 007	802	802
A.II.1.	Ážio	účty 412 008		
A.II.2.	Kapitálové fondy	A.II.2.1.+...+A.II.2.5. 009	802	802
A.II.2.1.	Ostatní kapitálové fondy	účty 413 010	802	802
A.II.2.2.	Oceňovací rozdíly z přecenění majetku a závazků (+/-)	účty (+/-)414 011		
A.II.2.3.	Oceňovací rozdíly z přecenění při přeměnách obchodních korporací (+/-)	účty (+/-)418 012		
A.II.2.4.	Rozdíly z přeměn obchodních korporací (+/-)	účty 417 013		
A.II.2.5.	Rozdíly z ocenění při přeměnách obchodních korporací (+/-)	účty 416 014		
A.III.	Fondy ze zisku	A.III.1.+...+A.III.x. 015		
A.III.1.	Ostatní rezervní fond	účty 421, 422 016		
A.III.2.	Statutární a ostatní fondy	účty 423, 427 017		
A.IV.	Výsledek hospodaření minulých let (+/-)	A.IV.1.+...+A.IV.x. 018	15 053	17 691
A.IV.1.	Nerozdělený zisk nebo neuhrazená ztráta minulých let (+/-)	účty 428, 429 019	15 053	17 691
A.IV.2.	Jiný výsledek hospodaření minulých let (+/-)	účty 426 020		
A.V.	Výsledek hospodaření běžného účetního období (+/-)	Aktiva - A.1.-A.II.-A.III.-A.IV -B.-C.-D.-A.VI 021	905	863
A.VI.	Rozhodnuto o zálohové výplatě podílu na zisku (-)	účty 432 022		
B.+C.	Cizí zdroje	B.+C. 023	5 838	12 788
B.	Rezervy	B.1.+...+B.x. 024	426	0
B.1.	Rezerva na důchody a podobné závazky	účty 452 025		
B.2.	Rezerva na daň z příjmů	účty 453 026	426	0
B.3.	Rezervy podle zvláštních právních předpisů	účty 451 027		
B.4.	Ostatní rezervy	účty 459 028		
C.	Závazky	C.I.+C.II.+C.III. 029	5 412	12 788
C.I.	Dlouhodobé závazky	C.I.1.+...+C.I.x. 030	598	1 237
C.I.1.	Vydané dluhopisy	C.I.1.1.+C.I.1.2. 031		
C.I.1.1.	Výměnitelné dluhopisy	účty 473 032		
C.I.1.2.	Ostatní dluhopisy	účty 473 033		
C.I.2.	Závazky k úvěrovým institucím	účty 461 034	288	792
C.I.3.	Dlouhodobé přijaté zálohy	účty 475 035		
C.I.4.	Závazky z obchodních vztahů	účty 479 036		
C.I.5.	Dlouhodobé směnky k úhradě	účty 478 037		
C.I.6.	Závazky - ovládaná nebo ovládající osoba	účty 471 038		
C.I.7.	Závazky - podstatný vliv	účty 472 039		
C.I.8.	Odložený daňový závazek	účty 481 040	310	445
C.I.9.	Závazky - ostatní	C.I.9.1.+...+C.I.9.3. 041		
C.I.9.1.	Závazky ke společníkům	účty 364, 365, 366, 367, 368 042		
C.I.9.2.	Dohadné účty pasivní	účty 389 043		
C.I.9.3.	Jiné závazky	účty 372, 373, 377, 379, 474, 479 044		
C.II.	Krátkodobé závazky	C.II.1.+...+C.II.x. 045	4 814	11 551

Označ.	P A S I V A	číslo řádku	Běžné účetní období	Minulé období
			Netto	Netto
C.II.1.	Vydané dluhopisy	C.II.1.1.+C.II.1.2.	046	
C.II.1.1.	Vyměnitelné dluhopisy	účty 241	047	
C.II.1.2.	Ostatní dluhopisy	účty 241	048	
C.II.2.	Závazky k úvěrovým institucím	účty 221, 231, 232	049	504
C.II.3.	Krátkodobé přijaté zálohy	účty 324	050	
C.II.4.	Závazky z obchodních vztahů	účty 321, 325	051	689
C.II.5.	Krátkodobé směnky k úhradě	účty 322	052	
C.II.6.	Závazky - ovládaná nebo ovládající osoba	účty 361	053	
C.II.7.	Závazky - podstatný vliv	účty 362	054	
C.II.8.	Závazky ostatní	C.II.8.1.+...+C.II.8.7.	055	3 621
C.II.8.1.	Závazky ke společníkům	účty 364, 365, 366, 367, 368	056	
C.II.8.2.	Krátkodobé finanční výpomoci	účty 249	057	
C.II.8.3.	Závazky k zaměstnancům	účty 331, 333	058	1 685
C.II.8.4.	Závazky ze sociálního zabezpečení a zdravotního pojištění	účty 336	059	951
C.II.8.5.	Stát - daňové závazky a dotace	účty 341, 342, 343, 345, 346, 347	060	662
C.II.8.6.	Dohadné účty pasivní	účty 389	061	323
C.II.8.7.	Jiné závazky	účty 372, 373, 377, 379	062	
C.III.	Časové rozlišení pasiv	C.III.1.+...+C.III.x.	063	
C.III.1.	Výdaje příštích období	účty 383	064	
C.III.2.	Výnosy příštích období	účty 384	065	
D.	Časové rozlišení pasiv	D.1.+...+D.x.	066	4 100
D.1.	Výdaje příštích období	účty 383	067	1 374
D.2.	Výnosy příštích období	účty 384	068	2 726

Sestaveno dne: 31.1.2024	Podpisový záznam fyzické osoby, která je účetní jednotkou nebo statutárním orgánem účetní jednotky, poznámka
Právní forma akciová společnost účetní jednotky:	Telínová Renata předsedkyně představenstva
Předmět podnikání:	
Pozn.:	

PŘÍLOHA ÚČETNÍ ZÁVĚRKY ZA HOSPODÁŘSKÝ ROK 2022/2023

Účetní závěrka, sestavená ke dni 31. 8. 2023, je řádnou účetní závěrkou společnosti scanservice a.s. za účetní období tvořené hospodářským rokem, začínajícím 1. 9. 2022 a končícím 31. 8. 2023. Poslední den, tj. 31. 8. 2023, zmíněného hospodářského roku je rozvahovým dnem. Účetní závěrka je sestavena dne 31.1.2024.

1. Popis společnosti

scanservice a. s. (dále jen "Společnost") je česká právnická osoba, akciová společnost, která vznikla dne 24. 2. 1998 a sídlí v ulici Náchodská 2397/23, Praha 9.

Předmět podnikání dle zápisu v obchodním rejstříku:

- výroba, instalace, opravy elektrických strojů a přístrojů, elektronických a telekom.zařízení
- výroba, obchod a služby neuvedené v přílohách 1 až 3 živnostenského zákona
- činnost účetních poradců, vedení účetnictví, vedení daňové evidence

Základní kapitál: 2.000.000,- Kč

Akcie: 20 ks kmenové akcie na jméno v listinné podobě ve jmenovité hodnotě 100 000,- Kč.

Členové statutárních a dozorčích orgánů k 31. srpnu 2023:

Představenstvo:

Předseda představenstva: Renata Telínová
Člen představenstva: Ing. Milan Zajíček

Dozorčí rada:

Předseda dozorčí rady: JUDr. Miroslav Pokorný
Člen dozorčí rady: Ing. Romana Šmejkalová

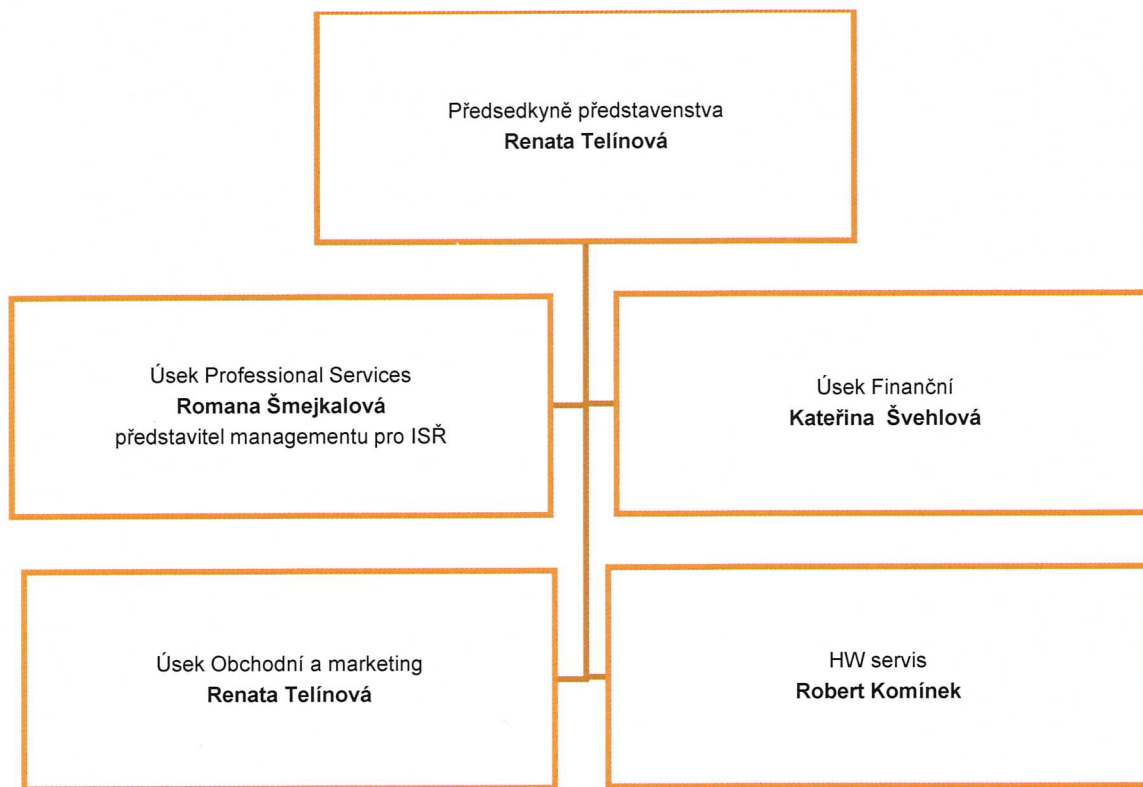
Osoby podílející se na základním kapitálu účetní jednotky více než 20% (tis. Kč):

Jméno	Bydliště	Sledované účetní období	
		Hodnota akcií (v tis.)	tj. %
Ing. Milan Zajíček	V Pátém 516, 190 14 Praha 9	600	30
Renata Telínová	U Komárova 656, 252 43 Průhonice	1 400	70

Způsob jednání: společnost zastupuje navenek každý z členů představenstva samostatně.

V průběhu účetního období nedošlo ke změně v osobách členů představenstva a členů dozorčí rady.

Organizační schéma Společnosti



- **Plnění poskytnutá členům statutárních orgánů:**
Poskytnuté půjčky spřízněným osobám společnosti (tis.Kč):

Dlužník	Stav půjček (zápůjček) k 31.8.2023	Stav nezaplaceného úroku	Úroková sazba
Ing. Milan Zajíček	0	0	
Renata Telínová	0	0	

- **Plnění poskytnutá členy statutárních orgánů společnosti:**
Poskytnuté půjčky společnosti spřízněnými osobami (tis.Kč):

Dlužník	Stav půjček (zápůjček) k 31.8.2023	Stav nevyplaceného úroku	Úroková sazba
Ing. Milan Zajíček	0	0	
Renata Telínová	0	0	

2. Základní zásady zpracování účetní závěrky

Účetní závěrka je sestavena v souladu s účetními předpisy platnými v České republice v platném znění a navazujícími předpisy pro účetnictví podnikatelů.

Účetní závěrka je vypracována na principu historických cen.

3. Způsoby oceňování a odpisování

Způsoby oceňování, které společnost používala při sestavení účetní závěrky za hospodářský rok 2022/2023, jsou následující:

Společnost uplatňuje následující doby a způsoby odpisování:

	Doba	Způsob
Software	36 měsíců	rovnoměrně
Inventář – nábytek	5 let	rovnoměrně
Kancelářská a výpočet. technika	3 roky	rovnoměrně
Dopravní prostředky	5 let	rovnoměrně na dopravní prostředky pořízené před 1.9.2021
	4 roky	rovnoměrně na dopravní prostředky pořízené od 1.9.2021

• Dlouhodobý hmotný a nehmotný majetek

Nakoupený dlouhodobý hmotný a nehmotný majetek je vykázán v pořizovacích cenách, která zahrnuje cenu pořízení, náklady na dopravu a clo a další náklady s jeho pořízením související.

Náklady na opravu a údržbu dlouhodobého majetku se účtují přímo do nákladů.

Dlouhodobý nehmotný majetek s pořizovací cenou od 10 tis. Kč do 80 tis. Kč a dlouhodobý hmotný majetek s pořizovací cenou od 5 tis. Kč do 80 tis. Kč je účtován do nákladů při jeho pořízení a současně je k němu vedena operativní evidence.

Dlouhodobý nehmotný majetek s pořizovací cenou do 10 tis. Kč a dlouhodobý hmotný majetek s pořizovací cenou do 5 tis. Kč je odpisován do nákladů při jeho pořízení.

Společnost nemá movitý a nemovitý majetek zatížený zástavním právem nebo věcným břemenem.

• Zásoby

Nakoupené zásoby jsou účtovány metodou A, tj. v průběhu účetního období se veškeré případy pořízení zásob účtují na vrub příslušného účtu pořízení zásob. Při uzavírání účetních knih se účtují nevyfakturované dodávky zásob ve prospěch dohadných účtů pasivních.

Zásoby jsou oceňovány v pořizovacích cenách, které zahrnují cenu pořízení, případné náklady na dopravu, clo a další náklady s pořízením související. Zásoby jsou vyskladňovány v cenách skladových zjištěných aritmetickým průměrem.

Opravná položka k zásobám bez pohybu s obdobím delším než 24 měsíců je vytvořena ve výši 100% jejich pořizovací ceny.

Přehled stavu zásob k 31.8.2023 a srovnání s minulými obdobími:

sklady - stavy k 31.8. HR v tis.Kč	2018/2019	2019/2020	2020/2021	2021/2022	2022/2023
100-ND a spotř.materiál	273	121	338	349	326
200-reklamní předměty	46	68	47	60	53
300-SW zboží a stroje	0	0	7	93	20
Stav zásob nedokončené výroby	107	125	145	398	800

Výše stavů zásob na skladech odpovídá množství nezbytnému pro bezproblémové zajištění provozu a servisních oprav.

- **Pohledávky**

Pohledávky jsou vykázány v nominální hodnotě snížené o opravnou položku k pohledávkám po splatnosti. Opravná položka k pohledávkám je tvořena na základě věkové struktury pohledávek a na základě individuálního posouzení bonity dlužníků, účtována na vrub nákladů. Za HR 2022/2023 nebyla vytvořena opravná položka k pohledávkám – nebyly dlouhodobě nesplacené pohledávky.

- **Finanční pronájem**

Společnost účtuje o najatém majetku tak, že zahrnuje leasingové splátky do nákladů a aktivuje příslušnou hodnotu najatého majetku v době, kdy smlouva o nájmu končí a majetek se odkupuje od leasingové společnosti. Splátky nájemného hrazené předem se časově rozlišují pomocí účtu 381. K datu 31.8.2023 nemá společnost žádný majetek hrazený formou finančního pronájmu.

- **Devizové operace**

Pořízený majetek, pohledávky a závazky v cizí měně jsou účtovány pevným kurzem stanoveným měsíčně k 1. pracovnímu dni měsíce. Všechna peněžní aktiva a pasiva vedená v cizích měnách byla přepočtena devizovým kurzem zveřejněným ČNB k datu účetní závěrky. Všechny kurzové zisky a ztráty z přepočtu peněžních aktiv a pasiv jsou promítnuty ve výsledku hospodaření příslušného hospodářského roku.

- **Účtování nákladů a výnosů**

Tržby a náklady jsou zaúčtovány k datu doručení, resp. realizace materiálu a zboží nebo k datu uskutečnění služeb a jsou vykázány po odečtení případných slev a daně z přidané hodnoty. Výnosy a náklady se účtují časově rozlišené, tj. do období, s nímž věcně i časově souvisejí. V souladu s principem opatrnosti společnost účtuje na vrub nákladů tvorbu rezerv a opravných položek na krytí všech rizik, ztrát a znehodnocení, která jsou ke dni sestavení účetní závěrky známa.

• **Daň z příjmů**

Daň z příjmů za dané období se skládá ze splatné daně, z rezervy na daň a ze změny stavu v odložené dani.

Splatná daň z příjmů se počítá za pomoci platné daňové sazby z účetního zisku, zvýšeného nebo sníženého o trvale nebo dočasně daňově neuznatelné náklady a nezdaňované výnosy.

Náklad na odloženou daň z příjmů se stanoví z dočasného rozdílu položek, které budou v budoucích letech zohledněny v daňovém základu. Jde zejména o rozdíl mezi účetními a daňovými odpisy dlouhodobého hmotného a nehmotného majetku (počítáno přes zůstatkové ceny), o opravné položky k zásobám, o účetní opravné položky k pohledávkám, které budou v budoucnu daňově účinné, z neuhrazených nákladových úroků fyzickým osobám, z neuhrazeného sociálního a zdravotního pojištění, z neuhrazených smluvních nákladových i výnosových úroků. Výsledný rozdíl se násobí sazbou daně z příjmu v následujícím roce platnou.

Rozpis odložené daňové pohledávky(+)/závazku(-) (v tis. Kč):

Kategorie	Základ pro výpočet	Základ pro výpočet	Sazba daně	Odložená daň
	PS k 1/9/22	KS k 31/8/23	HR 22/23	Pohledávka (+), závazek (-)
Rozdíl DHM-DZC a ÚZC	-2 365,00	-1 676,00	19%	-318,00
Opravná položka k zásobám	22,00	51,00	19%	10,00
Opravná položka k pohledávkám	0,00	0,00	19%	0,00
Rezerva na nevyčerpanou dovolenou	0,00	0,00	19%	0,00
Nezaplac.zaúčt. SP a ZP z odměn	0,00	0,00	19%	0,00
Neuhrazené smluvní úroky výnosové	0,00	-8,00	19%	-2,00
Hodnota odložené daně	-2 343,00	-1 633,00	*	-310,00

4. Dlouhodobý majetek

a) Nehmotný dlouhodobý majetek (v tis. Kč)

Odpisy nehmotného dlouhodobého majetku zaúčtované do nákladů v hospodářském roce 2022/2023 činily 285 tis. Kč.

Souhrnná výše drobného nehmotného majetku neuvedeného v rozvaze, účtovaného na podrozvahových účtech činí v pořizovacích cenách k 31.8.2023 částku 1.422 tis. Kč (přírůstek 109 tis. Kč a úbytek 408 tis. Kč).

b) Hmotný dlouhodobý majetek (v tis. Kč)

Odpisy hmotného majetku byly v hospodářském roce 2022/2023 účtovány do nákladů ve výši 1.605 tis. Kč.

Souhrnná výše drobného hmotného majetku neuvedeného v rozvaze, účtovaného na podrozvahových účtech činí v pořizovacích cenách k 31.8.2023 částku 7.638 tis. Kč (přírůstek 490 tis. Kč a úbytek 669 tis. Kč).

5. Pohledávky

Neuhrazené pohledávky z obchodních vztahů po lhůtě splatnosti k 31. 8. 2023 vykázala společnost ve výši 321 tis. Kč. Z toho více než 30 dnů po splatnosti je výše pohledávek 7 tis. Kč, do 30 ti dnů po splatnosti pak 314 tis. Kč.

Společnost nemá pohledávky, ke kterým by bylo vázáno zástavní právo.

6. Finanční majetek

Stav krátkodobého finančního majetku k 31. 8. 2023 činí celkem 7,779 tis. Kč.

Z toho stav prostředků v cizí měně společnosti přepočtených kurzem ČNB k 31. 8. 2023 činí 5,317 tis. Kč.

7. Ostatní aktiva

Náklady příštích období jsou k 31. 8. 2023 evidovány ve výši 1,598 tis. Kč a zahrnují především: časové rozlišení nákladů za nájemné prostor od firmy D&D Reality hrazené předem, časové rozlišení nákladů na systémovou podporu SW Datacap, SW i HW podporu serverových struktur, SW Helios a jiných, časové rozlišení nákladů na HW servis skenerů aj.

Příjmy příštích období, evidované k 31.8.2023 ve výši 1,986 tis. Kč, představují výnosy roku 2022/2023 vyfakturované až v HR 2023/2024, a to zejména SW a HW podporu pro zákazníky a údržbu skenerů. Potřeba takového časového rozlišení vyplývá především z odlišných hospodářských let společnosti a jejich zákazníků.

8. Rezervy

K datu 31.8.2023 nebyla vytvořena rezerva na nevyčerpanou dovolenou, od HR 2019/2020 byl změněn postup a tuto rezervu již společnost nevytváří. Byla vytvořena rezerva na daň z příjmů ve výši 520 tis. Kč.

9. Opravné položky

Společnost tvořila v účetním období opravné položky k zásobám materiálu a zboží, které byly bez pohybu více jak 24 měsíců, a to ve výši 100 % jejich pořizovací ceny (29 tis. Kč).

10. Dlouhodobé závazky

Společnost nevykázala k 31. 8. 2023 emitované dluhopisy nebo dlouhodobé směnky k úhradě.

11. Krátkodobé závazky

- Obchodní závazky

K 31. 8. 2023 eviduje společnost krátkodobé závazky z obchodních vztahů po lhůtě splatnosti ve výši celkem 23 tis. Kč, všechny do 30 dnů po splatnosti.

Žádné závazky nejsou soudně vymáhány. Společnost nemá závazky kryté podle zástavního práva.

- Zaměstnanci

Závazky ze sociálního pojištění a zdravotního zabezpečení (tis. Kč):

Závazky z mezd	Neuhrazené k 31.8.2023	Neuhrazené k 30.9.2023
Sociální pojištění	663	0
Zdravotní pojištění	288	0
Celkem	951	0

5

12. Půjčky a úvěry

K 31.8.2023 má společnost vykázány nesplacené úvěry na nákup firemních vozů v celkové výši 792 tis. Kč, z toho dlouhodobě splatné úvěry představují částku 288 tis. Kč.

13. Ostatní pasiva

Výnosy příštích období k 31.8.2023 v částce 2,726 tis. Kč zahrnují služby HW a SW servisu a údržby fakturované na základě smluv dopředu v hospodářském roce 2022/2023 a časově se vztahující a do tržeb patřící až v následujícím roce. Důvodem významných částek v položkách časového rozlišení je odlišný hospodářský rok společnosti a jejích zákazníků a uzavřené smlouvy na delší časové období s paušální fakturací na začátku daného období, resp. po podpisu smlouvy.

Výdaje příštích období, evidované k 31.8.2023 v sumární výši 1,374 tis. Kč, představují částku, která zahrnuje nevyfakturované služby přepravní, telekomunikační, personální, spotřeby médií aj. v částce věcně a časově patřící do hospodářského roku 2022/2023.

14. Leasing

K 31.8.2023 neeviduje společnost závazky z leasingových smluv za finanční pronájem.

15. Závazky nevykázané v rozvaze a kryté dle zástavního práva

K 31.8.2023 nejsou evidovány závazky mimo rozvahu.

16. Výnosy běžného roku

Rozpis výnosů společnosti z běžné činnosti (tis. Kč):

Druh výnosů	Určení	Za rok 2022/2023
Služby	Domácí	57 560
	Zahraniční	4 758
Zboží	Domácí	2 785
	Zahraniční	1 094
Mezisoučet		66 197
Ostatní	Majetek, kurz.zisky aj.	1 391
Výnosy celkem		67 588

17. Osobní náklady

Osobní náklady jsou uvedeny v následující tabulce (tis. Kč):

2022/2023	Celkový počet zaměstnanců	Z toho řídicí pracovníci
Průměrný počet zaměstnanců	53	4
Mzdy	22 183	1 180
Odměny členů statut. orgánů	3 427	3 427
Sociální zabezpečení	6 375	1 171
Zdravotní pojištění	2 330	425
Ostatní sociální náklady	1 589	0
Kapitál. a důchod. připojištění	544	108
Celkem – osobní náklady	36 448	6 311

18. Dotace

Společnost v roce 2022/2023 obdržela dle Rozhodnutí Ministerstva průmyslu České republiky č. j. MPO 38932/23/71000 ze dne 19.5.2023 **na projekt Digitální transformace ve společnosti scanservice a.s.** příslib dotace na dlouhodobý hmotný a nehmotný majetek a na provozní náklady. Celkové způsobilé výdaje činily 6 933 tis. Kč a **příznána dotace 30 % tzn. ve výši 2 080 tis. Kč.** Částka dotace byla rozdělena dle příslibu na 550 tis. Kč jako neinvestiční náklady a 1 530 tis. Kč na investiční náklady na pořízení dlouhodobého hmotného (1 052 tis. Kč) a nehmotného (478 tis. Kč) majetku. V roce 2022/2023 byly uvedené dotace promítnuty do ceny pořízeného majetku, případně účtovány na účet nedokončeného hmotného a nehmotného majetku a provozní část do výnosů tohoto hospodářského roku. Skutečný příjem peněz byl zatím z části obdržen v roce 2023/2024.

19. Významné události po datu účetní závěrky

K datu sestavení Přílohy k Účetní závěrce nejsou známy žádné významné události v účetní závěrce neevidované.

Sestaveno dne: 31.1.2024

Podpisový záznam statutárního orgánu účetní jednotky:

Renata Telínová, předsedkyně představenstva

PŘEHLED POHYBŮ DLOUHODOBÉHO MAJETKU V ROCE 2022/2023

druh majetku	PC k 1.9.2023	Oprávky k 1.9.2023	Přírůstek za rok 2022/2023	Úbytek za rok 2022/2023 v PC	Úbytek za rok 2022/2023 v ZC	Odpisy 2022/2023	PC k 31.8.2023	Oprávky k 31.8.2023	ZC k 31.8.2023
Software	6 834	6 763	722	171	0	286	7 385	6 878	507
Počítačová síť, ACS, EZS, EPS	567	567	0	0	0	0	567	567	0
Dopravní prostředky	7 357	5 139	0	0	0	903	7 357	6 042	1 315
Inventář	12 860	11 692	697	2 773	0	701	10 783	9 620	1 163
Drobný dlouh.hm.majetek	400	400					400	400	0
Umělecká díla a sbírky	189						189		189
Zálohy na nedokončený DHM									0
Ostatní dlouh.nehm. majetek	143	143					143	143	0
celkem	28 350	24 704	1 419	2 944	0	1 890	26 824	23 650	3 174

PŘEHLED O PENĚŽNÍCH TOCÍCH

Obchodní firma nebo jiný název účetní jednotky

scanservice

a.s.

Sídlo nebo bydliště účetní jednotky
a místo podnikání, liší-li se od bydliště

Náchodská 2397/23

Praha 9

193 00

k. **3 1 . 0 8 . 2 0 2 3**

Od: **1.9.2022** Do: **31.8.2023**


v tisících Kč

IČ	2	5	6	4	8	1	0	1
----	----------	----------	----------	----------	----------	----------	----------	----------

otisk podacího razítka

Označ.	PŘEHLED O PENĚŽNÍCH TOCÍCH (CASH-FLOW)	číslo řádku	Skutečnost v účetním období	
			sledovaném	minulém
P.	Stav peněžních prostředků a peněžních ekvivalentů na začátku úč. období	001	15 847	20 922
Peněžní toky z hlavní výdělečné činnosti (provozní činnost)				
Z.	Účetní zisk nebo ztráta před zdaněním	002	1 278	1 132
A.1.	Úpravy o nepeněžní operace A.1.1.+...+A.1.6.	003	1 951	1 905
A.1.1.	Odpisy stálých aktiv (+) s výjimkou zůstatkové ceny prodaných stálých aktiv Umocňování opravné položky k nabytému majetku (+/-)	004	1 890	2 149
A.1.2.	Změna stavu opravných položek, změna stavu rezerv	005	29	-2
A.1.3.	Zisk (ztráta) z prodeje stálých aktiv (-/+)	006	-13	-314
A.1.4.	Výnosy z dividend a podílů na zisku (-) (s výjimkou investičních spol. a fondů)	007		
A.1.5.	Vyúčtované nákladové úroky (s výjimkou úroků zahrnovaných do ocenění dlouhodobého majetku) (+) Vyúčtované výnosové úroky (-)	008	45	72
A.1.6.	Případné úpravy a ostatní nepeněžní operace	009		
A*	Čistý peněžní tok z provozní činnosti před zdaněním a změnami pracovního kapitálu (Z + A.1.) Z + A.1.	010	3 229	3 037
A.2.	Změna stavu nepeněžních složek pracovního kapitálu A.2.1.+...+A.2.4.	011	-8 085	5 643
A.2.1.	Změna stavu pohledávek z provozní činnosti (+/-), aktivních účtů časového rozlišení a dohadných účtů aktivních	012	-1 318	10 234
A.2.2.	Změna stavu krátkodobých závazků z provozní činnosti (+/-), pasivních účtů časového rozlišení a dlouhodobých účtů pasivních	013	-6 471	-4 231
A.2.3.	Změna stavu zásob (+/-)	014	-296	-360
A.2.4.	Změna stavu krátkodobého finančního majetku nespádajícího do peněžních prostředků a ekvivalentů	015		
A**	Čistý peněžní tok z provozní činnosti před zdaněním (A*+ A.2.) A*+ A.2.	016	-4 856	8 680
A.3.	Vyplacené úroky s výjimkou úroků zahrnovaných do ocenění dlouhodobého majetku(-)	017	-45	-72
A.4.	Přijaté úroky (s výjimkou investičních spol. a fondů) (+)	018		
A.5.	Zaplacená daň z příjmů a za doměrky daně za minulá období (-)	019	1 930	-2 811
A.7.	Přijaté dividendy a podíly na zisku (+)	021		
A***	Čistý peněžní tok z provozní činnosti (A**+ A.3.+ A.4.+ A.5.+ A.7.) A**+ A.3.+ A.4.+ A.5.+ A.7.	022	-2 971	5 797
Peněžní toky z investiční činnosti				
B.1.	Výdaje spojené s nabytím stálých aktiv	023	-1 106	-2 209
B.2.	Příjmy z prodeje stálých aktiv	024	13	401
B.3.	Půjčky a úvěry spřízněným osobám	025		

Označ.	PŘEHLED O PENĚŽNÍCH TOCÍCH (CASH-FLOW)	číslo řádku	Skutečnost v účetním období	
			sledovaném	minulém
B***	Čistý peněžní tok vztahující se k investiční činnosti (B.1.+ B.2.+ B.3) B.1.+ B.2.+ B.3	026	-1 093	-1 808
Peněžní toky z finančních činností				
C.1.	Dopady změn dlouhodobých závazků, popř. takových krátkodobých závazků, které spadají do oblasti finanční činnosti (např. některé provozní úvěry) na peněžní prostředky a ekvivalenty	027	-504	-60
C.2.	Dopady změn vlastního kapitálu na peněžní prostředky a na peněžní ekvivalenty C.2.1.-C.2.6.	028	-3 500	-9 004
C.2.1.	Zvýšení peněžních prostředků a peněžních ekvivalentů z titulu zvýšení základního kapitálu, emisního ážia, ev. rezervních fondů včetně složených záloh na toto zvýšení (+)	029		
C.2.2.	Vyplacení podílu na vlastním kapitálu společníkům (-)	030	-3 500	-9 004
C.2.3.	Další vklady peněžních prostředků společníků a akcionářů	031		
C.2.4.	Úhrada ztráty společníky (+)	032		
C.2.5.	Přímé platby na vrub fondů (-)	033		
C.2.6.	Vyplacené dividendy nebo podíly na zisku včetně zaplacené srážkové daně vztahující se k těmto nárokům a včetně finančního vypořádání se společníky v. o. s. a komplementáři u k. s. (-)	034		
C***	Čistý peněžní tok vztahující se k finanční činnosti (C.1.+ C.2.) C.1.+ C.2.	035	-4 004	-9 064
F.	Čisté zvýšení, resp. snížení peněžních prostředků (A***+ B***+ C***) A***+ B***+ C***	036	-8 068	-5 075
R.	Stav peněžních prostředků a peněžních ekvivalentů na konci období (P+F) P+F	037	7 779	15 847

Sestaveno dne: 31.1.2024	Podpisový záznam fyzické osoby, která je účetní jednotkou nebo statutárního orgánu účetní jednotky, poznámka
Právní forma akciová společnost účetní jednotky:	Tejínová Renata předsedkyně představenstva
Předmět podnikání:	
Pozn.:	

PŘEHLED O ZMĚNÁCH VLASTNÍHO KAPITÁLU



k. 31.08.2023

Od: 1.9.2022 Do: 31.8.2023

v tisících Kč

IČ	2	5	6	4	8	1	0	1
----	---	---	---	---	---	---	---	---

Obchodní firma nebo jiný název účetní jednotky

scanservice

a.s.

Sídlo nebo bydliště účetní jednotky

a místo podnikání, liší-li se od bydliště

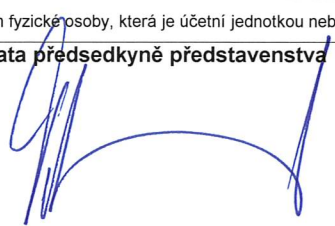
Náchodská 2397/23

Praha 9

193 00

Označ.	PŘEHLED O ZMĚNÁCH VLASTNÍHO KAPITÁLU	číslo řádku	Skutečnost v účetním období	
			sledovaném	minulém
A. Základní kapitál zapsaný v obchodním rejstříku (účty 411, 491)				
A.1.	Počáteční zůstatek účty 411, 491	001	2 000	2 000
A.2.	Zvýšení	002		
A.3.	Snížení	003		
A.4.	Konečný zůstatek	004	2 000	2 000
B. Základní kapitál nezapsaný (účet 419)				
B.1.	Počáteční stav účet 419	005		
B.2.	Zvýšení	006		
B.3.	Snížení	007		
B.4.	Konečný zůstatek	008		
C. Základní kapitál A. +/- B. se zohledněním účtu (-)252				
C.1.	Počáteční zůstatek A. +/- B. A.1. + B.1.	009	2 000	2 000
C.2.	Počáteční zůstatek vlastních akcií a vlastních obchodních podílů (-252)	010		
C.3.	Zvýšení stavu účtu (-252)	011		
C.4.	Snížení stavu účtu (-252)	012		
C.5.	Konečný zůstatek účtu (-252)	013		
C.6.	Konečný zůstatek A. +/- B. se zohledněním účtu (-)252 C.1. + C.5.	014	2 000	2 000
D. Ážio (účet 412)				
D.1.	Počáteční zůstatek účet 412	015		
D.2.	Zvýšení	016		
D.3.	Snížení	017		
D.4.	Konečný zůstatek	018		
E. Kapitálové fondy (účet 413)				
E.1.	Počáteční zůstatek účet 413	019	802	802
E.2.	Zvýšení	020		
E.3.	Snížení	021		
E.4.	Konečný zůstatek	022	802	802
F. Rozdíly z přecenění nezahrnuté do výsledku hospodaření (účty 414, 416, 417 a 418)				
F.1.	Počáteční zůstatek účty 414, 416, 417 a 418	023		
F.2.	Zvýšení	024		
F.3.	Snížení	025		
F.4.	Konečný zůstatek	026		
G. Rezervní fondy (účet 421, 422)				
G.1.	Počáteční zůstatek účty 421, 422	027		
G.2.	Zvýšení	028		
G.3.	Snížení	029		
G.4.	Konečný zůstatek	030		
H. Ostatní fondy ze zisku (účet 423, 427)				
H.1.	Počáteční zůstatek účty 423, 427	031		
H.2.	Zvýšení	032		
H.3.	Snížení	033		
H.4.	Konečný zůstatek	034		

Označ.	PŘEHLED O ZMĚNÁCH VLASTNÍHO KAPITÁLU	číslo řádku	Skutečnost v účetním období	
			sledovaném	minulém
I. Zisk účetních období (účet 428 + zůstatek na straně D účtu 431)				
I.1.	Počáteční zůstatek úcty 428, 431	035	17 691	15 903
I.2.	Zvýšení	036	862	10 791
I.3.	Snížení	037	3 500	9 003
I.4.	Konečný zůstatek	038	15 053	17 691
J. Ztráta účetních období (účet 429 + zůstatek na straně MD účtu 431)				
J.1.	Počáteční zůstatek úcty 429, 431	039		
J.2.	Zvýšení	040		
J.3.	Snížení	041		
J.4.	Konečný zůstatek	042		
K. Jiný výsledek minulých období (účet 426)				
K.1.	Počáteční zůstatek účet 426	043		
K.2.	Zvýšení	044		
K.3.	Snížení	045		
K.4.	Konečný zůstatek	046		
L. Zisk / ztráta za účetní období po zdanění				
L.1.	Počáteční zůstatek	047	863	10 791
L.2.	Zvýšení	048	905	863
L.3.	Snížení	049	863	10 791
L.4.	Konečný zůstatek	050	905	863
M. Zálohy na podíl na zisku (účet 432)				
M.1.	Počáteční zůstatek účet 432	051		
M.2.	Zvýšení	052		
M.3.	Snížení	053		
M.4.	Konečný zůstatek	054		
Vlastní kapitál celkem				
X.1.	Počáteční zůstatek C.1. + C.2. + D.1. + E.1. + F.1. + G.1. + H.1. + I.1. + J.1. + K.1. + L.1. + M.1.	055	21 356	29 496
X.2.	Zvýšení A.2. + B.2. + C.3. + D.2. + E.2. + F.2. + G.2. + H.2. + I.2. + J.2. + K.2. + L.2. + M.2.	056	1 767	11 654
X.3.	Snížení A.3. + B.3. + C.4. + D.3. + E.3. + F.3. + G.3. + H.3. + I.3. + J.3. + K.3. + L.3. + M.3.	057	4 363	19 794
X.4.	Konečný zůstatek X.1. + X.2. - X.3.	058	18 760	21 356

Sestaveno dne: 31.1.2024	Podpisový záznam fyzické osoby, která je účetní jednotkou nebo statutárním orgánem účetní jednotky, poznámka
Právní forma akciová společnost účetní jednotky:	Telínová Renata předsedkyně představenstva
Předmět podnikání:	
Pozn.:	