

RCS : NANTERRE

Code greffe : 9201

Documents comptables

REGISTRE DU COMMERCE ET DES SOCIETES

Le greffier du tribunal de commerce de NANTERRE atteste l'exactitude des informations transmises ci-après

Nature du document : Documents comptables (B-S)

Numéro de gestion : 2013 B 06872

Numéro SIREN : 502 367 527

Nom ou dénomination : COMITEM

Ce dépôt a été enregistré le 09/09/2020 sous le numéro de dépôt 30219

Greffe du tribunal de commerce de Nanterre



Documents comptables déposés en annexe du RCS

Dépôt :

Date de dépôt : 09/09/2020

Numéro de dépôt : 2020/30219

Déposant :

Nom/dénomination : COMITEM

Forme juridique : Société anonyme

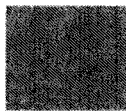
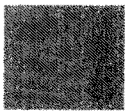
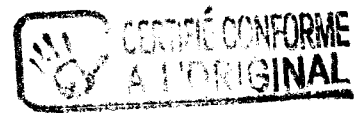
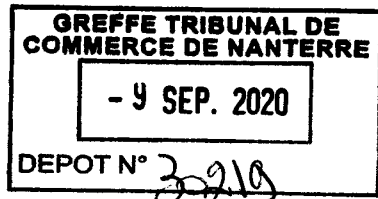
N° SIREN : 502 367 527

N° gestion : 2013 B 06872



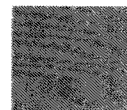
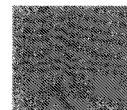
COMITEM

15 RUE ROUGET DE LISLE
92130 ISSY LES MOULINEAUX
00352661301432



Etats Comptables et Fiscaux

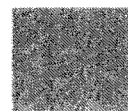
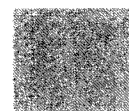
31/12/2019



Téléphone :



Bilan



Bilan Actif

COMITEM

Période du 01/01/19 au 31/12/19
Edition du 15/05/20
Devise d'édition

RUBRIQUES	BRUT	Amortissements	Net (N) 31/12/2019	Net (N-1) 31/12/2018
CAPITAL SOUSCRIT NON APPELÉ				
IMMOBILISATIONS INCORPORELLES				
Frais d'établissement				
Frais de développement				
Concession, brevets et droits similaires	2 100	2 100		
Fonds commercial				
Autres immobilisations incorporelles				
Avances et acomptes sur immobilisations incorporelles				
TOTAL immobilisations incorporelles :	2 100	2 100		
IMMOBILISATIONS CORPORELLES				
Terrains				
Constructions				
Installations techniques, matériel et outillage industriel				
Autres immobilisations corporelles	2 389	2 389		163
Immobilisations en cours				
Avances et acomptes				
TOTAL immobilisations corporelles :	2 389	2 389		163
IMMOBILISATIONS FINANCIÈRES				
Participations évaluées par mise en équivalence				
Autres participations				
Créances rattachées à des participations				
Autres titres immobilisés				
Prêts				
Autres immobilisations financières	15 000		15 000	16 682
TOTAL immobilisations financières :	15 000		15 000	16 682
ACTIF IMMOBILISÉ	19 489	4 489	15 000	16 845
STOCKS ET EN-COURS				
Matières premières et approvisionnement				
Stocks d'en-cours de production de biens				
Stocks d'en-cours production de services				
Stocks produits intermédiaires et finis				
Stocks de marchandises				
TOTAL stocks et en-cours :				
CRÉANCES				
Avances, acomptes versés sur commandes				
Créances clients et comptes rattachés	258 780	3 250	255 530	373 367
Autres créances	36 248		36 248	64 453
Capital souscrit et appelé, non versé				
TOTAL créances :	295 028	3 250	291 778	437 820
DISPONIBILITÉS ET DIVERS				
Valeurs mobilières de placement	150		150	150
Disponibilités	82 630		82 630	89 363
Charges constatées d'avance				175
TOTAL disponibilités et divers :	82 780		82 780	89 688
ACTIF CIRCULANT	377 808	3 250	374 558	527 508
Frais d'émission d'emprunts à étaler				
Primes remboursement des obligations				
Écart de conversion actif				
TOTAL GÉNÉRAL	397 296	7 739	389 558	544 353



(Signature)

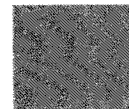
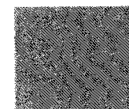
Bilan Passif

COMITEM

Période du 01/01/19 au 31/12/19
Edition du 15/05/20
Devise d'édition

RUBRIQUES	Net (N) 31/12/2019	Net (N-1) 31/12/2018
SITUATION NETTE		
Capital social ou individuel dont versé 40 000	40 000	40 000
Primes d'émission, de fusion, d'apport, ...		
Écarts de réévaluation dont écart d'équivalence		
Réserve légale	4 000	4 000
Réserves statutaires ou contractuelles		
Réserves réglementées		
Autres réserves	9 084	9 084
Report à nouveau	(196 459)	(352 816)
Résultat de l'exercice	178 337	156 357
TOTAL situation nette :	34 963	(143 374)
SUBVENTIONS D'INVESTISSEMENT		
PROVISIONS RÉGLEMENTÉES		
CAPITAUX PROPRES	34 963	(143 374)
Produits des émissions de titres participatifs		
Avances conditionnées		
AUTRES FONDS PROPRES		
Provisions pour risques		53 998
Provisions pour charges		
PROVISIONS POUR RISQUES ET CHARGES		53 998
DETTES FINANCIÈRES		
Emprunts obligataires convertibles		
Autres emprunts obligataires		
Emprunts et dettes auprès des établissements de crédit		
Emprunts et dettes financières divers		9 535
TOTAL dettes financières :		9 535
AVANCES ET ACOMPTES RECUS SUR COMMANDES EN COURS		
DETTES DIVERSES		
Dettes fournisseurs et comptes rattachés	97 361	119 808
Dettes fiscales et sociales	129 506	147 610
Dettes sur immobilisations et comptes rattachés		
Autres dettes	127 727	356 776
TOTAL dettes diverses :	354 595	624 194
PRODUITS CONSTATÉS D'AVANCE		
DETTES	354 595	633 730
Ecarts de conversion passif		
TOTAL GÉNÉRAL	389 558	544 353

Compte de Résultat



Compte de Résultat (Première Partie)

COMITEM

Période du 01/01/19 au 31/12/19
Edition du 15/05/20
Devise d'édition

PROBQUES	France	Export	Net (N) 31/12/2019	Net (N-1) 31/12/2018
Ventes de marchandises				
Production vendue de biens				
Production vendue de services	1 231 811		1 231 811	1 687 490
Chiffres d'affaires nets	1 231 811		1 231 811	1 687 490
Production stockée				
Production immobilisée				
Subventions d'exploitation				14 573
Reprises sur amortissements et provisions, transfert de charges				
Autres produits			86	2
PRODUITS D'EXPLOITATION			1 231 898	1 702 064
CHARGES EXTERNES				
Achats de marchandises [et droits de douane]				
Variation de stock de marchandises				
Achats de matières premières et autres approvisionnements				
Variation de stock [matières premières et approvisionnements]				
Autres achats et charges externes			466 127	718 737
TOTAL charges externes :			466 127	718 737
IMPOTS, TAXES ET VERSEMENTS ASSIMILÉS			31 358	43 573
CHARGES DE PERSONNEL				
Salaires et traitements			452 383	560 027
Charges sociales			171 610	220 496
TOTAL charges de personnel :			623 993	780 523
DOTATIONS D'EXPLOITATION				
Dotations aux amortissements sur immobilisations			163	166
Dotations aux provisions sur immobilisations				
Dotations aux provisions sur actif circulant				
Dotations aux provisions pour risques et charges				
TOTAL dotations d'exploitation :			163	166
AUTRES CHARGES D'EXPLOITATION			0	1
CHARGES D'EXPLOITATION			1 121 640	1 543 000
RÉSULTAT D'EXPLOITATION			110 257	159 064

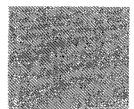
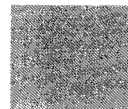
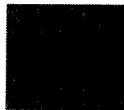
Compte de Résultat (Seconde Partie)

COMITEM

Période du 01/01/19 au 31/12/19
Edition du 15/05/20
Devise d'édition

RUBRIQUES	Net (N) 31/12/2019	Net (N-1) 31/12/2018
RÉSULTAT D'EXPLOITATION	110 257	159 064
Bénéfice attribué ou perte transférée Perte supportée ou bénéfice transféré		
PRODUITS FINANCIERS		
Produits financiers de participation		
Produits des autres valeurs mobilières et créances de l'actif immobilisé		
Autres intérêts et produits assimilés		
Reprises sur provisions et transferts de charges		
Différences positives de change		
Produits nets sur cessions de valeurs mobilières de placement		
CHARGES FINANCIÈRES		
Dotations financières aux amortissements et provisions		
Intérêts et charges assimilées	1 162	2 707
Différences négatives de change		
Charges nettes sur cessions de valeurs mobilières de placement		
	1 162	2 707
RÉSULTAT FINANCIER	(1 162)	(2 707)
RÉSULTAT COURANT AVANT IMPOTS	109 095	156 357
PRODUITS EXCEPTIONNELS		
Produits exceptionnels sur opérations de gestion	23 097	
Produits exceptionnels sur opérations en capital	53 998	
Reprises sur provisions et transferts de charges		
	77 095	
CHARGES EXCEPTIONNELLES		
Charges exceptionnelles sur opérations de gestion	6 800	
Charges exceptionnelles sur opérations en capital	1 052	
Dotations exceptionnelles aux amortissements et provisions		
	7 852	
RÉSULTAT EXCEPTIONNEL	69 242	
Participation des salariés aux résultats de l'entreprise Impôts sur les bénéfices		
TOTAL DES PRODUITS	1 308 992	1 702 064
TOTAL DES CHARGES	1 130 655	1 545 707
BÉNÉFICE OU PERTE	178 337	156 357

Annexe



Règles & Méthodes Comptables

COMITEM

Période du 01/01/19 au 31/12/19
Edition du 15/05/20
Devise d'édition

Les comptes annuels de l'exercice arrêtés au 31/12/2019 ont été établis selon la règle ANC2014-03 à jour des différents règlements complémentaires à la date d'établissement des dits comptes. Les conventions générales

comptables ont été appliquées dans le respect du principe de prudence, conformément aux hypothèses de base :

- continuité de l'exploitation
 - permanence des méthodes comptables d'un exercice à l'autre
 - indépendance des exercices
- et conformément aux règles générales d'établissement et de présentation des comptes annuels.

La méthode de base retenue pour l'évaluation des éléments inscrits en comptabilité est la méthode des coûts historiques. Les principales méthodes utilisées sont les suivantes :

IMMOBILISATIONS CORPORELLES

Les immobilisations corporelles sont évaluées à leur coût d'acquisition (prix d'achat et frais accessoires).

Les amortissements pour dépréciation sont calculés suivant le mode linéaire en fonction de la durée de vie prévue :

- Logiciel : 1 ans
- Matériel de bureau : 3 ans

CREANCES

Les créances sont valorisées à leur valeur nominale. Une provision pour dépréciation est pratiquée lorsque la valeur d'inventaire est inférieure à la valeur comptable.

ENGAGEMENT DE RETRAITE

Le montant des engagements pris en matière de pensions, compléments de retraite et indemnités assimilées s'élèvent à 43 687 EUR. Les hypothèses de calcul retenues sont un âge de départ volontaire à 65 ans, un taux de turnover fort, un taux d'inflation et d'actualisation à 0,9%, 2% d'augmentation annuelle des salaires pour l'ensemble du personnel, 45% de taux de charges sociales patronal et la table de mortalité est la table réglementaire INSEE 2015-2017.

AUTRES DETTES

La société comptabilise la contrepartie de sa remise Factor au passif du poste "Autres dettes".

FAITS CARACTERISTIQUES DE L'EXERCICE

Au 1er janvier 2017, la société COMITEM est entrée en régime d'intégration fiscale en tant que filiale de la société ALAN ALLMAN ASSOCIATES pour une durée de cinq renouvelée tacitement. La charge d'impôt est neutre au titre de l'exercice 2018. La société COMITEM est dans l'obligation de consolider ses comptes avec la holding ALAN ALLMAN ASSOCIATES au 01 Janvier 2019 dont le siège social est situé 15 Rue Rouget de Lisle 92130 ISSY LES MOULINEAUX.

EVENEMENT POSTERIEUR

A la date d'arrêtés des comptes de la société, la direction de la société n'a pas connaissance d'incertitudes significatives qui remettent en cause la capacité de la société à poursuivre son exploitation.

Notre société a arrêté les comptes de l'exercice clos le 31 décembre 2019 selon les principes et les conventions comptables généralement admis. Au jour de l'arrêtés des comptes, le contexte économique général est impacté par la crise du Covid-19 et par les mesures mises en oeuvre par le Gouvernement français le 16 mars 2020. Les comptes de l'exercice clos au 31 décembre 2019 n'ont pas fait l'objet d'ajustements en raison de cette crise conformément à l'article 833-2 du Plan Comptable Général, étant donné que les effets économiques de la crise du Covid-19 ne sont pas liés à des conditions existant à la clôture de l'exercice clos le 31 décembre 2019.

Cette crise sanitaire et économique entraîne des incertitudes pour l'ensemble des acteurs économiques et notre activité et les conditions d'exploitation de notre société s'en trouvent altérées pour le 2nd trimestre 2020. Dans ce contexte, nous avons entrepris le cas échéant les mesures nécessaires pour supporter les potentielles difficultés de trésorerie qui pourraient intervenir au cours des prochains mois, à savoir la mise en oeuvre de l'activité partielle, le report des échéances d'impositions et de cotisations sociales, le report de nos échéances d'emprunts, la souscription de prêts garantis par l'Etat auprès de nos partenaires bancaires, etc.



Immobilisations

COMITEM

Période du 01/01/19 au 31/12/19
Edition du 15/05/20
Devise d'édition

RUBRIQUES	Valeur brute début exercice	Augmentations par réévaluation	Acquisitions apports, création virements
IMMOBILISATIONS INCORPORELLES			
Frais d'établissement et de développement			
Autres immobilisations incorporelles	2 100		
TOTAL immobilisations incorporelles :	2 100		
IMMOBILISATIONS CORPORELLES			
Terrains			
Constructions sur sol propre			
Constructions sur sol d'autrui			
Constructions installations générales			
Installations techniques et outillage industriel			
Installations générales, agencements et divers			
Matériel de transport			
Matériel de bureau, informatique et mobilier	2 389		
Emballages récupérables et divers			
Immobilisations corporelles en cours			
Avances et acomptes			
TOTAL immobilisations corporelles :	2 389		
IMMOBILISATIONS FINANCIÈRES			
Participations évaluées par mises en équivalence			
Autres participations			
Autres titres immobilisés			
Prêts et autres immobilisations financières	16 682		
TOTAL immobilisations financières :	16 682		
TOTAL GÉNÉRAL	21 171		

RUBRIQUES	Diminutions par virement	Diminutions par cessions mises hors service	Valeur brute fin d'exercice	Réévaluations légales
IMMOBILISATIONS INCORPORELLES				
Frais d'étab. et de développement				
Autres immobilisations incorporelles			2 100	
TOTAL immobilisations incorporelles :			2 100	
IMMOBILISATIONS CORPORELLES				
Terrains				
Constructions sur sol propre				
Constructions sur sol d'autrui				
Constructions installations générales				
Install. techn., matériel et out. industriels				
Inst. générales, agencements et divers				
Matériel de transport				
Mat. de bureau, informatique et mobil.			2 389	
Emballages récupérables et divers				
Immobilisations corporelles en cours				
Avances et acomptes				
TOTAL immobilisations corporelles :			2 389	
IMMOBILISATIONS FINANCIÈRES				
Participations mises en équivalence				
Autres participations				
Autres titres immobilisés				
Prêts et autres immo. financières		1 682	15 000	
TOTAL immobilisations financières :		1 682	15 000	
TOTAL GÉNÉRAL		1 682	19 489	

© Sage

Page 10



(Signature)

Amortissements

COMITEM

Période du 01/01/19 au 31/12/19
Edition du 15/05/20
Devisé d'édition

SITUATIONS ET MOUVEMENTS DE L'EXERCICE				
IMMOBILISATIONS AMORTISSABLES	Montant début exercice	Augmentations dotations	Diminutions reprises	Montant fin exercice
IMMOBILISATIONS INCORPORELLES				
Frais d'étab. et de développement.				
Autres immobilisations incorporelles	2 100			2 100
TOTAL immobilisations incorporelles :	2 100			2 100
IMMOBILISATIONS CORPORELLES				
Terrains				
Constructions sur sol propre				
Constructions sur sol d'autrui				
Constructions installations générales				
Installations techn. et outillage industriel				
Inst. générales, agencements et divers				
Matériel de transport				
Mat. de bureau, informatique et mobil.	2 226	163		2 389
Emballages récupérables et divers				
TOTAL immobilisations corporelles :	2 226	163		2 389
TOTAL GÉNÉRAL	4 326	163		4 489

VENTILATIONS DES DOTATIONS AUX AMORTISSEMENTS DE L'EXERCICE				
IMMOBILISATIONS AMORTISSABLES	Amortissements linéaires	Amortissements dégressifs	Amortissements exceptionnels	
IMMOBILISATIONS INCORPORELLES				
Frais d'établissement et de développement				
Autres immobilisations incorporelles				
TOTAL immobilisations incorporelles :				
IMMOBILISATIONS CORPORELLES				
Terrains				
Constructions sur sol propre				
Constructions sur sol d'autrui				
Constructions installations générales				
Installations techniques et outillage industriel				
Installations générales, agencements et divers				
Matériel de transport				
Matériel de bureau, informatique et mobilier		163		
Emballages récupérables et divers				
TOTAL immobilisations corporelles :		163		
Frais d'acquisition de titres de participations				
TOTAL GÉNÉRAL		163		

Provisions Inscrites au Bilan

COMITEM

Période du 01/01/19 au 31/12/19
Edition du 15/05/20
Devise d'édition

RUBRIQUES	Montant début exercice	Augmentations dotations	Diminutions reprises	Montant fin exercice
Prov. pour reconstitution des gisements Provisions pour investissement Provisions pour hausse des prix Amortissements dérogatoires Dont majorations exceptionnelles de 30% Provisions pour prêts d'installation Autres provisions réglementées				
PROVISIONS RÉGLEMENTÉES				

Provisions pour litiges Prov. pour garant. données aux clients Prov. pour pertes sur marchés à terme Provisions pour amendes et pénalités Provisions pour pertes de change Prov. pour pensions et obligat. simil. Provisions pour impôts Prov. pour renouvellement des immo. Provisions pour gros entretien et grandes révisions Provisions pour charges sociales et fiscales sur congés à payer Autres prov. pour risques et charges	53 998		53 998	
PROV. POUR RISQUES ET CHARGES	53 998		53 998	

Prov. sur immobilisations incorporelles Prov. sur immobilisations corporelles Prov. sur immo. titres mis en équival. Prov. sur immo. titres de participation Prov. sur autres immo. financières Provisions sur stocks et en cours Provisions sur comptes clients Autres provisions pour dépréciation	3 250			3 250
PROVISIONS POUR DÉPRÉCIATION	3 250			3 250

TOTAL GÉNÉRAL	57 248		53 998	3 250
----------------------	---------------	--	---------------	--------------

État des Échéances des Créances et Dettes

COMITEM

Période du 01/01/19 au 31/12/19
Edition du 15/05/20
Devise d'édition

ÉTAT DES CRÉANCES	Montant brut	A 1 an au plus	A plus d'1 an
DE L'ACTIF IMMOBILISÉ			
Créances rattachées à des participations			
Prêts			
Autres immobilisations financières	15 000	15 000	
TOTAL de l'actif immobilisé :	15 000	15 000	
DE L'ACTIF CIRCULANT			
Clients douteux ou litigieux	3 900		3 900
Autres créances clients	254 880	254 880	
Créance représent. de titres prêtés ou remis en garantie			
Personnel et comptes rattachés			
Sécurité sociale et autres organismes sociaux			
État - Impôts sur les bénéfices	12 439	12 439	
État - Taxe sur la valeur ajoutée	16 063	16 063	
État - Autres impôts, taxes et versements assimilés	2 448	2 448	
État - Divers			
Groupe et associés			
Débiteurs divers	5 298	5 298	
TOTAL de l'actif circulant :	295 028	291 128	3 900
CHARGES CONSTATÉES D'AVANCE			

TOTAL GÉNÉRAL	310 028	306 128	3 900
----------------------	----------------	----------------	--------------

ÉTAT DES DETTES	Montant brut	A 1 an au plus	A plus d'1 an et 5 ans au plus	A plus de 5 ans
Emprunts obligataires convertibles				
Autres emprunts obligataires				
Auprès des établissements de crédit :				
- à 1 an maximum à l'origine				
- à plus d' 1 an à l'origine				
Emprunts et dettes financières divers				
Fournisseurs et comptes rattachés	97 361	97 361		
Personnel et comptes rattachés	27 564	27 564		
Sécurité sociale et autres organismes	38 875	38 875		
Impôts sur les bénéfices				
Taxe sur la valeur ajoutée	60 875	60 875		
Obligations cautionnées				
Autres impôts, taxes et assimilés	2 192	2 192		
Dettes sur immo. et comptes rattachés				
Groupe et associés				
Autres dettes	127 727	127 727		
Dettes représentat. de titres empruntés				
Produits constatés d'avance				

TOTAL GÉNÉRAL	354 595	354 595		
----------------------	----------------	----------------	--	--

Charges à Payer

COMITEM

Période du 01/01/19 au 31/12/19
Edition du 15/05/20
Devise d'édition

MONTANT DES CHARGES A PAYER INCLUS DANS LES POSTES SUIVANTS DU BILAN	Montant
Emprunts obligataires convertibles	
Autres emprunts obligataires	
Emprunts et dettes auprès des établissements de crédit	
Emprunts et dettes financières divers	
Dettes fournisseurs et comptes rattachés	23 585
Dettes fiscales et sociales	43 118
Dettes sur immobilisations et comptes rattachés	
Disponibilités, charges à payer	
Autres dettes	
TOTAL	66 703



Produits à Recevoir

COMITEM

Période du 01/01/19 au 31/12/19
Edition du 15/05/20
Devise d'édition

MONTANT DES PRODUITS A RECEVOIR INCLUS DANS LES POSTES SUIVANTS DU BILAN	Montant
Immobilisations financières	
Créances rattachées à des participations	
Autres immobilisations financières	
Créances	
Créances clients et comptes rattachés	3 907
Personnel	
Organismes sociaux	(166)
État	
Divers, produits à recevoir	
Autres créances	
Valeurs Mobilières de Placement	
Disponibilités	
TOTAL	3 742

Détail des Produits Exceptionnels et Charges Exceptionnelles

COMITEM

Période du 01/01/19 au 31/12/19
Edition du 15/05/20
Devise d'édition

PRODUITS EXCEPTIONNELS	Montant	Imputé au compte
REPRISE PROVISION CONTENTIEUX	53 998	78750000
REPRISE PRESCRIPTION CONTENTIEUX	23 097	7780000

TOTAL	77 095	
--------------	---------------	--

CHARGES EXCEPTIONNELLES	Montant	Imputé au compte
AMENDES	300	67120000
PROTOCOLE	6 500	67180000
REPRISE NET A PAYER	1 052	67800000

TOTAL	7 852	
--------------	--------------	--

Engagements Financiers

COMITEM

Période du 01/01/19 au 31/12/19
Edition du 15/05/20
Devise d'édition

ENGAGEMENTS DONNES	Montant
Effets escomptés non échus	
Avals et cautions	
Engagements en matière de pensions, retraites et indemnités	43 687
Autres engagements donnés :	210 052
ABANDON DE CREANCE 2013/2014 (Retour meilleure fortune)	76 152
ABANDON DE CREANCE 2016 (Retour meilleure fortune)	133 900

TOTAL	253 739
--------------	----------------

ENGAGEMENTS RECUS	Montant
Avals et cautions et garanties	
Autres engagements reçus :	100 000
DECOUVERT AUTORISE CREDIT AGRICOLE	100 000

TOTAL	100 000
--------------	----------------



Composition du Capital Social

COMITEM

Période du 01/01/19 au 31/12/19
Edition du 15/05/20
Devise d'édition

CATEGORIES DE TITRES	Nombre	Valeur nominale
1 - Actions ou parts sociales composant le capital soc. au début de l'exercice	400000	0,1
2 - Actions ou parts sociales émises pendant l'exercice		
3 - Actions ou parts sociales remboursées pendant l'exercice		
4 - Actions ou parts sociales composant le capital social en fin d'exercice	400000	0,1



Effectif Moyen

COMITEM

Période du 01/01/19 au 31/12/19
Edition du 15/05/20
Devise d'édition

EFFECTIFS	Personnel salarié	Personnel mis à disposition de l'entreprise
Cadres	9	
Agents de maîtrise et techniciens		
Employés		
Ouvriers		
TOTAL	9	



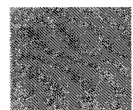
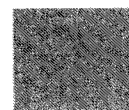
Identité des Sociétés Mères Consolidant les Comptes de la Société

COMITEM

Période du 01/01/19 au 31/12/19
Edition du 15/05/20
Devise d'édition

DÉNOMINATION SOCIALE	Forme	Au capital de	Ayant son siège social à
ALAN ALLMAN ASSOCIATES (Sous-Groupe)	SAS	455 000	ISSY LES MOULINEAUX
ALAN ALLMAN ASSOCIATES INTERNATION	SARL	462 500	LUXEMBOURG

Détail des comptes



Détail des Comptes

COMITEM

Période du 01/01/19 au 31/12/19

Edition du 15/05/20

Devise d'édition

© Sage - Sage 100 Etats comptables et fiscaux i7 13.10

Bilan Actif (2050)

	Brut	Amortissements	Net 31/12/2019	Net N-1 31/12/2018	Variation En valeur	En %
ACTIF IMMOBILISE						
Immobilisations incorporelles						
Concessions brevets et droits similaires	2 100,00	2 100,00	0,00	0,00	0,00	
20520000 Logiciels Administratif	2 100,00		2 100,00	2 100,00		
28050000 Amort. Concessions et droits ...		2 100,00	-2 100,00	-2 100,00		
Immobilisations corporelles						
Autres immobilisations corporelles	2 388,52	2 388,52	0,00	162,62	-162,62	-100,00
21830000 Matériel de bureau & informati	2 388,52		2 388,52	2 388,52		
28183000 Amort. Matériel de bureau & in		2 388,52	-2 388,52	-2 225,90	-162,62	-7,31
Immobilisations financières						
Autres immobilisations financières	15 000,00		15 000,00	16 682,39	-1 682,39	-10,08
27550000 Fonds de garantie Factobail	15 000,00		15 000,00	16 682,39	-1 682,39	-10,08
TOTAL (II)	19 488,52	4 488,52	15 000,00	16 845,01	-1 845,01	-10,95
ACTIF CIRCULANT						
Blochs						
Créances						
Clients et organismes rattachés	258 780,00	3 250,00	255 530,00	373 866,91	-117 836,91	-31,56
41100000 Clients	109 087,80		109 087,80	38 849,09	70 238,71	180,80
41100090 Client Groupe	14 157,60		14 157,60	14 157,60		
41200000 Clients FACTOR	127 727,40		127 727,40	333 647,80	-205 920,40	-61,72
41600000 Clients douteux ou litigieux	3 900,00		3 900,00	3 900,00		
41800000 Clients - FAE	3 907,20		3 907,20	220,02	3 687,18	1675,84
49100000 Dépré. Comptes de clients		3 250,00	-3 250,00	-3 250,00		
Autres créances	36 247,98		36 247,98	64 453,28	-28 205,30	-43,76
42100000 Personnel - Rémunérations du				1 052,48	-1 052,48	-100,00
44400000 Etat impôts sur les bénéfices	12 439,00		12 439,00	12 439,00		
44566190 TVA ded. Achats B/S à 19,6 %				2 097,20	-2 097,20	-100,00
44566200 TVA ded. Achats B/S à 20%	12 296,50		12 296,50	12 181,06	115,44	0,95
44586000 TVA s/FNP	3 766,85		3 766,85	4 570,60	-803,75	-17,59
44587000 TVA s/FAE-AAE				3 776,33	-3 776,33	-100,00
44713000 CVAE	2 448,00		2 448,00		2 448,00	
45110001 C/C AAA-Intégration fiscale				10 157,00	-10 157,00	-100,00
46710000 Note de Frais	483,62		483,62		483,62	
46750000 Compte courant Affacturage	4 814,01		4 814,01	3 131,61	1 682,40	53,72
46751000 Réserve Affacturage Non Disp				15 048,00	-15 048,00	-100,00
Divers						
Valeurs mobilières de placement	150,00		150,00	150,00	0,00	
50810000 Autres VMP	150,00		150,00	150,00		
Disponibilités	82 629,78		82 629,78	89 363,21	-6 733,43	-7,53
51220000 BRED	25 234,90		25 234,90	63 716,47	-38 481,57	-60,40
51230000 BANQUE CA	57 394,88		57 394,88	25 646,74	31 748,14	123,79
COMPTES DE REGULARISATION						
Charges constatées d'avance				175,00	-175,00	-100,00
48600000 Charges constatées d'avance				175,00	-175,00	-100,00
TOTAL (III)	377 807,76	3 250,00	374 557,76	527 508,40	-152 950,64	-28,99
TOTAL GÉNÉRAL (I à VI)	397 296,28	7 738,52	389 557,76	544 353,41	-154 795,65	-28,44



[Signature]

Détail des Comptes

COMITEM

Période du 01/01/19 au 31/12/19

Edition du 15/05/20

Devise d'édition

© Sage - Sage 100 Etats comptables et fiscaux i7 13.10

Bilan Passif (2051)

	Net 31/12/2019	Net N-1 31/12/2018	Variation	
			En valeur	En %
CAPITAUX PROPRES				
Capital social ou individuel	40 000,00	40 000,00	0,00	
10130000 Capital souscrit appelé, versé	40 000,00	40 000,00		
Réserve légale	4 000,00	4 000,00	0,00	
10611000 Réserve légale proprement dite	4 000,00	4 000,00		
Autres réserves	9 084,33	9 084,33	0,00	
10680000 Autres réserves	9 084,33	9 084,33		
Report à nouveau	-196 458,53	-352 815,66	156 357,13	44,32
11900000 Report à nouveau (débitéur)	-196 458,53	-352 815,66	156 357,13	44,32
RÉSULTAT DE L'EXERCICE (bénéfice ou perte)	178 337,26	156 357,13	21 980,13	14,06
TOTAL (I)	34 963,06	-143 374,20	178 337,26	124,39
AUTRES FONDS PROPRES				
PROVISION POUR RISQUES ET CHARGES				
Provisions pour risques		53 998,00	-53 998,00	-100,00
15110000 Provisions pour litiges		53 998,00	-53 998,00	-100,00
TOTAL (III)		53 998,00	-53 998,00	-100,00
DETTES				
Emprunts et dettes financières divers		9 535,31	-9 535,31	-100,00
45100001 C/C AAA		9 535,31	-9 535,31	-100,00
Dettes fournisseurs et comptes rattachés	97 360,99	119 808,11	-22 447,12	-18,74
40100000 Fournisseurs	43 453,80	68 774,24	-25 320,44	-36,82
40100090 Fournisseur Groupe	30 322,09	17 110,27	13 211,82	77,22
40140000 Fournisseur Exo.		6 500,00	-6 500,00	-100,00
40800000 Fournisseurs - fact. non parvenues	23 585,10	27 423,60	-3 838,50	-14,00
Dettes fiscales et sociales	129 506,31	147 610,39	-18 104,08	-12,26
42820000 Dettes prov. congés payés	24 301,45	24 530,46	-229,01	-0,93
42860000 Autres charges à payer	1 561,00	1 561,00		
42861000 Dettes prov. Prime Vacance	1 701,29	1 426,33	274,96	19,28
43100000 Sécurité sociale	14 673,89	17 658,00	-2 984,11	-16,90
43730000 Caisse de retraite	4 726,37	5 000,11	-273,74	-5,47
43750000 Prévoyance-Mutuelle	3 754,72	4 106,50	-351,78	-8,57
43780000 Autres organismes sociaux		1 184,00	-1 184,00	-100,00
43820000 Charges sur congés à payer	10 935,65	11 529,32	-593,67	-5,15
43860000 Organismes - Autres charges à payer	1 467,57	670,37	797,20	118,92
43861000 Charges à payer-Taxe Apprentissage		3 759,00	-3 759,00	-100,00
43862000 Charges à payer-Formation continue	3 151,00	5 639,00	-2 488,00	-44,12
43871000 CPAM IJSS à recevoir	165,67	82,74	82,93	100,23
44210000 Prélèvement à la source	2 192,21		2 192,21	
44551000 TVA à décaisser	17 745,00	9 082,00	8 663,00	95,39
44571200 TVA coll. Ventes à 20%	42 479,29	62 733,56	-20 254,27	-32,29
44587000 TVA s/FAE-AAE	651,20		651,20	
44700000 Autres impôts et vers.assim		177,00	-177,00	-100,00
44713000 CVAE		32,00	-32,00	-100,00
Autres dettes	127 727,40	356 775,80	-229 048,40	-64,20
41980000 R.R.R. à accorder et avoirs établi.		22 878,00	-22 878,00	-100,00
46710000 Note de Frais		250,00	-250,00	-100,00
46753000 Dettes Factor	127 727,40	333 647,80	-205 920,40	-61,72
COMPTES DE RÉGULARISATION				
TOTAL (IV)	354 594,70	633 729,61	-279 134,91	-44,05
TOTAL GÉNÉRAL (I à V)	389 557,76	544 353,41	-154 795,65	-28,44



[Signature]

Détail des Comptes

COMITEM

Période du 01/01/19 au 31/12/19

Edition du 15/05/20

Devise d'édition

© Sage - Sage 100 Etats comptables et fiscaux i7 13.10

Compte de Résultat (2052)

	Net	Net N-1	Variation	
	31/12/2019	31/12/2018	En valeur	En %
PRODUITS D'EXPLOITATION				
Production vendue de services	1 231 811,28	1 687 490,26	-455 678,98	-27,00
70600000 Prestations de services	1 135 743,85	1 634 867,79	-499 123,94	-30,53
70600090 VENTE GROUPE	67 829,00	13 124,00	54 705,00	416,83
70600600 Prestations de services FAE/AEE	22 137,65	-23 235,78	45 373,43	195,27
70600700 Prestations de services PCA		38 399,62	-38 399,62	-100,00
70800000 Produits des activités annexes		23 920,00	-23 920,00	-100,00
70800090 Refacturation de frais généraux Gro	4 326,18		4 326,18	
70810900 Refacturation Frais déplacement HS	1 289,20	144,63	1 144,57	791,38
70810990 FRAIS CONSULT GROUPE	485,40		485,40	
70820900 Refacturation Formation Hors Siège		270,00	-270,00	-100,00
Chiffres d'affaires nets	1 231 811,28	1 687 490,26	-455 678,98	-27,00
Reprise sur amort. et prov. transf. de ch.		14 572,50	-14 572,50	-100,00
78150900 Reprise de provision d'exploitation		14 572,50	-14 572,50	-100,00
Autres produits	86,49	1,60	84,89	5305,63
75800000 Produits divers de gestion courante	86,49	1,60	84,89	5305,63
Total des produits d'exploitation (I)	1 231 897,77	1 702 064,36	-470 166,59	-27,62
CHARGES D'EXPLOITATION				
Autres achats et charges externes	466 126,96	718 736,79	-252 609,83	-35,15
60400000 Achats Etudes/prestations services	256 193,00	439 092,00	-182 899,00	-41,65
60400090 Sous Traitance Groupe	17 220,00	59 809,00	-42 589,00	-71,21
60410000 Sous-traitance formation	-720,00	720,00	-1 440,00	-200,00
60480000 Sous traitant Frais	32 352,04	40 952,94	-8 600,90	-21,00
61100000 Sous-traitance générale	2 085,00	2 985,00	-900,00	-30,15
61100001 Sous-traitance AAA	80 989,00	115 731,00	-34 742,00	-30,02
61100090 Achat sous traitant	24 058,00		24 058,00	
61323001 Location Courbevoie AAA	16 238,55	16 800,99	-562,44	-3,35
61350000 Location Véhicules Siège		1 307,18	-1 307,18	-100,00
61350090 Location Véhicule Siège Groupe		670,64	-670,64	-100,00
61423001 Charges Locatives Courbevoie AAA	5 205,34	7 174,37	-1 969,03	-27,45
61600000 Primes d'assurance		945,00	-945,00	-100,00
62250000 Rémunérations d'affacturage	1 803,80	3 807,20	-2 003,40	-52,62
62261000 Honoraires CAC	4 950,00	4 526,50	423,50	9,36
62263000 Honoraires Avocats		1 200,00	-1 200,00	-100,00
62264000 Honoraires Divers	50,70	160,92	-110,22	-68,49
62270000 Frais d'actes et de contentieux	4 214,39	612,11	3 602,28	588,50
62370000 Marketing - Publication	2 180,50	1 733,69	446,81	25,77
62510000 Voyage et Déplacement	3 160,25	991,43	2 168,82	218,76
62511500 Carburants		833,72	-833,72	-100,00
62512000 Péages/Parkings		245,15	-245,15	-100,00
62560000 Missions siege	162,00	21,00	141,00	671,43
62560900 Missions Hors Siège	4 766,94	3 602,23	1 164,71	32,33
62570000 Réception	1 430,00	2 188,72	-758,72	-34,67
62610000 Frais postaux	9,00	45,80	-36,80	-80,35
62620000 Téléphone		9,99	-9,99	-100,00
62621000 Téléphone portable Siège	815,71	1 849,51	-1 033,80	-55,90
62623000 Internet	175,00	414,71	-239,71	-57,80
62700000 Services bancaires et assimilés	6 051,74	7 569,99	-1 518,25	-20,06
62840000 Frais de Recrutement	2 736,00	2 736,00		
Impôts, taxes et versements assimilés	31 357,65	43 573,24	-12 215,59	-28,03
63120000 Taxe Apprentissage Siège		660,11	-660,11	-100,00
63120900 Taxe Apprentissage Hors Siège		3 098,90	-3 098,90	-100,00
63330000 Participation formation pro Siège	-2 097,65	1 132,11	-3 229,76	-285,29
63330900 Participation formation pro HS	2 899,30	6 212,22	-3 312,92	-53,33
63331000 Formation Siège		5 848,90	-5 848,90	-100,00
63331006 Formation 4A Siège	20 700,00	10 000,00	10 700,00	107,00
63513000 Taxe CET	9 856,00	16 444,00	-6 588,00	-40,06
63514000 Taxe TVTS		177,00	-177,00	-100,00
Salaires et traitements	452 383,31	560 026,55	-107 643,24	-19,22
64110000 Salaires appointements Siège	21 492,30	84 686,24	-63 193,94	-74,62
64110900 Salaires appointements HS	409 689,47	449 728,93	-40 039,46	-8,90
64120000 Prov. Congés payés Siège	1 416,88	-4 952,29	6 369,17	128,61
64120900 Prov. Congés payés Hors Siège	-1 645,89	-220,20	-1 425,69	-647,45
64121000 Prov. RTT Siège		21,93	-21,93	-100,00
64121900 Prov. RTT Hors Siège		-1 169,74	1 169,74	100,00



[Signature]

Détail des Comptes
COMITEM

Période du 01/01/19 au 31/12/19
Edition du 15/05/20
Devise d'édition

© Sage - Sage 100 Etats comptables et fiscaux i7 13.10

Compte de Résultat (2052)

	Net	Net N-1	Variation	
	31/12/2019	31/12/2018	En valeur	En %
64130900 Primes et COMMISSIONS versés HS	500,00	3 960,00	-3 460,00	-87,37
64131000 Gratification de stage Siège	5 605,38	3 231,56	2 373,82	73,46
64132000 Prov. Prime de vacance Siège	196,77	-583,38	780,15	133,73
64132900 Prov. Prime de vacance Hors Siège	78,19	633,00	-554,81	-87,65
64133000 Prov. Primes et Commissions Siège	1 561,00	-1 484,51	3 045,51	205,15
64140000 Indemnités avantages divers Siège	81,00	-702,00	783,00	111,54
64141100 Restaurant d'entreprise	527,85	1 560,71	-1 032,86	-66,18
64141101 Restaurant d'entreprise	938,00		938,00	
64142000 Indemnité de transport Siège	564,00	530,90	33,10	6,23
64142900 Indemnité de transport Hors Siège	3 279,20	4 778,98	-1 499,78	-31,38
64145900 Indemnité Tickets restaurant HS	5 799,16	7 394,47	-1 595,31	-21,57
Charges sociales	171 609,81	220 496,37	-48 886,56	-22,17
64510000 Cotisations URSSAF Siège	6 369,16	29 105,71	-22 736,55	-78,12
64510900 Cotisations URSSAF Hors Siège	118 012,26	138 162,85	-20 150,59	-14,58
64520000 Cot. Mutuelles Siège	240,72	936,88	-696,16	-74,31
64520900 Cot. Mutuelles Hors Siège	5 467,08	5 242,31	224,77	4,29
64530000 Cot. caisse retraite Siège	1 628,11	9 088,50	-7 460,39	-82,09
64530900 Cot. Caisse retraite Hors Siège	34 931,00	36 952,17	-2 021,17	-5,47
64540000 Cotisations ASSEDIC Siège		1 701,22	-1 701,22	-100,00
64540900 Cotisations ASSEDIC Hors Siège	-2 415,42	4 333,70	-6 749,12	-155,74
64550000 Cotisations Prévoyance Siège	331,19	1 277,19	-946,00	-74,07
64550900 Cotisations Prévoyance Hors Siège	5 383,47	6 098,50	-715,03	-11,72
64750000 Médecine du travail Siège	1 303,21	1 399,29	-96,08	-6,87
64750900 Médecine du travail Hors Siège	155,50		155,50	
64820000 Prov. Chges soc. s/CP Siège	655,14	-2 327,57	2 982,71	128,15
64820900 Prov. Chges soc. s/CP Hors Siège	-1 248,81	-103,50	-1 145,31	-1106,58
64821000 Prov. Chges soc. s/RTT Siège		10,31	-10,31	-100,00
64821900 Prov. Chges soc. s/RTT Hors Siège		-549,78	549,78	100,00
64830000 Prov Ch soc. s/Primes et Com. Siège	702,00	-697,72	1 399,72	200,61
64832000 Prov Ch soc. s/Prime de vac Siège	88,54	-274,19	362,73	132,29
64832900 Prov Ch soc. s/Prime de vac HS	6,66	297,50	-290,84	-97,76
64900000 Produit d'impôt CICE Siège		-1 713,00	1 713,00	100,00
64900900 Produit d'impôt CICE HS		-8 444,00	8 444,00	100,00
Dotation d'exploitation				
Sur immobilisations - dot. aux amort.	162,62	165,84	-3,22	-1,94
68112000 Dot/amort. immob. corporelles	162,62	165,84	-3,22	-1,94
Autres charges	0,06	1,12	-1,06	-94,64
65800000 Charges de gestion courante	0,06	1,12	-1,06	-94,64
Total des charges d'exploitation (II)	1 121 640,41	1 542 999,91	-421 359,50	-27,31
1 - RÉSULTAT D'EXPLOITATION (I - II)	110 257,36	159 064,45	-48 807,09	-30,68
Opérations en commun				
Produits financiers				
Charges financières				
Intérêts et charges assimilées	1 162,14	2 707,32	-1 545,18	-57,07
66150001 Intérêts Compte Courant AAA		222,54	-222,54	-100,00
66850000 Charges financières Affacturage	1 162,14	2 484,78	-1 322,64	-53,23
Total des charges financières (VI)	1 162,14	2 707,32	-1 545,18	-57,07
2 - RÉSULTAT FINANCIER (V - VI)	-1 162,14	-2 707,32	1 545,18	57,07
3 - RÉSULTAT COURANT AVANT IMPOTS (1-2+3-4+5-6)	109 095,22	156 357,13	-47 261,91	-30,23



[Signature]

Détail des Comptes
COMITEM

Période du 01/01/19 au 31/12/19
Edition du 15/05/20
Devise d'édition

© Sage - Sage 100 Etats comptables et fiscaux i7 13.10

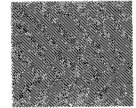
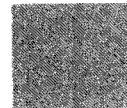
Compte de Résultat (2053)

	Net 31/12/2019	Net N-1 31/12/2018	Variation	
			En valeur	En %
PRODUITS EXCEPTIONNELS				
Produits except. sur opérations en capital	23 096,52		23 096,52	
77800000 Autres produits exceptionnels	23 096,52		23 096,52	
Reprises sur provisions et transfert de charges	53 998,00		53 998,00	
78750000 Rep/prov. risques & charges except.	53 998,00		53 998,00	
Total des produits exceptionnels (VII)	77 094,52		77 094,52	
CHARGES EXCEPTIONNELLES				
Charges except. sur opérations de gestion	6 800,00		6 800,00	
67120000 Pénalités et Amendes	300,00		300,00	
67180000 Autres Charges Excep	6 500,00		6 500,00	
Charges except. sur opérations en capital	1 052,48		1 052,48	
67800000 Autres charges exceptionnelles	1 052,48		1 052,48	
Total des charges exceptionnelles (VIII)	7 852,48		7 852,48	
4 - RÉSULTAT EXCEPTIONNEL (VII - VIII)	69 242,04		69 242,04	
TOTAL DES PRODUITS (I + III + V + VII)	1 308 992,29	1 702 064,36	-393 072,07	-23,09
TOTAL DES CHARGES (II + IV + VI + VIII + IX + X)	1 130 655,03	1 545 707,23	-415 052,20	-26,85
5 - BÉNÉFICE OU PERTE	178 337,26	156 357,13	21 980,13	14,06



(Signature)

Etats fiscaux





COMITEM

15, RUE ROUGET DE LISLE
92130 ISSY-LES-MOULINEAUX

RAPPORT

DU COMMISSAIRE AUX COMPTES

SUR LES COMPTES ANNUELS

EXERCICE CLOS LE 31 DÉCEMBRE 2019

SOFIDEM

Commissaire aux comptes

Membre de la Compagnie d'Angers
Rue J.B. Lamarck
CS 52145
53021 Laval Cedex 9



A handwritten signature in black ink.

COMITEM

Rapport du commissaire aux comptes sur les comptes annuels Exercice clos le 31 décembre 2019

À l'associé unique,

OPINION

En exécution de la mission qui nous a été confiée par votre assemblée générale, nous avons effectué l'audit des comptes annuels de la société relatifs à l'exercice clos le 31 décembre 2019, tels qu'ils sont joints au présent rapport. Ces comptes ont été arrêtés par votre conseil d'administration le 25 mai 2020 sur la base des éléments disponibles à cette date dans un contexte évolutif de crise sanitaire liée au Covid-19.

Nous certifions que les comptes annuels sont, au regard des règles et principes comptables français, réguliers et sincères et donnent une image fidèle du résultat des opérations de l'exercice écoulé ainsi que de la situation financière et du patrimoine de la société à la fin de cet exercice.

FONDEMENT DE L'OPINION

Référentiel d'audit

Nous avons effectué notre audit selon les normes d'exercice professionnel applicables en France. Nous estimons que les éléments que nous avons collectés sont suffisants et appropriés pour fonder notre opinion.

Les responsabilités qui nous incombent en vertu de ces normes sont indiquées dans la partie « Responsabilités du commissaire aux comptes relatives à l'audit des comptes annuels » du présent rapport.

Indépendance

Nous avons réalisé notre mission d'audit dans le respect des règles d'indépendance qui nous sont applicables, sur la période du 1^{er} janvier 2019 à la date d'émission de notre rapport, et notamment nous n'avons pas fourni de services interdits par le code de déontologie de la profession de commissaire aux comptes.

JUSTIFICATION DES APPRÉCIATIONS

En application des dispositions des articles L.823-9 et R.823-7 du Code de commerce relatives à la justification de nos appréciations, nous vous informons que les appréciations les plus importantes auxquelles nous avons procédé, selon notre jugement professionnel, ont porté sur le caractère approprié des principes comptables appliqués et sur le caractère raisonnable des estimations significatives retenues et sur la présentation d'ensemble des comptes.

Les appréciations ainsi portées s'inscrivent dans le contexte de l'audit des comptes annuels pris dans leur ensemble, arrêtés dans les conditions rappelées précédemment, et de la formation de notre opinion exprimée ci-avant. Nous n'exprimons pas d'opinion sur des éléments de ces comptes annuels pris isolément.

VERIFICATIONS SPECIFIQUES

Nous avons également procédé, conformément aux normes d'exercice professionnel applicables en France, aux vérifications spécifiques prévues par la loi.

Nous n'avons pas d'observation à formuler sur la sincérité et la concordance avec les comptes annuels des informations données dans le rapport de gestion du conseil d'administration et dans les autres documents adressés à l'associé unique sur la situation financière et les comptes annuels. S'agissant des événements survenus et des éléments connus postérieurement à la date d'arrêtés des comptes relatifs aux effets de la crise liée au Covid-19, la direction nous a indiqué qu'ils feront l'objet d'une communication à l'associé unique appelé à statuer sur les comptes.

Nous attestons de la sincérité et de la concordance avec les comptes annuels des informations relatives aux délais de paiement mentionnées à l'article D. 441-4 du Code de commerce qui figurent dans le rapport de gestion.

RESPONSABILITÉS DE LA DIRECTION ET DES PERSONNES CONSTITUANT LE GOUVERNEMENT D'ENTREPRISE RELATIVES AUX COMPTES ANNUELS

Il appartient à la direction d'établir des comptes annuels présentant une image fidèle conformément aux règles et principes comptables français ainsi que de mettre en place le contrôle interne qu'elle estime nécessaire à l'établissement de comptes annuels ne comportant pas d'anomalies significatives, que celles-ci proviennent de fraudes ou résultent d'erreurs.

Lors de l'établissement des comptes annuels, il incombe à la direction d'évaluer la capacité de la société à poursuivre son exploitation, de présenter dans ces comptes, le cas échéant, les informations nécessaires relatives à la continuité d'exploitation et d'appliquer la convention

COMITEM

Rapport du commissaire aux comptes sur les comptes annuels Exercice clos le 31 décembre 2019

comptable de continuité d'exploitation, sauf s'il est prévu de liquider la société ou de cesser son activité.

Les comptes annuels ont été arrêtés par votre conseil d'administration.

RESPONSABILITÉS DU COMMISSAIRE AUX COMPTES RELATIVES À L'AUDIT DES COMPTES ANNUELS

Il nous appartient d'établir un rapport sur les comptes annuels. Notre objectif est d'obtenir l'assurance raisonnable que les comptes annuels pris dans leur ensemble ne comportent pas d'anomalies significatives. L'assurance raisonnable correspond à un niveau élevé d'assurance, sans toutefois garantir qu'un audit réalisé conformément aux normes d'exercice professionnel permet de systématiquement détecter toute anomalie significative. Les anomalies peuvent provenir de fraudes ou résulter d'erreurs et sont considérées comme significatives lorsque l'on peut raisonnablement s'attendre à ce qu'elles puissent, prises individuellement ou en cumulé, influencer les décisions économiques que les utilisateurs des comptes prennent en se fondant sur ceux-ci.

Comme précisé par l'article L.823-10-1 du Code de commerce, notre mission de certification des comptes ne consiste pas à garantir la viabilité ou la qualité de la gestion de votre société.

Dans le cadre d'un audit réalisé conformément aux normes d'exercice professionnel applicables en France, le commissaire aux comptes exerce son jugement professionnel tout au long de cet audit. En outre :

- il identifie et évalue les risques que les comptes annuels comportent des anomalies significatives, que celles-ci proviennent de fraudes ou résultent d'erreurs, définit et met en œuvre des procédures d'audit face à ces risques, et recueille des éléments qu'il estime suffisants et appropriés pour fonder son opinion. Le risque de non-détection d'une anomalie significative provenant d'une fraude est plus élevé que celui d'une anomalie significative résultant d'une erreur, car la fraude peut impliquer la collusion, la falsification, les omissions volontaires, les fausses déclarations ou le contournement du contrôle interne ;
- il prend connaissance du contrôle interne pertinent pour l'audit afin de définir des procédures d'audit appropriées en la circonstance, et non dans le but d'exprimer une opinion sur l'efficacité du contrôle interne ;
- il apprécie le caractère approprié des méthodes comptables retenues et le caractère raisonnable des estimations comptables faites par la direction, ainsi que les informations les concernant fournies dans les comptes annuels ;

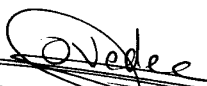
COMITEM

Rapport du commissaire aux comptes sur les comptes annuels
Exercice clos le 31 décembre 2019

- il apprécie le caractère approprié de l'application par la direction de la convention comptable de continuité d'exploitation et, selon les éléments collectés, l'existence ou non d'une incertitude significative liée à des événements ou à des circonstances susceptibles de mettre en cause la capacité de la société à poursuivre son exploitation. Cette appréciation s'appuie sur les éléments collectés jusqu'à la date de son rapport, étant toutefois rappelé que des circonstances ou événements ultérieurs pourraient mettre en cause la continuité d'exploitation. S'il conclut à l'existence d'une incertitude significative, il attire l'attention des lecteurs de son rapport sur les informations fournies dans les comptes annuels au sujet de cette incertitude ou, si ces informations ne sont pas fournies ou ne sont pas pertinentes, il formule une certification avec réserve ou un refus de certifier ;
- il apprécie la présentation d'ensemble des comptes annuels et évalue si les comptes annuels reflètent les opérations et événements sous-jacents de manière à en donner une image fidèle.

Fait à LAVAL, le 27 mai 2020

Le commissaire aux comptes



SOFIDEM
Sami LOUEDEC

Bilan Actif

COMITEM

Période du 01/01/19 au 31/12/19
Edition du 15/05/20
Devise d'édition

RUBRIQUES	BRUT	Amortissements	Net (N) 31/12/2019	Net (N-1) 31/12/2018
CAPITAL SOUSCRIT NON APPELÉ				
IMMOBILISATIONS INCORPORELLES				
Frais d'établissement				
Frais de développement				
Concession, brevets et droits similaires	2 100	2 100		
Fonds commercial				
Autres immobilisations incorporelles				
Avances et acomptes sur immobilisations incorporelles				
TOTAL immobilisations incorporelles :	2 100	2 100		
IMMOBILISATIONS CORPORELLES				
Terrains				
Constructions				
Installations techniques, matériel et outillage industriel				
Autres immobilisations corporelles	2 389	2 389		163
Immobilisations en cours				
Avances et acomptes				
TOTAL immobilisations corporelles :	2 389	2 389		163
IMMOBILISATIONS FINANCIÈRES				
Participations évaluées par mise en équivalence				
Autres participations				
Créances rattachées à des participations				
Autres titres immobilisés				
Prêts				
Autres immobilisations financières	15 000		15 000	16 682
TOTAL immobilisations financières :	15 000		15 000	16 682
ACTIF IMMOBILISÉ	19 489	4 489	15 000	16 845
STOCKS ET EN-COURS				
Matières premières et approvisionnement				
Stocks d'en-cours de production de biens				
Stocks d'en-cours production de services				
Stocks produits intermédiaires et finis				
Stocks de marchandises				
TOTAL stocks et en-cours :				
CRÉANCES				
Avances, acomptes versés sur commandes				
Créances clients et comptes rattachés	258 780	3 250	255 530	373 367
Autres créances	36 248		36 248	64 453
Capital souscrit et appelé, non versé				
TOTAL créances :	295 028	3 250	291 778	437 820
DISPONIBILITÉS ET DIVERS				
Valeurs mobilières de placement	150		150	150
Disponibilités	82 630		82 630	89 363
Charges constatées d'avance				175
TOTAL disponibilités et divers :	82 780		82 780	89 688
ACTIF CIRCULANT	377 808	3 250	374 558	527 508
Frais d'émission d'emprunts à étaler				
Primes remboursement des obligations				
Écarts de conversion actif				
TOTAL GÉNÉRAL	397 296	7 739	389 558	544 353

© Sage



Page 3



[Signature]

Bilan Passif

COMITEM

Période du 01/01/19 au 31/12/19
Edition du 15/05/20
Devisé d'édition

RUBRIQUES	Net (N) 31/12/2019	Net (N-1) 31/12/2018
SITUATION NETTE		
Capital social ou individuel dont versé 40 000	40 000	40 000
Primes d'émission, de fusion, d'apport, ...		
Écarts de réévaluation dont écart d'équivalence		
Réserve légale	4 000	4 000
Réserves statutaires ou contractuelles		
Réserves réglementées		
Autres réserves	9 084	9 084
Report à nouveau	(196 459)	(352 816)
Résultat de l'exercice	178 337	156 357
TOTAL situation nette :	34 963	(143 374)
SUBVENTIONS D'INVESTISSEMENT		
PROVISIONS RÉGLEMENTÉES		
CAPITAUX PROPRES	34 963	(143 374)
Produits des émissions de titres participatifs		
Avances conditionnées		
AUTRES FONDS PROPRES		
Provisions pour risques		53 998
Provisions pour charges		
PROVISIONS POUR RISQUES ET CHARGES		53 998
DETTES FINANCIÈRES		
Emprunts obligataires convertibles		
Autres emprunts obligataires		
Emprunts et dettes auprès des établissements de crédit		9 535
Emprunts et dettes financières divers		
TOTAL dettes financières :		9 535
AVANCES ET ACOMPTES RECUS SUR COMMANDES EN COURS		
DETTES DIVERSES		
Dettes fournisseurs et comptes rattachés	97 361	119 808
Dettes fiscales et sociales	129 506	147 610
Dettes sur immobilisations et comptes rattachés		
Autres dettes	127 727	356 776
TOTAL dettes diverses :	354 595	624 194
PRODUITS CONSTATÉS D'AVANCE		
DETTES	354 595	633 730
Ecarts de conversion passif		
TOTAL GÉNÉRAL	389 558	544 353

Compte de Résultat (Première Partie)

COMITEM

Période du 01/01/19 au 31/12/19

Edition du 15/05/20

Devise d'édition

RUBRIQUES	France	Export	Net (N) 31/12/2019	Net (N-1) 31/12/2018
Ventes de marchandises				
Production vendue de biens				
Production vendue de services	1 231 811		1 231 811	1 687 490
Chiffres d'affaires nets	1 231 811		1 231 811	1 687 490
Production stockée				
Production immobilisée				
Subventions d'exploitation				14 573
Reprises sur amortissements et provisions, transfert de charges				
Autres produits			86	2
PRODUITS D'EXPLOITATION			1 231 898	1 702 064
CHARGES EXTERNES				
Achats de marchandises [et droits de douane]				
Variation de stock de marchandises				
Achats de matières premières et autres approvisionnements				
Variation de stock [matières premières et approvisionnements]				
Autres achats et charges externes			466 127	718 737
TOTAL charges externes :			466 127	718 737
IMPOTS, TAXES ET VERSEMENTS ASSIMILÉS			31 358	43 573
CHARGES DE PERSONNEL				
Salaires et traitements			452 383	560 027
Charges sociales			171 610	220 496
TOTAL charges de personnel :			623 993	780 523
DOTATIONS D'EXPLOITATION				
Dotations aux amortissements sur immobilisations			163	166
Dotations aux provisions sur immobilisations				
Dotations aux provisions sur actif circulant				
Dotations aux provisions pour risques et charges				
TOTAL dotations d'exploitation :			163	166
AUTRES CHARGES D'EXPLOITATION			0	1
CHARGES D'EXPLOITATION			1 121 640	1 543 000
RÉSULTAT D'EXPLOITATION			110 257	159 064

Compte de Résultat (Seconde Partie)

COMITEM

Période du 01/01/19 au 31/12/19
 Edition du 15/05/20
 Devise d'édition

RUBRIQUES	Net (N) 31/12/2019	Net (N-1) 31/12/2018
RÉSULTAT D'EXPLOITATION	110 257	159 064
Bénéfice attribué ou perte transférée Perte supportée ou bénéfice transféré		
PRODUITS FINANCIERS		
Produits financiers de participation		
Produits des autres valeurs mobilières et créances de l'actif immobilisé		
Autres intérêts et produits assimilés		
Reprises sur provisions et transferts de charges		
Différences positives de change		
Produits nets sur cessions de valeurs mobilières de placement		
CHARGES FINANCIÈRES		
Dotations financières aux amortissements et provisions		
Intérêts et charges assimilées	1 162	2 707
Différences négatives de change		
Charges nettes sur cessions de valeurs mobilières de placement		
	1 162	2 707
RÉSULTAT FINANCIER	(1 162)	(2 707)
RÉSULTAT COURANT AVANT IMPÔTS	109 095	156 357
PRODUITS EXCEPTIONNELS		
Produits exceptionnels sur opérations de gestion	23 097	
Produits exceptionnels sur opérations en capital	53 998	
Reprises sur provisions et transferts de charges		
	77 095	
CHARGES EXCEPTIONNELLES		
Charges exceptionnelles sur opérations de gestion	6 800	
Charges exceptionnelles sur opérations en capital	1 052	
Dotations exceptionnelles aux amortissements et provisions		
	7 852	
RÉSULTAT EXCEPTIONNEL	69 242	
Participation des salariés aux résultats de l'entreprise		
Impôts sur les bénéfices		
TOTAL DES PRODUITS	1 308 992	1 702 064
TOTAL DES CHARGES	1 130 655	1 545 707
BÉNÉFICE OU PERTE	178 337	156 357

Sage

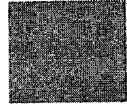
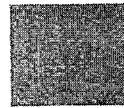


Page 7



[Signature]

Annexe



© Sage



Règles & Méthodes Comptables

COMITEM

Période du 01/01/19 au 31/12/19
Edition du 15/05/20
Devise d'édition

Les comptes annuels de l'exercice arrêtés au 31/12/2019 ont été établis selon la règle ANC2014-03 à jour des différents règlements complémentaires à la date d'établissement des dits comptes. Les conventions générales comptables ont été appliquées dans le respect du principe de prudence, conformément aux hypothèses de base :

- continuité de l'exploitation
- permanence des méthodes comptables d'un exercice à l'autre
- indépendance des exercices

et conformément aux règles générales d'établissement et de présentation des comptes annuels.

La méthode de base retenue pour l'évaluation des éléments inscrits en comptabilité est la méthode des coûts historiques. Les principales méthodes utilisées sont les suivantes :

IMMOBILISATIONS CORPORELLES

Les immobilisations corporelles sont évaluées à leur coût d'acquisition (prix d'achat et frais accessoires).

Les amortissements pour dépréciation sont calculés suivant le mode linéaire en fonction de la durée de vie prévue :

- Logiciel : 1 ans
- Matériel de bureau : 3 ans

CREANCES

Les créances sont valorisées à leur valeur nominale. Une provision pour dépréciation est pratiquée lorsque la valeur d'inventaire est inférieure à la valeur comptable.

ENGAGEMENT DE RETRAITE

Le montant des engagements pris en matière de pensions, compléments de retraite et indemnités assimilées s'élèvent à 43 687 EUR. Les hypothèses de calcul retenues sont un âge de départ volontaire à 65 ans, un taux de turnover fort, un taux d'inflation et d'actualisation à 0,9%, 2% d'augmentation annuelle des salaires pour l'ensemble du personnel, 45% de taux de charges sociales patronal et la table de mortalité est la table réglementaire INSEE 2015-2017.

AUTRES DETTES

La société comptabilise la contrepartie de sa remise Factor au passif du poste "Autres dettes".

FAITS CARACTERISTIQUES DE L'EXERCICE

Au 1er janvier 2017, la société COMITEM est entrée en régime d'intégration fiscale en tant que filiale de la société ALAN ALLMAN ASSOCIATES pour une durée de cinq renouvelée tacitement. La charge d'impôt est neutre au titre de l'exercice 2018. La société COMITEM est dans l'obligation de consolider ses comptes avec la holding ALAN ALLMAN ASSOCIATES au 01 Janvier 2019 dont le siège social est situé 15 Rue Rouget de Lisle 92130 ISSY LES MOULINEAUX.

EVENEMENT POSTERIEUR

A la date d'arrêtés des comptes de la société, la direction de la société n'a pas connaissance d'incertitudes significatives qui remette en cause la capacité de la société à poursuivre son exploitation.

Notre société a arrêté les comptes de l'exercice clos le 31 décembre 2019 selon les principes et les conventions comptables généralement admis. Au jour de l'arrêtés des comptes, le contexte économique général est impacté par la crise du Covid-19 et par les mesures mises en oeuvre par le Gouvernement français le 16 mars 2020. Les comptes de l'exercice clos au 31 décembre 2019 n'ont pas fait l'objet d'ajustements en raison de cette crise conformément à l'article 833-2 du Plan Comptable Général, étant donné que les effets économiques de la crise du Covid-19 ne sont pas liés à des conditions existant à la clôture de l'exercice clos le 31 décembre 2019.

Cette crise sanitaire et économique entraîne des incertitudes pour l'ensemble des acteurs économiques et notre activité et les conditions d'exploitation de notre société s'en trouvent altérées pour le 2nd trimestre 2020. Dans ce contexte, nous avons entrepris le cas échéant les mesures nécessaires pour supporter les potentielles difficultés de trésorerie qui pourraient intervenir au cours des prochains mois, à savoir la mise en oeuvre de l'activité partielle, le report des échéances d'impositions et de cotisations sociales, le report de nos échéances d'emprunts, la souscription de prêts garantis par l'Etat auprès de nos partenaires bancaires, etc.

Immobilisations

COMITEM

Période du 01/01/19 au 31/12/19
Edition du 15/05/20
Devise d'édition

RUBRIQUES	Valeur brute début exercice	Augmentations par réévaluation	Acquisitions apports, création virements
IMMOBILISATIONS INCORPORELLES			
Frais d'établissement et de développement			
Autres immobilisations incorporelles	2 100		
TOTAL immobilisations incorporelles :	2 100		
IMMOBILISATIONS CORPORELLES			
Terrains			
Constructions sur sol propre			
Constructions sur sol d'autrui			
Constructions installations générales			
Installations techniques et outillage industriel			
Installations générales, agencements et divers			
Matériel de transport			
Matériel de bureau, informatique et mobilier	2 389		
Emballages récupérables et divers			
Immobilisations corporelles en cours			
Avances et acomptes			
TOTAL immobilisations corporelles :	2 389		
IMMOBILISATIONS FINANCIÈRES			
Participations évaluées par mises en équivalence			
Autres participations			
Autres titres immobilisés			
Prêts et autres immobilisations financières	16 682		
TOTAL immobilisations financières :	16 682		

TOTAL GÉNÉRAL	21 171		
----------------------	---------------	--	--

RUBRIQUES	Diminutions par virements	Diminutions par cessions mises hors service	Valeur brute fin d'exercice	Réévaluations légales
IMMOBILISATIONS INCORPORELLES				
Frais d'étab. et de développement				
Autres immobilisations incorporelles			2 100	
TOTAL immobilisations incorporelles :			2 100	
IMMOBILISATIONS CORPORELLES				
Terrains				
Constructions sur sol propre				
Constructions sur sol d'autrui				
Constructions installations générales				
Install. techn., matériel et out. industriels				
Inst. générales, agencements et divers				
Matériel de transport				
Mat. de bureau, informatique et mobil.			2 389	
Emballages récupérables et divers				
Immobilisations corporelles en cours				
Avances et acomptes				
TOTAL immobilisations corporelles :			2 389	
IMMOBILISATIONS FINANCIÈRES				
Participations mises en équivalence				
Autres participations				
Autres titres immobilisés				
Prêts et autres immo. financières		1 682	15 000	
TOTAL immobilisations financières :		1 682	15 000	

TOTAL GÉNÉRAL		1 682	19 489	
----------------------	--	--------------	---------------	--

© Sage



[Signature]

Amortissements

COMITEM

Période du 01/01/19 au 31/12/19
Edition du 15/05/20
Devise d'édition

SITUATIONS ET MOUVEMENTS DE L'EXERCICE				
IMMOBILISATIONS AMORTISSABLES	Montant début exercice	Augmentations dotations	Diminutions reprises	Montant fin exercice
IMMOBILISATIONS INCORPORELLES				
Frais d'étab. et de développement				2 100
Autres immobilisations incorporelles	2 100			
TOTAL immobilisations incorporelles :	2 100			2 100
IMMOBILISATIONS CORPORELLES				
Terrains				
Constructions sur sol propre				
Constructions sur sol d'autrui				
Constructions installations générales				
Installations techn. et outillage industriel				
Inst. générales, agencements et divers				
Matériel de transport				
Mat. de bureau, informatique et mobil.	2 226	163		2 389
Emballages récupérables et divers				
TOTAL immobilisations corporelles :	2 226	163		2 389
TOTAL GÉNÉRAL	4 326	163		4 489

VENTILATIONS DES DOTATIONS AUX AMORTISSEMENTS DE L'EXERCICE			
IMMOBILISATIONS AMORTISSABLES	Amortissements linéaires	Amortissements dégressifs	Amortissements exceptionnels
IMMOBILISATIONS INCORPORELLES			
Frais d'établissement et de développement			
Autres immobilisations incorporelles			
TOTAL immobilisations incorporelles :			
IMMOBILISATIONS CORPORELLES			
Terrains			
Constructions sur sol propre			
Constructions sur sol d'autrui			
Constructions installations générales			
Installations techniques et outillage industriel			
Installations générales, agencements et divers			
Matériel de transport			
Matériel de bureau, informatique et mobilier	163		
Emballages récupérables et divers			
TOTAL immobilisations corporelles :	163		
Frais d'acquisition de titres de participations			
TOTAL GÉNÉRAL	163		

Provisions Inscrites au Bilan

COMITEM

Période du 01/01/19 au 31/12/19
Edition du 15/05/20
Devise d'édition

RUBRIQUES	Montant début exercice	Augmentations dotations	Diminutions reprises	Montant fin exercice
Prov. pour reconstitution des gisements Provisions pour investissement Provisions pour hausse des prix Amortissements dérogatoires Dont majorations exceptionnelles de 30% Provisions pour prêts d'installation Autres provisions réglementées				
PROVISIONS RÉGLEMENTÉES				
Provisions pour litiges Prov. pour garant. données aux clients Prov. pour pertes sur marchés à terme Provisions pour amendes et pénalités Provisions pour pertes de change Prov. pour pensions et obligat. simil. Provisions pour impôts Prov. pour renouvellement des immo. Provisions pour gros entretien et grandes révisions Provisions pour charges sociales et fiscales sur congés à payer Autres prov. pour risques et charges	53 998		53 998	
PROV. POUR RISQUES ET CHARGES	53 998		53 998	
Prov. sur immobilisations incorporelles Prov. sur immobilisations corporelles Prov. sur immo. titres mis en équival. Prov. sur immo. titres de participation Prov. sur autres immo. financières Provisions sur stocks et en cours Provisions sur comptes clients Autres provisions pour dépréciation	3 250			3 250
PROVISIONS POUR DÉPRÉCIATION	3 250			3 250
TOTAL GÉNÉRAL	57 248		53 998	3 250

État des Échéances des Créances et Dettes

COMITEM

Période du 01/01/19 au 31/12/19
Edition du 15/05/20
Devise d'édition

ÉTAT DES CRÉANCES	Montant brut	A 1 an au plus	A plus d'1 an
DE L'ACTIF IMMOBILISÉ			
Créances rattachées à des participations			
Prêts			
Autres immobilisations financières	15 000	15 000	
TOTAL de l'actif immobilisé :	15 000	15 000	
DE L'ACTIF CIRCULANT			
Clients douteux ou litigieux	3 900		3 900
Autres créances clients	254 880	254 880	
Créance représent. de titres prêtés ou remis en garantie			
Personnel et comptes rattachés			
Sécurité sociale et autres organismes sociaux			
État - Impôts sur les bénéfices	12 439	12 439	
État - Taxe sur la valeur ajoutée	16 063	16 063	
État - Autres impôts, taxes et versements assimilés	2 448	2 448	
État - Divers			
Groupe et associés			
Débiteurs divers	5 298	5 298	
TOTAL de l'actif circulant :	295 028	291 128	3 900
CHARGES CONSTATÉES D'AVANCE			

TOTAL GÉNÉRAL	310 028	306 128	3 900
----------------------	----------------	----------------	--------------

ÉTAT DES DETTES	Montant brut	A 1 an au plus	A plus d'1 an au plus	A plus de 5 ans
Emprunts obligataires convertibles				
Autres emprunts obligataires				
Auprès des établissements de crédit :				
- à 1 an maximum à l'origine				
- à plus d' 1 an à l'origine				
Emprunts et dettes financières divers				
Fournisseurs et comptes rattachés	97 361	97 361		
Personnel et comptes rattachés	27 564	27 564		
Sécurité sociale et autres organismes	38 875	38 875		
Impôts sur les bénéfices				
Taxe sur la valeur ajoutée	60 875	60 875		
Obligations cautionnées				
Autres impôts, taxes et assimilés	2 192	2 192		
Dettes sur immo. et comptes rattachés				
Groupe et associés				
Autres dettes	127 727	127 727		
Dette représentat. de titres empruntés				
Produits constatés d'avance				

TOTAL GÉNÉRAL	354 595	354 595		
----------------------	----------------	----------------	--	--

Sage



Page 13



[Signature]

Charges à Payer

COMITEM

Période du 01/01/19 au 31/12/19
Edition du 15/05/20
Devise d'édition

MONTANT DES CHARGES A PAYER INCLUS DANS LES POSTES SUIVANTS DU BILAN	Montant
Emprunts obligataires convertibles	
Autres emprunts obligataires	
Emprunts et dettes auprès des établissements de crédit	
Emprunts et dettes financières divers	
Dettes fournisseurs et comptes rattachés	23 585
Dettes fiscales et sociales	43 118
Dettes sur immobilisations et comptes rattachés	
Disponibilités, charges à payer	
Autres dettes	
TOTAL	66 703

Produits à Recevoir

COMITEM

Période du 01/01/19 au 31/12/19
Edition du 15/05/20
Devise d'édition

MONTANT DES PRODUITS A RECEVOIR INCLUS DANS LES POSTES SUIVANTS DU BILAN	Montant
Immobilisations financières	
Créances rattachées à des participations	
Autres immobilisations financières	
Créances	
Créances clients et comptes rattachés	3 907
Personnel	
Organismes sociaux	(166)
État	
Divers, produits à recevoir	
Autres créances	
Valeurs Mobilières de Placement	
Disponibilités	
TOTAL	3 742

Sage

SOFIDEM



Détail des Produits Exceptionnels et Charges Exceptionnelles

COMITEM

Période du 01/01/19 au 31/12/19
 Edition du 15/05/20
 Devise d'édition

PRODUITS EXCEPTIONNELS	Montant	Impute au compte
REPRISE PROVISION CONTENTIEUX	53 998	78750000
REPRISE PRESCRIPTION CONTENTIEUX	23 097	7780000

TOTAL	77 095	
--------------	---------------	--

CHARGES EXCEPTIONNELLES	Montant	Impute au compte
AMENDES	300	67120000
PROTOCOLE	6 500	67180000
REPRISE NET A PAYER	1 052	67800000

TOTAL	7 852	
--------------	--------------	--



[Handwritten signature]

Engagements Financiers

COMITEM

Période du 01/01/19 au 31/12/19
 Edition du 15/05/20
 Devise d'édition

ENGAGEMENTS DONNES		Montant
Effets escomptés non échus		
Avals et cautions		
Engagements en matière de pensions, retraites et indemnités		43 687
Autres engagements donnés :		210 052
ABANDON DE CREANCE 2013/2014 (Retour meilleure fortune)	76 152	
ABANDON DE CREANCE 2016 (Retour meilleure fortune)	133 900	

TOTAL	253 739
--------------	----------------

ENGAGEMENTS RECUS		Montant
Avals et cautions et garanties		
Autres engagements reçus :		100 000
DECOUVERT AUTORISE CREDIT AGRICOLE	100 000	

TOTAL	100 000
--------------	----------------

Composition du Capital Social

COMITEM

Période du 01/01/19 au 31/12/19
Edition du 15/05/20
Devise d'édition

CATEGORIES DE TITRES	Nombre	Valeur nominale
1 - Actions ou parts sociales composant le capital soc. au début de l'exercice	400000	0,1
2 - Actions ou parts sociales émises pendant l'exercice		
3 - Actions ou parts sociales remboursées pendant l'exercice		
4 - Actions ou parts sociales composant le capital social en fin d'exercice	400000	0,1



A handwritten signature in black ink, appearing to be a cursive name.

Effectif Moyen

COMITEM

Période du 01/01/19 au 31/12/19
Edition du 15/05/20
Devise d'édition

EFFECTIFS	Personnel salarié	Personnel mis à disposition de l'entreprise
Cadres	9	
Agents de maîtrise et techniciens		
Employés		
Ouvriers		
TOTAL	9	

Identité des Sociétés Mères Consolidant les Comptes de la Société

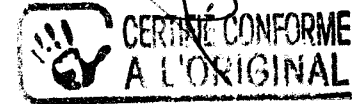
COMITEM

Période du 01/01/19 au 31/12/19
Edition du 15/05/20
Devise d'édition

DÉNOMINATION SOCIALE	Forme	Au capital de	Ayant son siège social à
ALAN ALLMAN ASSOCIATES (Sous-Groupe)	SAS	455 000	ISSY LES MOULINEAUX
ALAN ALLMAN ASSOCIATES INTERNATION	SARL	462 500	LUXEMBOURG

COMITEM
Société par actions simplifiée au capital de 40.000 euros
Siège social : 15 rue Rouget de Lisle 92130 Issy-les-Moulineaux
502 367 527 RCS NANTERRE

**PROCES VERBAL DES DECISIONS DE L'ASSOCIEE UNIQUE
DU 11 JUIN 2020**



L'an deux mille vingt,
Le 11 juin,
A 16 heures,

Au siège social de la Société ALAN ALLMAN ASSOCIATES – 15 rue Rouget de Lisle 92130 Issy-les-Moulineaux,

L'Associée unique,

La Société « **ALAN ALLMAN ASSOCIATES** » Société par Actions Simplifiée au capital de 455 000 euros, dont le siège social est fixé 15 rue Rouget de Lisle 92130 Issy-les-Moulineaux, immatriculée au registre du commerce et des sociétés de Nanterre, sous le numéro 511 860 611, représentée par Monsieur Jean-Marie THUAL.

La société SOFIDEM, commissaire aux comptes est absente et excusée.

Après avoir pris acte de l'ordre du jour suivant :

Tenue de façon ordinaire :

- Présentation et lecture du rapport du Conseil d'Administration sur les comptes clos au 31 décembre 2019,
- Lecture du rapport sur les comptes annuels du Commissaire aux comptes,
- Approbation des comptes de l'exercice clos le 31 décembre 2019 et quitus au Président,
- Affectation du résultat de l'exercice
- Approbation des conventions visées à l'article L227-10 du Code de Commerce,

Tenue de façon extraordinaire :

- Suppression du Conseil d'administration et modification corrélative des statuts.
- Pouvoirs pour l'accomplissement des formalités légales.

A déclaré :

- avoir été convoquée conformément à la loi et aux statuts par le Président et avoir eu communication de tous les documents et renseignements prévus par la loi et les statuts et en conséquence déclare la convocation régulière,

A pris les décisions suivantes portées à cet ordre du jour :

Partie Ordinaire

PREMIERE DECISION

L'associée unique, après avoir pris connaissance du rapport du Conseil d'Administration et du rapport sur les comptes annuels du Commissaire aux comptes, approuve l'inventaire et les comptes de l'exercice clos le 31 décembre 2019, qui font apparaître, pour ledit exercice, un bénéfice de 178 337,26 euros ainsi que les opérations traduites dans ces comptes.

L'associée unique prend acte qu'au jour de l'arrêté des comptes, le contexte économique général est impacté par la crise du Covid-19 et par les mesures mises en œuvre par le Gouvernement français le 16 mars 2020.

L'associée unique prend acte que les comptes de l'exercice clos au 31 décembre 2019 n'ont pas fait l'objet d'ajustements en raison de cette crise conformément à l'article 833-2 du Plan Comptable Général, étant donné que les effets économiques de la crise du Covid-19 ne sont pas liés à des conditions existant à la clôture de l'exercice clos le 31 décembre 2019.

Cette crise sanitaire et économique entraîne des incertitudes pour l'ensemble des acteurs économiques et l'activité et les conditions d'exploitation de la Société s'en trouvent altérées pour le 2nd trimestre 2020 et dans ce contexte, la Société a entrepris des mesures nécessaires pour supporter les difficultés de trésorerie qui interviendront au cours des prochains mois, à savoir la mise en œuvre de l'activité partielle, le report des échéances d'impositions et de cotisations sociales, le report de nos échéances d'emprunts, la souscription de prêts garantis par l'Etat auprès de nos partenaires bancaires, etc.

Les comptes de l'exercice clos le 31 décembre 2019 ne prennent pas en charge de dépenses non fiscalement déductibles relevant de l'article 39.4 du Code Général des Impôts.

En conséquence, il donne quitus entier au Président pour l'exécution de son mandat pour ledit exercice.

DEUXIEME DECISION

L'associée unique, sur proposition du Conseil d'Administration, décide d'affecter le bénéfice net comptable de l'exercice, soit la somme de 178 337,26 euros en totalité au poste report à nouveau.

A l'issue de cette affectation, le compte le compte report à nouveau s'élève à (18 121,27) euros.

Compte tenu de cette affectation, les capitaux propres sont redevenus supérieurs à plus de la moitié du montant du capital social.

Afin de nous conformer aux dispositions de l'Article 243 bis du Code Général des Impôts, il est rappelé qu'au cours des trois derniers exercices il n'y eut aucune distribution de dividendes.

TROISIEME DECISION

L'associée unique prend acte du fait qu'il n'y a pas lieu de procéder à l'établissement d'un rapport spécial par le commissaire aux comptes et ce, conformément aux dispositions de l'articles L 227-10 du code de commerce.

Partie Extraordinaire

QUATRIEME DECISION

L'associée unique décide de supprimer le conseil d'administration à compter de ce jour et, par conséquent, adopte les nouveaux statuts de la Société, par la suppression de l'article 18, dont une copie est annexée au présent procès-verbal.

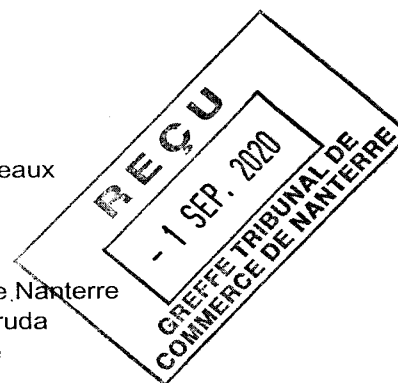
CINQUIEME DECISION

L'associée unique donne tous pouvoirs au porteur de copies ou d'extraits du présent procès-verbal pour remplir toutes formalités de droit.



COMITEM

Société par actions simplifiée au capital de 40 000 euros
Siège social : 9-15 rue Rouget de Lisle 92130 Issy les Moulineaux
502 367 527 R.C.S Nanterre



Greffe du TC de Nanterre
4 rue Pablo Neruda
92000 Nanterre

Issy les Moulineaux, le 27/08/2020

Objet : dépôt des comptes sociaux + suppression du conseil d'administration

Madame, Monsieur,

Je vous prie de trouver, dans le cadre des formalités relatives au dépôt des comptes de l'exercice 2019 de la société COMITEM ainsi que la suppression du conseil d'administration, les documents ci-joint :

- La copie certifiée conforme du procès-verbal de la réunion du conseil d'administration du 25 mai 2020,
- La copie certifiée conforme du procès-verbal du 11 juin 2020 de décision de l'associée unique relative à la l'approbation des comptes 2019 et la suppression du conseil d'administration
- Trois exemplaires du formulaire M3 dûment complétés
- L'attestation de parution au journal d'annonce légale concernant la suppression du conseil d'administration
- La copie des nouveaux statuts certifiés conformes
- Les comptes 2019 de la société Comitem
- Le rapport des commissaires aux comptes sur les comptes 2019
- Un chèque Crédit Agricole n°8752102 de 45,80€ pour le coût du dépôt des comptes
- Un chèque Crédit Agricole n°8752101 de 65,04€ pour le coût des formalités relatives à la suppression d'un organe de direction.

Vous en souhaitant bonne réception, je vous prie d'agréer, Madame, Monsieur, mes sincères salutations.

Cordialement,

Le Service Juridique

PJ : annoncées

9-15 rue Rouget de Lisle
92130 Issy-les-Moulineaux
Tél. : 01 74 90 50 40
Fax : 01 46 42 93 90
RCS Nanterre : 502 367 527

