

RCS : GRENOBLE

Code greffe : 3801

Documents comptables

REGISTRE DU COMMERCE ET DES SOCIETES

Le greffier du tribunal de commerce de GRENOBLE atteste l'exactitude des informations transmises ci-après

Nature du document : Documents comptables (B-S)

Numéro de gestion : 2007 B 00954

Numéro SIREN : 498 198 167

Nom ou dénomination : MICROOLED

Ce dépôt a été enregistré le 04/11/2020 sous le numéro de dépôt B2020/014906

GREFFE DU TRIBUNAL DE COMMERCE
..... **GRENOBLE**

Date : 04/11/2020

DEPOT DES COMPTES ANNUELS

n° de dépôt : **B2020/014906**
n° de gestion : **2007B00954**
n° SIREN : **498 198 167 RCS Grenoble**

Le greffier du Tribunal de Commerce de Grenoble certifie avoir procédé le 04/11/2020 à un dépôt annexé au dossier du registre du commerce et des sociétés de la société :

MICROOLED - Sté par actions simplifiée
7 Parvis Louis Néel BP 50 BHT Bâtiment 52 38000 GRENOBLE CEDEX 09 France

date de clôture : 31/12/2019

Ce dépôt comprend les documents comptables prévus par la législation en vigueur.

Concernant les événements RCS suivants :
DCA

Pièce : Documents comptables prévus par la législation en vigueur



AB|G-3801/T-DEPOT-
ACTE/I-1546309

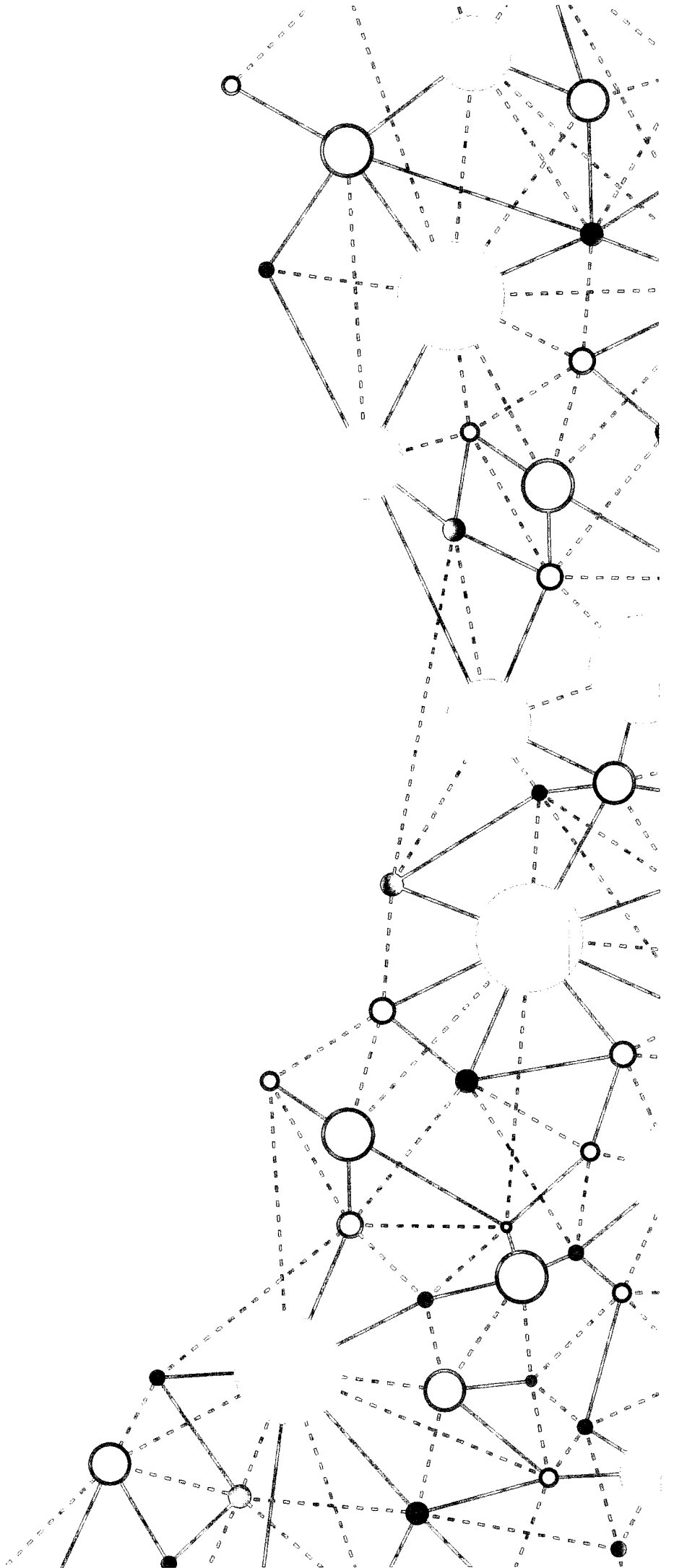
MICROOLED

Actif		Exercice au 31/12/2019			Exercice précédent	
		Montant brut	Amort. ou Prov.	Montant net	au 31/12/2018	
Capital souscrit non appelé						
Actif immobilisé	Immobilisations incorporelles	Frais d'établissement				
		Frais de développement				
		Concessions, brevets et droits similaires	4 703 800	1 523 581	3 180 219	3 481 145
		Fonds commercial (1)				
		Autres immobilisations incorporelles				
		Immobilisations incorporelles en cours				
		Avances et acomptes				
		TOTAL	4 703 800	1 523 581	3 180 219	3 481 145
	Immobilisations corporelles	Terrains	115 020	76 745	38 274	25 437
		Constructions	2 608 746	1 488 516	1 120 229	521 672
		Inst. techniques, mat. out. industriels	230 875	168 484	62 391	40 477
		Autres immobilisations corporelles	1 949 209		1 949 209	
Immobilisations en cours						
Avances et acomptes						
	TOTAL	4 903 851	1 733 746	3 170 105	587 587	
Immobilisations financières ⁽²⁾	Participations évaluées par équivalence					
	Autres participations					
	Créances rattachées à des participations					
	Titres immob. de l'activité de portefeuille					
	Autres titres immobilisés					
	Prêts					
	Autres immobilisations financières	13 606		13 606	13 606	
	TOTAL	13 606		13 606	13 606	
Total de l'actif immobilisé		9 621 259	3 257 328	6 363 931	4 082 339	
Actif circulant	Stocks	Matières premières, approvisionnements	951 520	419 067	532 453	277 962
		En cours de production de biens	1 162 291		1 162 291	493 696
		En cours de production de services				
		Produits intermédiaires et finis	454 394	20 261	434 133	255 499
		Marchandises				
		TOTAL	2 568 205	439 328	2 128 877	1 027 157
		Avances et acomptes versés sur commandes	14 450		14 450	219 765
	Créances ⁽³⁾	Clients et comptes rattachés	1 459 554	266 916	1 192 638	1 031 489
		Autres créances	2 866 071		2 866 071	2 470 535
		Capital souscrit et appelé, non versé				
	TOTAL	4 325 626	266 916	4 058 709	3 502 025	
Divers	Valeurs mobilières de placement (dont actions propres :)	1 019 831		1 019 831	1 819 831	
	Instruments de trésorerie					
	Disponibilités	1 401 191		1 401 191	1 442 120	
	TOTAL	2 421 023		2 421 023	3 261 951	
	Charges constatées d'avance	150 196		150 196	234 195	
Total de l'actif circulant		9 479 501	706 244	8 773 257	8 245 095	
	Frais d'émission d'emprunts à étaler					
	Primes de remboursement des emprunts	890 154		890 154	1 048 080	
	Écart de conversion actif	91 876		91 876	78 973	
TOTAL DE L'ACTIF		20 082 792	3 963 572	16 119 219	13 454 488	
Renvois :	(1) Dont droit au bail					
	(2) Dont part à moins d'un an (brut) des immobilisations financières			13 606	13 606	
	(3) Dont créances à plus d'un an (brut)			266 942	266 942	
Clause de réserve de propriété	Immobilisations		Stocks	Créances clients		



MICROOLED

Comptes annuels



MICROOLED

Passif		Au 31/12/2019	Exercice précédent	
Capitaux propres	Capital (dont versé : 874 027)	874 027	874 027	
	Primes d'émission, de fusion, d'apport			
	Ecarts de réévaluation			
	Ecarts d'équivalence			
	Réserves			
	Réserve légale	1 000	1 000	
	Réserves statutaires			
	Réserves réglementées			
	Autres réserves			
	Report à nouveau	-1 283 004	-357 044	
Résultats antérieurs en instance d'affectation				
Résultat de la période (bénéfice ou perte)	1 592 674	-925 959		
Situation nette avant répartition	1 184 697	-407 977		
Subvention d'investissement				
Provisions réglementées				
Total		1 184 697	-407 977	
Aut. fonds propres	Titres participatifs			
	Avances conditionnées			
Total				
Provisions	Provisions pour risques	133 541	186 881	
	Provisions pour charges			
Total		133 541	186 881	
Dettes	Emprunts et dettes assimilées			
	Emprunts obligataires convertibles			
	Autres emprunts obligataires			
	Emprunts et dettes auprès des établissements de crédit (2)	923 251	118 499	
	Emprunts et dettes financières divers (3)	6 569 278	6 729 353	
	Total		7 492 530	6 847 852
	Avances et acomptes reçus sur commandes (1)	788 183	808 324	
	Dettes fournisseurs et comptes rattachés	1 816 932	1 527 024	
	Dettes fiscales et sociales	975 234	747 990	
	Dettes sur immobilisations et comptes rattachés	2 969 247	2 593 000	
Autres dettes	289 969	199 767		
Instruments de trésorerie				
Total		6 051 384	5 067 783	
Produits constatés d'avance	462 000	856 080		
Total des dettes et des produits constatés d'avance		14 794 098	13 580 040	
Écarts de conversion passif	6 882	95 544		
TOTAL DU PASSIF		16 119 219	13 454 488	
Autres dettes	Crédit-bail immobilier			
	Crédit-bail mobilier	1 429 314		
	Effets portés à l'escompte et non échus			
	Dettes et produits constatés d'avance, sauf (1), à plus d'un an	5 585 257	5 789 992	
	à moins d'un an	8 420 657	6 981 723	
Renvois : (2) dont concours bancaires courants et soldes créditeurs de banques	900 000			
(3) dont emprunts participatifs				

MICROOLED

Périodes 01/01/2018 31/12/2018 Durées 12 mois
01/01/2019 31/12/2019 12 mois

		France	Exportation	Total	Exercice précédent
Produits d'exploitation (1)	Ventes de marchandises		23 827	23 827	10 994
	Production vendue : - Biens	759 346	11 759 104	12 518 450	7 386 853
	- Services	14 934	258 034	272 968	255 106
	Chiffre d'affaires net	774 280	12 040 966	12 815 246	7 652 955
	Production stockée			817 843	-156 189
	production immobilisée				
	Produits nets partiels sur opérations à long terme				
	Subventions d'exploitation			465 974	203 600
	Reprises sur amortissements et provisions, transferts de charges			102 364	6 787
	Autres produits			46 671	128 656
	Total			14 248 101	7 835 810
Charges d'exploitation (2)	Marchandises Achats			2 873	1 099
	Variation de stocks				
	Matières premières et autres approvisionnements Achats			2 828 356	1 456 878
	Variation de stocks			-671 462	264 807
	Autres achats et charges externes (3)			5 280 191	3 862 315
	Impôts, taxes et versements assimilés			227 488	114 411
	Salaires et traitements			2 588 493	1 857 093
	Charges sociales			1 113 808	888 253
	Dotations • sur immobilisations amortissements			638 055	512 925
	d'exploitation • sur actif circulant provisions			421 842	26 872
Autres charges • pour risques et charges				3 000	
	Autres charges			440 476	242 175
	Total			12 870 123	9 229 831
Résultat d'exploitation A				1 377 977	-1 394 021
Opér. commun	Bénéfice attribué ou perte transférée		B		
	Perte supportée ou bénéfice transféré		C		
Produits financiers	Produits financiers de participations (4)				
	Produits financiers d'autres valeurs mobilières de placement et créances d'actif immobilisé (4)				
	Autres intérêts et produits assimilés (4)			19 301	791
	Reprises sur provisions, transferts de charges			881	143 429
	Différences positives de change			18 436	797
	Produits nets sur cessions de valeurs mobilières de placement				1 917
	Total			38 618	146 935
Charges financières	Dotations financières aux amortissements et provisions			180 572	175 561
	Intérêts et charges assimilées (5)			10 000	13 971
	Différences négatives de change			22 000	
	Charges nettes sur cessions de valeurs mobilières de placement				
	Total			212 572	189 532
Résultat financier D				-173 953	-42 597
RÉSULTAT COURANT AVANT IMPÔT (± A ± B - C ± D) E				1 204 024	-1 436 618

MICROOLED

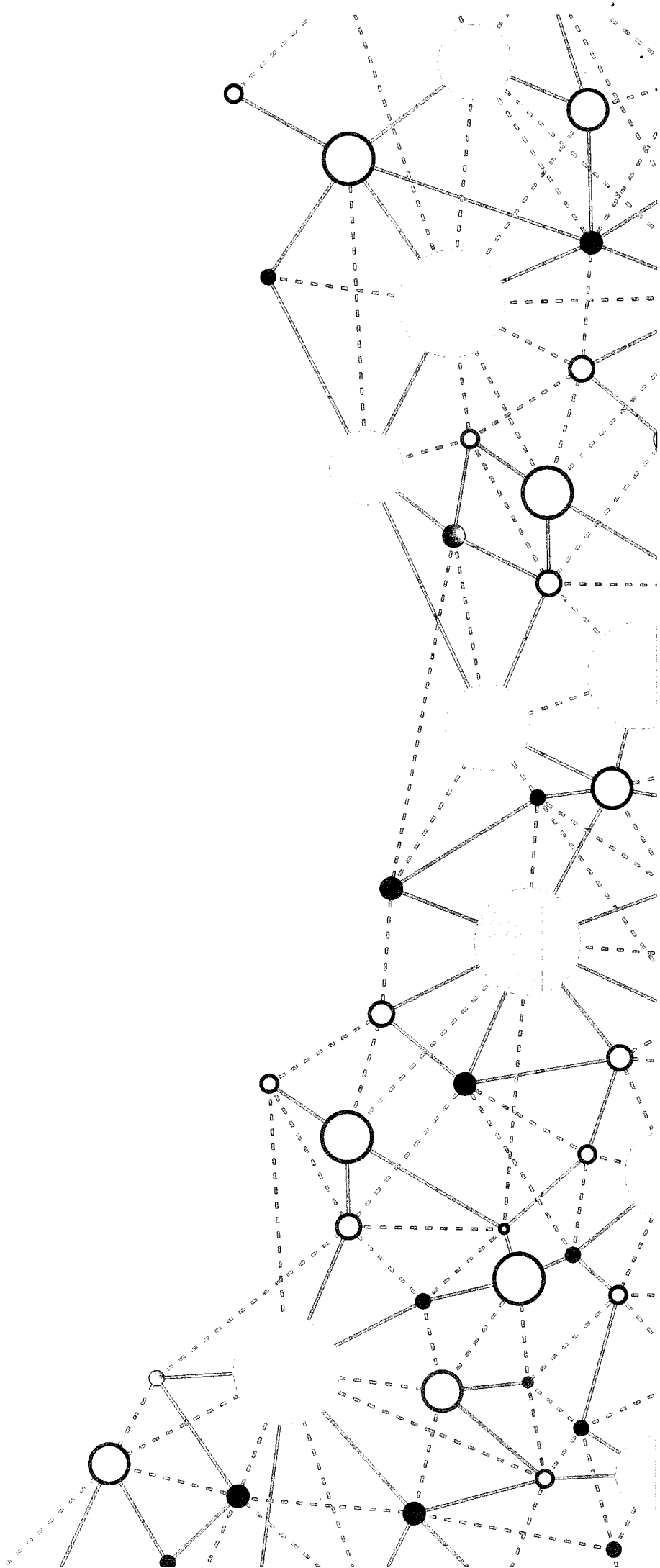
Périodes 01/01/2018 31/12/2018 Durées 12 mois
01/01/2019 31/12/2019 12 mois

		Total	Exercice précédent
Produits exceptionnels	Produits exceptionnels sur opérations de gestion		
	Produits exceptionnels sur opérations en capital	885 830	497 329
	Reprises sur provisions et transferts de charge		
	Total	885 830	497 329
Charges exceptionnelles	Charges exceptionnelles sur opérations de gestion	-5 669	5 817
	Charges exceptionnelles sur opérations en capital	886 750	497 056
	Dotations exceptionnelles aux amortissements et provisions		
	Total	881 080	502 874
Résultat exceptionnel		F	4 749
Participation des salariés aux résultats		G	
Impôt sur les bénéfices		H	-383 901
BÉNÉFICE OU PERTE (± E ± F - G - H)		1 592 674	-925 959
Renvois			
(1) Dont	produits d'exploitation afférents à des exercices antérieurs incidence après impôt des corrections d'erreurs		-21 951
(2) Dont	charges d'exploitation afférentes à des exercices antérieurs incidence après impôt des corrections d'erreurs		
(3) Y compris	- redevances de crédit-bail mobilier - redevances de crédit-bail immobilier	367 645	172 856
(4) Dont	produits concernant les entités liées		
(5) Dont	intérêts concernant les entités liées		



MICROOLED

Annexe





SAS MICROOLED

**Annexe aux comptes
annuels**

Date de clôture : 31/12/2019

Table des matières

1	Faits caractéristiques de l'exercice	3
1.1	Événements principaux	3
1.2	Principes, règles et méthodes comptables	3
2	Informations relatives aux postes du bilan et du compte de résultat	4
2.1	Actif immobilisé	4
2.1.1	État de l'actif immobilisé (brut)	5
2.1.2	Amortissements de l'actif immobilisé	6
2.1.3	Amortissements et dépréciations - État de rapprochement entre ouverture et clôture	7
2.1.4	Précisions sur certains éléments de l'actif immobilisé.	7
2.1.5	Autres immobilisations financières.	7
2.2	Actif circulant	8
2.2.1	État des stocks	8
2.2.2	Actif circulant / dépréciations	9
2.2.3	Dettes financières UTC à amortir	10
2.2.4	Précisions sur d'autres créances significatives	10
2.2.5	Charges constatées d'avance et écarts de conversion actif	10
2.3	Capitaux propres	11
2.3.1	Capital social	11
2.3.2	Variation des capitaux propres	11
2.4	Passifs et provisions	11
2.4.1	Provisions	12
2.4.2	Précisions sur d'autres dettes	13
2.5	État des échéances des créances et des dettes à la clôture de l'exercice	14
2.6	Compte de résultat	16
2.6.1	Ventilation du chiffre d'affaires	16
2.6.2	Subventions d'exploitation	16
2.6.3	Résultat exceptionnel	16
2.6.4	Précisions sur la nature, le montant et le traitement de certaines charges et produits	17
3	Informations relatives à la fiscalité	18
3.1	Informations relatives au régime fiscal	18
3.2	Impôt sur les bénéfices	18
3.2.1	Ventilation	18
3.2.2	Impôt différé	19
4	Informations relatives aux opérations et engagements hors bilan	20
4.1	Engagements financiers donnés et reçus	20
4.1.1	Les engagements de retraites et avantages assimilés	20
4.2	Engagements pris en matière de crédit-bail	21
5	Informations relatives à l'effectif	22

1 Faits caractéristiques de l'exercice

1.1 Evénements principaux

Aucun événement ni fait significatif ne sont survenus au cours de l'exercice.

En raison de l'épidémie de coronavirus et des mesures de confinement décidées par le gouvernement à compter du 17 mars 2020, la société se trouve impactée de la manière suivante :

- Diminution de la production ;
- Demande de chômage partiel pour une partie de l'équipe

Dans ce contexte, la société met en œuvre les différentes mesures mises à disposition sur le plan réglementaire et financier afin de poursuivre son activité.

La continuité de l'exploitation n'est pas remise en cause.

1.2 Principes, règles et méthodes comptables

Les comptes annuels ont été arrêtés conformément aux dispositions du code de commerce et du règlement ANC 2014-03 mis à jour par le règlement ANC 2016-07 du 4 novembre 2016.

Les conventions générales comptables ont été appliquées dans le respect du principe de prudence, conformément aux hypothèses de base : continuité de l'exploitation, permanence des méthodes comptables d'un exercice à l'autre, indépendance des exercices, conformément aux règles générales d'établissement et de présentation des comptes annuels.

Conformément au règlement ANC n°2015-05, le résultat de change relatif aux dettes et créances commerciales est constaté en résultat d'exploitation et non plus en résultat financier.

2 Informations relatives aux postes du bilan et du compte de résultat

2.1 Actif immobilisé

A leur date d'entrée dans le patrimoine de l'entité, la valeur des actifs est déterminée dans les conditions suivantes :

- Les actifs acquis à titre onéreux sont comptabilisés à leur coût d'acquisition après déduction des rabais, remises et escomptes de règlement ou à leur coût de production ;
- Une dépréciation est comptabilisée quand la valeur actuelle d'un actif est inférieure à la valeur nette comptable.

Les immobilisations incorporelles en valeur brute, sont principalement composées de la licence CEA pour 200 K€ en valeur brute, de la licence Global Oled pour 1 698 K€ et de la licence CEA activée sur l'exercice pour une valeur brute de 2 742 K€

Le contrat de licence avec Global Oled (anciennement Kodak) n'a pas été immobilisé pour la valeur actualisée des redevances mais sur la base des règlements effectués (2 000 KUSD soit 1 698 K€).

L'accord de licence CEA dans le domaine des dispositifs d'affichage utilisant des diodes électroluminescentes organiques a été immobilisé sur la base de la valeur actualisée de la partie fixe plancher du contrat.

- Partie fixe : 200 K€ annuel
- Date d'activation : 01/01/2018, date à laquelle les trois critères cumulatifs de source régulière de profit, de pérennité de l'utilisation des brevets et de cession possible, sont réunis
- Fin d'amortissement : date d'expiration du dernier des brevets dans la liste des brevets actualisés soit le 31/12/2034, soit une durée de 17 ans
- Taux d'actualisation : taux d'endettement marginal retenu à 2.5%

2.1.1 État de l'actif immobilisé (brut)

	Immobilisations	Début de l'exercice	Augmentations	Diminutions	Valeur fin exercice
Incorporelles	Frais d'établissement et de développement				
	TOTAL I				
	Autres postes d'immobilisations incorporelles - TOTAL II	4 682 932	20 869		703 801
Corporelles	Terrains	-	-	-	-
	Construction sur sol propre	-	-	-	-
	Construction sur sol d'autrui	-	-	-	-
	Inst. gales, agencés et am. des constructions	89 607	25 414	-	115 020
	Installations techniques, matériel et outillage industriels	1 775 169	1 759 883	926 305	2 608 746
	Installations générales, agencements, aménagements divers	-	-	-	-
	Matériel de transport	-	-	-	-
	Matériel de bureau et mobilier informatique	179 853	51 022	-	230 875
	Emballages récupérables et divers	-	-	-	-
	Immobilisations corporelles en cours	-	1 949 210	-	1 949 210
	Avances et acomptes	-	-	-	-
	TOTAL III	2 044 628	3 785 528	926 305	4 903 852
Financière	Participations évaluées par équivalence	-	-	-	-
	Autres participations	-	-	-	-
	Autres titres immobilisés	-	-	-	-
	Prêts et autres immobilisations financières	13 607	-	-	13 607
	TOTAL IV	13 607			13 607
	TOTAL GÉNÉRAL (I+II+III+IV)	6 741 167	3 806 397	926 305	9 621 259

Les immobilisations en cours concernent des machines destinées à la production livrées mais non encore mises en service.

2.1.2 Amortissements de l'actif immobilisé

SITUATIONS ET MOUVEMENTS DE L'EXERCICE DES AMORTISSEMENTS					
IMMOBILISATIONS AMORTISSABLES	Montant des amortissements au début de l'exercice	Augmentations : dotations de l'exercice	Diminutions : amortissements afférents aux éléments sortis de l'actif et reprises	Montant des amortissements à la fin de l'exercice	
Frais d'établissement et de développement - TOTAL I					
Autres immobilisations incorporelles	201 786	321 796		523 582	
TOTAL II					
Terrains	-	-	-	-	
Constructions	Sur sol propre	-	-	-	
	Sur sol d'autrui	-	-	-	
	Inst. Générales, agencements et aménagements des constructions	64 169	12 577	-	76 745
Installations techniques, matériel et outillage industriels		1 253 496	274 575	39 555	1 488 517
Autres immobilisations corporelles	Inst. Générales, agencements, aménagements divers	-	-	-	-
	Matériel de transport	-	-	-	-
	Matériel de bureau et informatique, mobilier	139 376	29 108	-	168 484
	Emballages récupérables et divers	-	-	-	-
TOTAL III	1 457 041	316 260	39 555	1 733 746	
TOTAL GÉNÉRAL (I+II+III)	2 658 827	638 056	39 555	3 257 328	

2.1.2.1 Durées d'amortissement

Types d'immobilisations	Mode	Durée
Licences	Linéaire	1 à 17 ans
Logiciels et autres licences	Linéaire	1 à 5 ans
Matériel et outillage	Linéaire	2 à 7 ans
Installations générales	Linéaire	5 à 10 ans
Matériel de bureau et mobilier	Linéaire	3 à 10 ans
Matériel informatique	Linéaire ou dégressif	3 à 5 ans

2.1.3 Amortissements et dépréciations - État de rapprochement entre ouverture et clôture

Cf. 2.1.2 et 2.1.3

Amortissement et dépréciation	Début de l'exercice	Augmentations		Diminutions		Fin de l'exercice
		Amortissement	Dépréciation	Amortissement	Dépréciation	
Incorporelles	1 201 786	321 796	-	-	-	1 523 582
Corporelles	1 457 041	316 260	-	39 555	-	1 733 746
Financières	-	-	-	-	-	-
TOTAL	2 658 827	638 056	-	39 555	-	3 257 328

2.1.4 Précisions sur certains éléments de l'actif immobilisé.

2.1.4.1 Frais de développement

Les frais de développement sont comptabilisés en charges.

2.1.5 Autres immobilisations financières.

D'un montant de 13 607 €, elles sont uniquement constituées de la caution des locaux administratifs.

2.2 Actif circulant

2.2.1 État des stocks

Catégorie de stocks appropriés à notre entité	Valeur brute	Dépréciation	Valeur nette
Matières premières et approvisionnements	951 520	419 067	532 453
En cours de production de biens	1 162 291	0	1 162 291
Produits finis	454 394	20 261	434 133
Marchandises			
TOTAL	2 568 205	439 328	2 128 877

2.2.1.1 Stock de matières premières

Les stocks de matières premières sont évalués au dernier prix d'achat.

La valeur brute des matières premières et des approvisionnements comprend le prix d'achat et les frais accessoires.

Les stocks de matières premières font l'objet d'une dépréciation par voie de provision si nécessaire.

2.2.1.2 Stock de produits finis et d'en-cours de productions

Les stocks de produits finis et d'en-cours sont évalués au dernier prix de revient comprenant le coût de la matière et la valeur ajoutée de production. Les intérêts sont toujours exclus de la valorisation des stocks.

Les provisions pour dépréciations des stocks de produits finis et d'en-cours sont déterminées en fonction de la rotation des stocks.

2.2.2 Actif circulant / dépréciations

2.2.2.1 Produits à recevoir

Libellés	Montant
INTÉRÊTS COURUS	
Immobilisations financières	-
Participations groupe	-
Participations Hors groupe	-
Clients	-
Associés	-
Valeurs mobilières de placements	1 955
AUTRES PRODUITS	
Factures à établir	1 980
RRR à obtenir, avoirs à recevoir	502 233
Personnel	-
Sécurité sociale	-
Etat	-
Divers	-
TOTAL	506 168

2.2.2.2 Tableau des dépréciations de l'actif

Rubriques (a)	Situations et mouvements (b)			
	A	B	C	D
	Dépréciations au début de l'exercice	Augmentations : dotations de l'exercice	Diminutions : reprises de l'exercice	Dépréciations à la fin de l'exercice (c)
Stocks	51 743	421 842	34 257	439 328
Créances	266 917	-	-	266 917
Autres	-	-	-	-
TOTAL	318 660	421 842	34 257	706 245

2.2.3 Dette financière UTC à amortir

D'un montant de 890 K€ elles correspondent au solde de l'étalement de la charge restant due de MUSD.2 sur 10 ans.

2.2.4 Précisions sur d'autres créances significatives

Les valeurs mobilières de placement ont été évaluées à leur coût d'acquisition à l'exclusion des frais engagés pour leur acquisition.

Au cours de l'exercice, des Comptes à Terme ont été soldés pour un montant de 800k€. Aucune acquisition n'a été constatée sur l'exercice.

D'un montant de 1.020 k€ au 31/12/2019, les valeurs mobilières de placement sont composées :

- A hauteur de 950 k€ de comptes à terme d'une part ; ces comptes à terme ont été conclus pour une période de 2 à 5 ans, avec des taux actuariels allant de 0,2% à 1,4% en fonction de la durée de détention,
- De Sicav d'autre part.

Une moins-value latente est provisionnée si la valeur latente en fin de période est inférieure à leur évaluation.

Pour cette année, il apparaît une plus-value latente.

2.2.5 Charges constatées d'avance et écarts de conversion actif

2.2.5.1 Charges constatées d'avance

Nature	Montants		
	Exploitation	Financier	Exceptionnel
<i>Locations & charges locatives</i>	20 213		
<i>Autres</i>	28 705	1 650	
<i>NRE Wafers Infineon</i>	80 135		
<i>Contrats de maintenance</i>	19 494		

2.2.5.2 Ecart de conversion actif

Les transactions en devises sont enregistrées au cours de change du mois de l'opération. Les créances et dettes en devises sont valorisées au cours de clôture ou à leurs cours de couverture. La différence résultant de l'actualisation des créances et des dettes en devises est portée sous la rubrique « Ecart de conversion ».

D'un montant de 92 K€, les écarts de conversion actifs sont composés :

- à hauteur de 58 K€ d'écarts de change sur la dette financières UTC à amortir inscrite à l'actif pour 890 K€ d'une part,
- à hauteur de 31 K€ d'écarts de change sur la dette UTC inscrite au passif pour 6 517 K€
- d'écarts de change sur des postes du besoin en fonds de roulement d'autre part.

2.3 Capitaux propres

2.3.1 Capital social

D'un montant de 874 K€, il est composé de 874 027 titres d'une valeur nominale de 1 euro.

2.3.2 Variation des capitaux propres

Libellés	N.1	+	-	N
Capital	874 027	-	-	874 027
Réserves, primes et écarts	1 000	-	-	1 000
Report à nouveau	-357 045	-	925 959	-1 283 004
Résultat	-925 959	1 592 675	-925 959	1 592 675
Subventions d'investissement	-	-	-	-
Provisions réaffectées	-	-	-	-
Autres	-	-	-	-
TOTAL	-407 977	1 592 675	0	1 184 698

2.4 Passifs et provisions

D'une manière générale, chacun des litiges connus, dans lesquels la société est impliquée, a fait l'objet d'un examen à la date d'arrêté des comptes par la direction, et après avis des conseils externes, le cas échéant, les provisions jugées nécessaires ont été constituées pour couvrir les risques estimés.

- Transactions en devises

Les pertes de change latentes font l'objet d'une provision pour risques.

- Provision pour garanties

Une provision pour garantie a été constituée selon la méthodologie suivante :

- calcul du taux de retour moyen pour les années 2017, 2018 et 2019,
- estimation en % du coût de remplacement des produits sur la base des prix de revient par rapport au prix de vente,
- calcul du montant de la provision selon la formule suivante : chiffre d'affaires X taux de retour en % X coût de remplacement en %.

2.4.1 Provisions

2.4.1.1 Provisions pour risques et charges

Nature des Provisions	Montant au début de l'exercice	Augmentation : Dotations de l'exercice	Diminution : Reprise de l'exercice	Montant à la fin de l'exercice
Provisions pour litiges	-	-	-	-
Provisions pour garanties données aux clients	186 000	-	55 000	131 000
Provisions pour amendes et pénalités	-	-	-	-
Provisions pour pertes de change	881	2 541	881	2 541
Provisions pour pensions et obligations similaires	-	-	-	-
Provisions pour impôts (1)	-	-	-	-
Provisions pour renouvellement des immobilisations*	-	-	-	-
Provisions pour gros entretiens	-	-	-	-
Provisions pour charges sociales et fiscale sur congés à payer*	-	-	-	-
Autres provisions pour risques et charges	-	-	-	-
TOTAL	186 881	2 541	55 881	133 541

2.4.1.2 Provisions pour engagements de retraite et avantages assimilés

(Cf paragraphe engagement hors bilan)

Engagements retraite	Provisionné	Non provisionné	Total
Indemnités de départ en retraite	-	125 089	-
Engagements de pension à d'anciens dirigeants	-	-	-
Prise en charge des cotisations mutuelle santé	-	-	-

pour des salariés partis en retraite			
--------------------------------------	--	--	--

2.4.2 Précisions sur d'autres dettes

2.4.2.1 Charges à payer

Libellés	Montant
CONGES A PAYER	
Congés provisionnés	287 761
Charges sociales provisionnées	125 279
Charges fiscales provisionnées	-
INTERETS COURUS	
Emprunts et dettes assimilées	18
Banques	6 649
Concours bancaires courants	-
AUTRES CHARGES	
Factures à recevoir	410 534
RRR à accorder, avoirs à établir	193 105
Participation des salariés	-
Personnel	134 117
Charges sur personnel à payer	88 328
Autres charges fiscales	75 137
Divers	80 135
TOTAL	1 401 063

2.4.2.2 Produits constatés d'avance

Libellé	Montants		
	Exploitation	Financier	Exceptionnel
<i>Projets Subventionnés</i>	462 000		

2.4.2.3 Ecart de conversion passifs

D'un montant de 7 K€, ils sont composés uniquement d'écart de change sur des postes du besoin en fonds de roulement.

2.5 État des échéances des créances et des dettes à la clôture de l'exercice

ETAT DES CREANCES		Montant brut	À 1 an au plus	À plus d'un an	
DE L'ACTIF IMMOBILISE	Créances rattachées à des participations		-	-	-
	Prêts		-	-	-
	Autres immobilisations financières		13 607	13 607	-
DE L'ACTIF CIRCULANT	Clients douteux ou litigieux		266 943	-	266 943
	Autres créances clients		1 192 612	1 192 612	-
	Créance représentative de titre prêtés ou remis en garantie*	Provisions pour dépréciation antérieurement constituée*	-	-	-
	Personnel et comptes rattachés		-	-	-
	Sécurité sociale et autres organismes sociaux		-	-	-
	État et autres collectivités publiques	Impôts sur les bénéfices	1 503 323	1 503 323	-
		Taxe sur la valeur ajoutée	326 799	326 799	-
		Autres impôts, taxes et versements assimilés	-	-	-
		Divers	414 435	414 435	-
	Groupe et associés		-	-	-
	Débiteurs divers (dont créances relatives à des opérations de pension de titres)		621 515	621 515	-
Charges constatées d'avance		150 197	150 197	-	
TOTAL		4 489 430	4 222 487	266 943	

Prêts Accordés en cours d'exercice	-
Remboursements obtenus en cours d'exercice	-

ÉTAT DES DETTES		Montant brut	A 1 an au plus	A + d'1 an et 5 ans au +	A + de 5 ans
Emprunts obligataires convertibles		-	-	-	-
Autres emprunts obligataires		-	-	-	-
Emprunts et dettes auprès des établissements de crédit	à 1 an maximum à l'exercice	906 649	906 649	-	-
	à plus d'1 an à l'exercice	16 603	16 603	-	-
Emprunts et dettes financières divers		6 569 279	984 021	3 730 012	1 855 246
Fournisseurs et comptes rattachés		1 816 933	1 816 933	-	-
Personnel et comptes rattachés		422 009	422 009	-	-
Sécurité sociale et autres organismes sociaux		365 040	365 040	-	-
État et autres collectivités publiques	Impôts sur les bénéfices	-	-	-	-
	Taxe sur la valeur ajoutée	99 474	99 474	-	-
	Obligations cautionnées	-	-	-	-
	Autres impôts, taxes et assimilés	88 712	88 712	-	-
Dettes sur immobilisations et comptes rattachés		2 969 247	2 969 247	-	-
Groupe et associés		-	-	-	-
Autres dettes (dont relatives à des opérations de pension de titres)		289 970	289 970	-	-
Dettes représentative de titres empruntés ou remis en garantie		-	-	-	-
Produits constatés d'avance		462 000	462 000	-	-
TOTAL		14 005 915	8 420 657	3 730 012	1 855 246

Emprunts souscrits en cours d'exercice	-
Emprunts remboursés en cours d'exercice	383 829
Montant des divers emprunts et dettes contractés auprès des associés personnes physique à la clôture	-

La ventilation par échéance de la dette relative au contrat UTC, d'un capital restant dû de 6 518 K€, soit 933 K€ à moins de 1 an, 3 730 K€ de 1 à 5 ans et 1 855 K€ à plus de 5 ans, est purement théorique.

2.6 Compte de résultat

2.6.1 Ventilation du chiffre d'affaires

	France	Export et communautaire	Total
Ventes marchandises	-	23 828	23 828
Production vendues :	759 346	11 759 104	12 518 450
- Biens	14 934	258 035	272 969
- Services			
Chiffre d'affaires net	774 280	12 040 967	12 815 247

Les ventes de marchandises sont enregistrées en produits lorsque le transfert de risques est réalisé. Ainsi, à la clôture de l'exercice, si le transfert de risques n'est pas encore intervenu, le chiffre d'affaires est annulé et le stock réintégré à l'actif du bilan.

2.6.2 Subventions d'exploitation

Les subventions octroyées dans le cadre de programmes pluriannuels sont rattachées en produits au compte de résultat proportionnellement à l'avancement de la réalisation de chacun des projets. Le montant rattaché s'élève à 465 974 € sur cet exercice.

2.6.3 Résultat exceptionnel

	Charges	Produits
Leaseback	886 751	874 230
Cession d'immobilisations	-	11 600
Pénalités	- 5 670	-
TOTAL	<i>881 081</i>	<i>885 830</i>

2.6.4 Précisions sur la nature, le montant et le traitement de certaines charges et produits

Honoraires des commissaires aux comptes

	<i>CAC 1</i>
Au titre de la mission de contrôle légal des comptes	<i>24 203</i>
Au titre d'autres prestations	
Honoraires totaux	<i>24 203</i>

3 Informations relatives à la fiscalité

3.1 Informations relatives au régime fiscal

- Résultat de l'exercice	+	1 592 674
- Impôt sur les bénéfices à 28 %	+	3 064
- Crédit Impôt Recherche	-	386 965
- Résultat avant impôt	=	<u>1 208 773</u>

3.2 Impôt sur les bénéfices

3.2.1 Ventilation

		Résultat courant	Résultat exceptionnel
Résultat avant impôts		1 204 024	4 750
Impôt au taux de :	28%	146	2 918
	CIR	-386 965	
Impôt sur PVLT		-	-
Résultat après impôts		1 590 843	1 832

Méthode employée :

Les corrections fiscales ont été reclassées selon leur nature en résultat courant et résultat exceptionnel.

3.2.2 Impôt différé

L'impôt payé d'avance au titre des charges non déductibles l'année de leur comptabilisation se compose comme suit :

Bases - <i>Provision pour perte de change</i>	2 541
- <i>Effort construction</i>	11 156
-	
Taux d'imposition ⁽¹⁾	28%
Créance d'impôt différé	3 835

⁽¹⁾ Taux de droit commun applicable à l'exercice clos

Déficits reportables : 17 684 660 €

4 Informations relatives aux opérations et engagements hors bilan

4.1 Engagements financiers donnés et reçus

Garantie Oséo ayant un taux de couverture à hauteur de 40% du nantissement du compte de titres financiers.

4.1.1 Les engagements de retraites et avantages assimilés

Notre entité ne provisionne pas son engagement retraite dont les principales caractéristiques et hypothèses retenues pour leur estimation à la date de clôture sont précisées ci-après.

La convention collective de l'entreprise prévoit des indemnités de fin de carrière. Il n'a pas été signé un accord particulier.

L'indemnité de départ à la retraite est déterminée en appliquant une méthode tenant compte des salaires projetés en fin de carrière, du taux de rotation du personnel, de l'espérance de vie et d'hypothèses d'actualisation des versements prévisibles.

Les principales hypothèses sont les suivantes à la date de clôture :

- Age de départ à la retraite présumé à l'initiative du salarié : 64 ans
- Taux d'actualisation : 0,85%
- Taux d'augmentation annuel des salaires : 1%
- Concernant l'appréciation de la probabilité d'être présent dans l'entité à l'âge de départ en retraite, notre entité utilise,
 - Pour la prise en compte de la probabilité de turnover,
 - Les Statistiques publiées par la DARES pour le secteur d'activité le plus proche.
 - Pour la prise en compte du risque de mortalité,
 - Le pourcentage de survie résulte des tables de mortalité officielles de l'Insee distinctes hommes/femmes.
- Le % de cotisations/contribution sociales « patronales » probable retenu à payer sur ces indemnités est 35% pour les non-cadres et 42% pour les cadres.

Il en résulte une indemnité de départ à la retraite brute de 89 392 € à laquelle il convient d'ajouter 35 697 € de charges sociales, soit un total estimé de 125 089 €.

4.2 Engagements pris en matière de crédit-bail

	Terrains	Constructions	Installations matériels outillages	Autres	Total
Valeur d'origine			1 836 156	70 148	1 906 304
Amortissements :			186 046	19 470	205 516
— Cumuls exercices antérieurs					
— Dotation de l'exercice			333 225	21 982	355 207
TOTAL			519 271	41 452	560 723
Redevances payées :			209 775	21 353	231 128
— Cumuls exercices antérieurs					
— Exercices			340 945	24 451	365 396
TOTAL			550 720	45 804	596 524
Redevances restant à payer :			406 705	21 229	427 934
— A 1 an au plus	-	-			
— A plus d'1 an et 5 ans au plus	-	-	972 290	8 272	980 562
— A plus de 5 ans	-	-	-	-	-
TOTAL			1 378 995	29 501	1 408 496
Valeur résiduelle :			2	-	2
— A 1 an au plus					
— A plus d'1 an et 5 ans au plus			17 026	2	17 028
— A plus de 5 ans			-	-	-
TOTAL			17 028	2	17 030
Montant pris en charge dans l'exercice			338 455	24 451	362 906

5 Informations relatives à l'effectif

L'effectif moyen salarié de l'entité se décompose ainsi, par catégorie.

	<i>Personnel salarié</i>
Cadres	30
Agents de maîtrise et Techniciens	10
Employés	-
Ouvriers	10
TOTAL	50

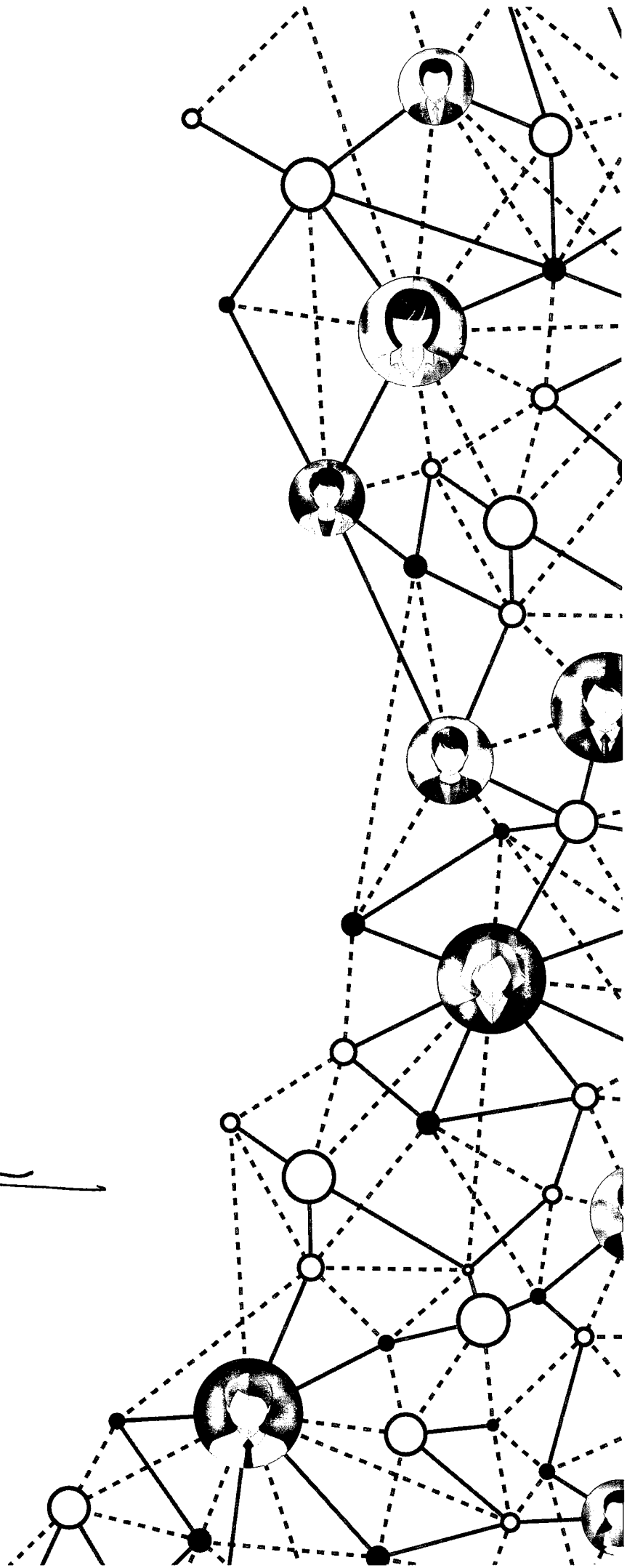


Plaquette

MICROOLED

CERTIFIÉ CONFORME
A L'ORIGINAL

31/12/2019





Plaque

MICROOLED

Période du 01/01/2019 au 31/12/2019 (Bilan)

Sommaire

Comptes annuels

Bilan actif

Bilan passif

Compte de résultat

Annexe

Annexe Complete (BIC)

MICROOLED

Société Par Actions Simplifiée au capital de 874 027 €
Siège social : 7 Parvis Louis Nèel BP 50
38000 GRENOBLE CEDEX 09

498 198 167 RCS GRENOBLE

PROPOSITION D'AFFECTATION DES RESULTATS DE L'EXERCICE CLOS LE 31 DECEMBRE 2019

ASSEMBLEE GENERALE ORDINAIRE ET EXTRAORDINAIRE DU 30 JUIN 2020

TROISIEME RESOLUTION

L'assemblée générale après avoir pris connaissance du rapport de gestion du Président, décide d'affecter le résultat de l'exercice, soit un bénéfice de 1 592 674,57 Euros, comme suit, savoir :

-Au compte « Report à nouveau » débiteur la somme de.....1 283 004,06 euros
Qui est ramené de la somme de (1 283 004,06) euros à 0.

-A la dotation de la réserve légale la somme de.....15 485,00 euros

-Le solde, au compte « Report à nouveau » soit la somme de.....294 185,51 euros
Qui est ainsi porté à la somme de 294 185,51 euros.

Reconstitution des capitaux propres

L'assemblée constate qu'en raison de l'affectation de ce résultat, les capitaux propres de la Société se trouvent reconstitués à hauteur de la moitié au moins du capital social et qu'il convient de faire procéder à une inscription modificative au registre du commerce et des sociétés relative à la régularisation de la situation de la Société.

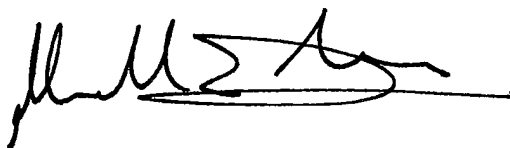
Rappel des dividendes antérieurement distribués

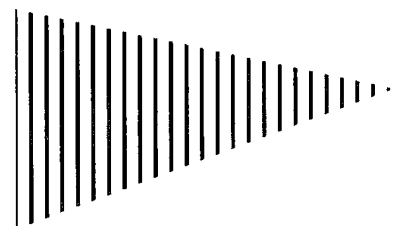
Conformément aux dispositions de l'article 243 bis du Code Général des Impôts, l'assemblée générale rappelle qu'il n'a pas été procédé à une distribution de dividendes au titre des trois exercices précédents.

Pour extrait certifié conforme de l'Assemblée Générale Ordinaire en date du 30 juin 2020

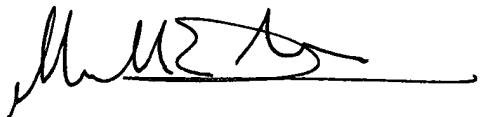
Le Président

Monsieur Eric MARCELLIN-DIBON





Microoled
Exercice clos le 31 décembre 2019

Copie conforme à l'original
Eric MARCELLIN-DIBON


Rapport du commissaire aux comptes sur les comptes annuels

ERNST & YOUNG Audit



Microoled

Exercice clos le 31 décembre 2019

Rapport du commissaire aux comptes sur les comptes annuels

Aux Associés de la société Microoled,

Opinion

En exécution de la mission qui nous a été confiée par votre assemblée générale, nous avons effectué l'audit des comptes annuels de la société Microoled relatifs à l'exercice clos le 31 décembre 2019, tels qu'ils sont joints au présent rapport. Ces comptes ont été arrêtés par le président le 6 mai 2020 sur la base des éléments disponibles à cette date dans un contexte évolutif de crise sanitaire liée au Covid-19.

Nous certifions que les comptes annuels sont, au regard des règles et principes comptables français, réguliers et sincères et donnent une image fidèle du résultat des opérations de l'exercice écoulé ainsi que de la situation financière et du patrimoine de la société à la fin de cet exercice.

Fondement de l'opinion

Référentiel d'audit

Nous avons effectué notre audit selon les normes d'exercice professionnel applicables en France. Nous estimons que les éléments que nous avons collectés sont suffisants et appropriés pour fonder notre opinion.

Les responsabilités qui nous incombent en vertu de ces normes sont indiquées dans la partie « Responsabilités du commissaire aux comptes relatives à l'audit des comptes annuels » du présent rapport.

Indépendance

Nous avons réalisé notre mission d'audit dans le respect des règles d'indépendance qui nous sont applicables, sur la période du 1^{er} janvier 2019 à la date d'émission de notre rapport, et notamment nous n'avons pas fourni de services interdits par le Code de déontologie de la profession de commissaire aux comptes.



Justification des appréciations

En application des dispositions des articles L. 823-9 et R. 823-7 du Code de commerce relatives à la justification de nos appréciations, nous vous informons que les appréciations les plus importantes auxquelles nous avons procédé, selon notre jugement professionnel, ont porté sur le caractère approprié des principes comptables appliqués.

Les appréciations ainsi portées s'inscrivent dans le contexte de l'audit des comptes annuels pris dans leur ensemble, arrêtés dans les conditions rappelées précédemment, et de la formation de notre opinion exprimée ci-avant. Nous n'exprimons pas d'opinion sur des éléments de ces comptes annuels pris isolément.

Vérifications spécifiques

Nous avons également procédé, conformément aux normes d'exercice professionnel applicables en France, aux vérifications spécifiques prévues par les textes légaux et réglementaires.

Nous n'avons pas d'observation à formuler sur la sincérité et la concordance avec les comptes annuels des informations données dans le rapport de gestion du président arrêté le 12 juin 2020 et dans les autres documents sur la situation financière et les comptes annuels adressés aux associés. S'agissant des événements survenus et des éléments connus postérieurement à la date d'arrêté des comptes relatifs aux effets de la crise liée au Covid-19, la direction nous a indiqué qu'ils feront l'objet d'une communication aux associés appelés à statuer sur les comptes.

Nous attestons de la sincérité et de la concordance avec les comptes annuels des informations relatives aux délais de paiement mentionnées à l'article D. 441-4 du Code de commerce.

Responsabilités de la direction et des personnes constituant le gouvernement d'entreprise relatives aux comptes annuels

Il appartient à la direction d'établir des comptes annuels présentant une image fidèle conformément aux règles et principes comptables français ainsi que de mettre en place le contrôle interne qu'elle estime nécessaire à l'établissement de comptes annuels ne comportant pas d'anomalies significatives, que celles-ci proviennent de fraudes ou résultent d'erreurs.

Lors de l'établissement des comptes annuels, il incombe à la direction d'évaluer la capacité de la société à poursuivre son exploitation, de présenter dans ces comptes, le cas échéant, les informations nécessaires relatives à la continuité d'exploitation et d'appliquer la convention comptable de continuité d'exploitation, sauf s'il est prévu de liquider la société ou de cesser son activité.

Les comptes annuels ont été arrêtés par le président.



Responsabilités du commissaire aux comptes relatives à l'audit des comptes annuels

Il nous appartient d'établir un rapport sur les comptes annuels. Notre objectif est d'obtenir l'assurance raisonnable que les comptes annuels pris dans leur ensemble ne comportent pas d'anomalies significatives. L'assurance raisonnable correspond à un niveau élevé d'assurance, sans toutefois garantir qu'un audit réalisé conformément aux normes d'exercice professionnel permet de systématiquement détecter toute anomalie significative. Les anomalies peuvent provenir de fraudes ou résulter d'erreurs et sont considérées comme significatives lorsque l'on peut raisonnablement s'attendre à ce qu'elles puissent, prises individuellement ou en cumulé, influencer les décisions économiques que les utilisateurs des comptes prennent en se fondant sur ceux-ci.

Comme précisé par l'article L. 823-10-1 du Code de commerce, notre mission de certification des comptes ne consiste pas à garantir la viabilité ou la qualité de la gestion de votre société.

Dans le cadre d'un audit réalisé conformément aux normes d'exercice professionnel applicables en France, le commissaire aux comptes exerce son jugement professionnel tout au long de cet audit.

En outre :

il identifie et évalue les risques que les comptes annuels comportent des anomalies significatives, que celles-ci proviennent de fraudes ou résultent d'erreurs, définit et met en œuvre des procédures d'audit face à ces risques, et recueille des éléments qu'il estime suffisants et appropriés pour fonder son opinion. Le risque de non-détection d'une anomalie significative provenant d'une fraude est plus élevé que celui d'une anomalie significative résultant d'une erreur, car la fraude peut impliquer la collusion, la falsification, les omissions volontaires, les fausses déclarations ou le contournement du contrôle interne ;

il prend connaissance du contrôle interne pertinent pour l'audit afin de définir des procédures d'audit appropriées en la circonstance, et non dans le but d'exprimer une opinion sur l'efficacité du contrôle interne ;

il apprécie le caractère approprié des méthodes comptables retenues et le caractère raisonnable des estimations comptables faites par la direction, ainsi que les informations les concernant fournies dans les comptes annuels ;

il apprécie le caractère approprié de l'application par la direction de la convention comptable de continuité d'exploitation et, selon les éléments collectés, l'existence ou non d'une incertitude significative liée à des événements ou à des circonstances susceptibles de mettre en cause la capacité de la société à poursuivre son exploitation. Cette appréciation s'appuie sur les éléments collectés jusqu'à la date de son rapport, étant toutefois rappelé que des circonstances ou événements ultérieurs pourraient mettre en cause la continuité d'exploitation. S'il conclut à l'existence d'une incertitude significative, il attire l'attention des lecteurs de son rapport sur les informations fournies dans les comptes annuels au sujet de cette incertitude ou, si ces informations ne sont pas fournies ou ne sont pas pertinentes, il formule une certification avec réserve ou un refus de certifier ;



il apprécie la présentation d'ensemble des comptes annuels et évalue si les comptes annuels reflètent les opérations et événements sous-jacents de manière à en donner une image fidèle.

Lyon, le 15 juin 2020

Le Commissaire aux Comptes
ERNST & YOUNG Audit

A handwritten signature in black ink, appearing to be 'P. Passelègue', written over a diagonal line.

Pierre-Emmanuel Passelègue

Bilan actif

MICROOLED

Actif		Exercice au 31/12/2019			Exercice précédent	
		Montant brut	Amort. ou Prov.	Montant net	au 31/12/2018	
Capital souscrit non appelé						
Actif immobilisé	Immobilisations incorporelles	Frais d'établissement				
		Frais de développement				
		Concessions, brevets et droits similaires	4 703 800	1 523 581	3 180 219	3 481 145
		Fonds commercial (1)				
	Immobilisations corporelles	Autres immobilisations incorporelles				
		Immobilisations incorporelles en cours				
		Avances et acomptes				
	TOTAL	4 703 800	1 523 581	3 180 219	3 481 145	
	Terrains					
	Constructions	115 020	76 745	38 274	25 437	
Inst. techniques, mat. out. industriels	2 608 746	1 488 516	1 120 229	521 672		
Autres immobilisations corporelles	230 875	168 484	62 391	40 477		
Immobilisations en cours	1 949 209		1 949 209			
Avances et acomptes						
TOTAL	4 903 851	1 733 746	3 170 105	587 587		
Immobilisations financières ⁽²⁾	Participations évaluées par équivalence					
	Autres participations					
	Créances rattachées à des participations					
	Titres immob. de l'activité de portefeuille					
	Autres titres immobilisés					
	Prêts					
Autres immobilisations financières	13 606		13 606	13 606		
TOTAL	13 606		13 606	13 606		
Total de l'actif immobilisé		9 621 259	3 257 328	6 363 931	4 082 339	
Actif circulant	Stocks	Matières premières, approvisionnements	951 520	419 067	532 453	277 962
		En cours de production de biens	1 162 291		1 162 291	493 696
		En cours de production de services				
		Produits intermédiaires et finis	454 394	20 261	434 133	255 499
	Marchandises					
	TOTAL	2 568 205	439 328	2 128 877	1 027 157	
	Avances et acomptes versés sur commandes	14 450		14 450	219 765	
	Créances ⁽³⁾	Clients et comptes rattachés	1 459 554	266 916	1 192 638	1 031 489
		Autres créances	2 866 071		2 866 071	2 470 535
		Capital souscrit et appelé, non versé				
TOTAL	4 325 626	266 916	4 058 709	3 502 025		
Divers	Valeurs mobilières de placement (dont actions propres :)	1 019 831		1 019 831	1 819 831	
	Instruments de trésorerie Disponibilités	1 401 191		1 401 191	1 442 120	
TOTAL	2 421 023		2 421 023	3 261 951		
Charges constatées d'avance		150 196		150 196	234 195	
Total de l'actif circulant		9 479 501	706 244	8 773 257	8 245 095	
Frais d'émission d'emprunts à étaler						
Primes de remboursement des emprunts		890 154		890 154	1 048 080	
Écart de conversion actif		91 876		91 876	78 973	
TOTAL DE L'ACTIF		20 082 792	3 963 572	16 119 219	13 454 488	
Renvois :	(1) Dont droit au bail			13 606	13 606	
	(2) Dont part à moins d'un an (brut) des immobilisations financières			266 942	266 942	
	(3) Dont créances à plus d'un an (brut)					
Clause de réserve de propriété	Immobilisations	Stocks	Créances clients			

Bilan passif

MICROOLED

Passif		Au 31/12/2019	Exercice précédent	
Capitaux propres	Capital (dont versé : 874 027)	874 027	874 027	
	Primes d'émission, de fusion, d'apport			
	Ecarts de réévaluation			
	Ecarts d'équivalence			
	Réserves			
	Réserve légale	1 000	1 000	
	Réserves statutaires			
	Réserves réglementées			
	Autres réserves			
	Report à nouveau	-1 283 004	-357 044	
	Résultats antérieurs en instance d'affectation	1 592 674	-925 959	
Résultat de la période (bénéfice ou perte)	1 184 697	-407 977		
Situation nette avant répartition				
Subvention d'investissement				
Provisions réglementées				
	Total	1 184 697	-407 977	
Aut. fonds propres	Titres participatifs			
	Avances conditionnées			
	Total			
Provisions	Provisions pour risques	133 541	186 881	
	Provisions pour charges			
	Total	133 541	186 881	
Dettes	Emprunts et dettes assimilées			
	Emprunts obligataires convertibles			
	Autres emprunts obligataires			
	Emprunts et dettes auprès des établissements de crédit (2)	923 251	118 499	
	Emprunts et dettes financières divers (3)	6 569 278	6 729 353	
		Total	7 492 530	6 847 852
	Avances et acomptes reçus sur commandes (1)	788 183	808 324	
	Dettes fournisseurs et comptes rattachés	1 816 932	1 527 024	
	Dettes fiscales et sociales	975 234	747 990	
	Dettes sur immobilisations et comptes rattachés	2 969 247	2 593 000	
Autres dettes	289 969	199 767		
Instruments de trésorerie				
	Total	6 051 384	5 067 783	
Produits constatés d'avance	462 000	856 080		
Total des dettes et des produits constatés d'avance	14 794 098	13 580 040		
Écarts de conversion passif	6 882	95 544		
	TOTAL DU PASSIF	16 119 219	13 454 488	
Autres dettes	Crédit-bail immobilier			
	Crédit-bail mobilier	1 429 314		
	Effets portés à l'escompte et non échus			
	Dettes et produits constatés d'avance, sauf (1), à plus d'un an	5 585 257	5 789 992	
	à moins d'un an	8 420 657	6 981 723	
Renvois : (2) dont concours bancaires courants et soldes créditeurs de banques	900 000			
(3) dont emprunts participatifs				

Compte de résultat

MICROOLED

Périodes 01/01/2018 31/12/2018 Durées 12 mois
01/01/2019 31/12/2019 12 mois

		France	Exportation	Total	Exercice précédent
Produits d'exploitation (1)	Ventes de marchandises		23 827	23 827	10 994
	Production vendue : - Biens	759 346	11 759 104	12 518 450	7 386 853
	- Services	14 934	258 034	272 968	255 106
	Chiffre d'affaires net	774 280	12 040 966	12 815 246	7 652 955
	Production stockée			817 843	-156 189
	production immobilisée				
	Produits nets partiels sur opérations à long terme				
	Subventions d'exploitation			465 974	203 600
	Reprises sur amortissements et provisions, transferts de charges			102 364	6 787
	Autres produits			46 671	128 656
	Total			14 248 101	7 835 810
Charges d'exploitation (2)	Marchandises Achats			2 873	1 099
	Variation de stocks				
	Matières premières et autres approvisionnements	Achats		2 828 356	1 456 878
		Variation de stocks		-671 462	264 807
	Autres achats et charges externes (3)			5 280 191	3 862 315
	Impôts, taxes et versements assimilés			227 488	114 411
	Salaires et traitements			2 588 493	1 857 093
	Charges sociales			1 113 808	888 253
	Dotations	• sur immobilisations	amortissements	638 055	512 925
	d'exploitation	• sur actif circulant	provisions	421 842	26 872
	• pour risques et charges			3 000	
Autres charges			440 476	242 175	
	Total			12 870 123	9 229 831
Résultat d'exploitation A				1 377 977	-1 394 021
Opér. commun	Bénéfice attribué ou perte transférée		B		
	Perte supportée ou bénéfice transféré		C		
Produits financiers	Produits financiers de participations (4)				
	Produits financiers d'autres valeurs mobilières de placement et créances d'actif immobilisé (4)			19 301	791
	Autres intérêts et produits assimilés (4)			881	143 429
	Reprises sur provisions, transferts de charges			18 436	797
	Différences positives de change				1 917
Produits nets sur cessions de valeurs mobilières de placement					
	Total			38 618	146 935
Charges financières	Dotations financières aux amortissements et provisions			180 572	175 561
	Intérêts et charges assimilées (5)			10 000	13 971
	Différences négatives de change			22 000	
	Charges nettes sur cessions de valeurs mobilières de placement				
	Total			212 572	189 532
Résultat financier D				-173 953	-42 597
RÉSULTAT COURANT AVANT IMPÔT (± A ± B - C ± D) E				1 204 024	-1 436 618

Compte de résultat

MICROOLED

Périodes 01/01/2018 31/12/2018 Durées 12 mois
01/01/2019 31/12/2019 12 mois

		Total	Exercice précédent
Produits exceptionnels	Produits exceptionnels sur opérations de gestion		
	Produits exceptionnels sur opérations en capital	885 830	497 329
	Reprises sur provisions et transferts de charge		
	Total	885 830	497 329
Charges exceptionnelles	Charges exceptionnelles sur opérations de gestion	-5 669	5 817
	Charges exceptionnelles sur opérations en capital	886 750	497 056
	Dotations exceptionnelles aux amortissements et provisions		
	Total	881 080	502 874
Résultat exceptionnel		F	4 749
Participation des salariés aux résultats		G	
Impôt sur les bénéfices		H	-383 901
BÉNÉFICE OU PERTE (± E ± F - G - H)		1 592 674	-925 959
Renvois			
(1) Dont	produits d'exploitation afférents à des exercices antérieurs incidence après impôt des corrections d'erreurs		-21 951
(2) Dont	charges d'exploitation afférentes à des exercices antérieurs incidence après impôt des corrections d'erreurs		
(3) Y compris	- redevances de crédit-bail mobilier - redevances de crédit-bail immobilier	367 645	172 856
(4) Dont	produits concernant les entités liées		
(5) Dont	intérêts concernant les entités liées		

1 Faits caractéristiques de l'exercice

1.1 Evénements principaux

Aucun événement ni fait significatif ne sont survenus au cours de l'exercice.

En raison de l'épidémie de coronavirus et des mesures de confinement décidées par le gouvernement à compter du 17 mars 2020, la société se trouve impactée de la manière suivante :

- Diminution de la production ;
- Demande de chômage partiel pour une partie de l'équipe

Dans ce contexte, la société met en œuvre les différentes mesures mises à disposition sur le plan réglementaire et financier afin de poursuivre son activité.

La continuité de l'exploitation n'est pas remise en cause.

1.2 Principes, règles et méthodes comptables

Les comptes annuels ont été arrêtés conformément aux dispositions du code de commerce et du règlement ANC 2014-03 mis à jour par le règlement ANC 2016-07 du 4 novembre 2016.

Les conventions générales comptables ont été appliquées dans le respect du principe de prudence, conformément aux hypothèses de base : continuité de l'exploitation, permanence des méthodes comptables d'un exercice à l'autre, indépendance des exercices, conformément aux règles générales d'établissement et de présentation des comptes annuels.

Conformément au règlement ANC n°2015-05, le résultat de change relatif aux dettes et créances commerciales est constaté en résultat d'exploitation et non plus en résultat financier.

2 Informations relatives aux postes du bilan et du compte de résultat

2.1 Actif immobilisé

A leur date d'entrée dans le patrimoine de l'entité, la valeur des actifs est déterminée dans les conditions suivantes :

- Les actifs acquis à titre onéreux sont comptabilisés à leur coût d'acquisition après déduction des rabais, remises et escomptes de règlement ou à leur coût de production ;
- Une dépréciation est comptabilisée quand la valeur actuelle d'un actif est inférieure à la valeur nette comptable.

Les immobilisations incorporelles en valeur brute, sont principalement composées de la licence CEA pour 200 K€ en valeur brute, de la licence Global Oled pour 1 698 K€ et de la licence CEA pour une valeur brute de 2 742 K€

Le contrat de licence avec Global Oled (anciennement Kodak) n'a pas été immobilisé pour la valeur actualisée des redevances mais sur la base des règlements effectués (2 000 KUSD soit 1 698 K€).

L'accord de licence CEA dans le domaine des dispositifs d'affichage utilisant des diodes électroluminescentes organiques a été immobilisé sur la base de la valeur actualisée de la partie fixe plancher du contrat.

- Partie fixe : 200 K€ annuel
- Date d'activation : 01/01/2018, date à laquelle les trois critères cumulatifs de source régulière de profit, de pérennité de l'utilisation des brevets et de cession possible, sont réunis
- Fin d'amortissement : date d'expiration du dernier des brevets dans la liste des brevets actualisés soit le 31/12/2034, soit une durée de 17 ans
- Taux d'actualisation : taux d'endettement marginal retenu à 2.5%

2.1.1 État de l'actif immobilisé (brut)

	Immobilisations	Début de l'exercice	Augmentations	Diminutions	Valeur fin exercice
Incorporelles	Frais d'établissement et de développement	-	-	-	-
	- TOTAL I	-	-	-	-
	Autres postes d'immobilisations incorporelles - TOTAL II	4 682 932	20 869	-	4 703 801
Corporelles	Terrains	-	-	-	-
	Construction sur sol propre	-	-	-	-
	Construction sur sol d'autrui	-	-	-	-
	Inst. gales, agencés et am. des constructions	89 607	25 414	-	115 020
	Installations techniques, matériel et outillage industriels	1 775 169	1 759 883	926 305	2 608 746
	Installations générales, agencements, aménagements divers	-	-	-	-
	Matériel de transport	-	-	-	-
	Matériel de bureau et mobilier informatique	179 853	51 022	-	230 875
	Emballages récupérables et divers	-	-	-	-
	Immobilisations corporelles en cours	-	1 949 210	-	1 949 210
	Avances et acomptes	-	-	-	-
TOTAL III	2 044 628	3 785 528	926 305	4 903 852	
Financière	Participations évaluées par équivalence	-	-	-	-
	Autres participations	-	-	-	-
	Autres titres immobilisés	-	-	-	-
	Prêts et autres immobilisations financières	13 607	-	-	13 607
TOTAL IV	13 607	-	-	13 607	
TOTAL GÉNÉRAL (I+II+III+IV)	6 741 167	3 806 397	926 305	9 621 259	

Les immobilisations en cours concernent des machines destinées à la production livrées mais non encore mises en service.

2.1.2 Amortissements de l'actif immobilisé

SITUATIONS ET MOUVEMENTS DE L'EXERCICE DES AMORTISSEMENTS					
IMMOBILISATIONS AMORTISSABLES	Montant des amortissements au début de l'exercice	Augmentations : dotations de l'exercice	Diminutions : amortissements afférents aux éléments sortis de l'actif et reprises	Montant des amortissements à la fin de l'exercice	
Frais d'établissement et de développement - TOTAL I	-	-	-	-	
Autres immobilisations incorporelles - TOTAL II	1 201 786	321 796	-	1 523 582	
Terrains	-	-	-	-	
Constructions	Sur sol propre	-	-	-	
	Sur sol d'autrui	-	-	-	
	Inst. Générales, agencements et aménagements des constructions	64 169	12 577	-	76 745
Installations techniques, matériel et outillage industriels	1 253 496	274 575	39 555	1 488 517	
Autres immobilisations corporelles	Inst. Générales, agencements, aménagements divers	-	-	-	-
	Matériel de transport	-	-	-	-
	Matériel de bureau et informatique, mobilier	139 376	29 108	-	168 484
	Emballages récupérables et divers	-	-	-	-

TOTAL II	-1 457 041	316 260	39 555	-1 733 746
TOTAL GÉNÉRAL (I+II)	-2 658 827	636 056	39 555	-3 257 328

2.1.2.1 Durées d'amortissement

Types d'immobilisations	Mode	Durée
Licences	Linéaire	1 à 17 ans
Logiciels et autres licences	Linéaire	1 à 5 ans
Matériel et outillage	Linéaire	2 à 7 ans
Installations générales	Linéaire	5 à 10 ans
Matériel de bureau et mobilier	Linéaire	3 à 10 ans
Matériel informatique	Linéaire ou dégressif	3 à 5 ans

2.1.3 Amortissements et dépréciations - État de rapprochement entre ouverture et clôture

Cf. 2.1.2 et 2.1.3

Amortissement et dépréciation	Début de l'exercice	Augmentations		Diminutions		Fin de l'exercice
		Amortissement	Dépréciation	Amortissement	Dépréciation	
Incorporelles	1 201 786	321 796	-	-	-	1 523 582
Corporelles	1 457 041	316 260	-	39 555	-	1 733 746
Financières	-	-	-	-	-	-
TOTAL	2 658 827	636 056	-	39 555	-	3 257 328

2.1.4 Précisions sur certains éléments de l'actif immobilisé.

2.1.4.1 Frais de développement

Les frais de développement sont comptabilisés en charges.

2.1.5 Autres immobilisations financières.

D'un montant de 13 607 €, elles sont uniquement constituées de la caution des locaux administratifs.

2.2 Actif circulant

2.2.1 État des stocks

Catégorie de stocks appropriés à notre entité	Valeur brute	Dépréciation	Valeur nette
Matières premières et approvisionnements	951 520	419 067	532 453
En cours de production de biens	1 162 291	0	1 162 291
Produits finis	454 394	20 261	434 133
Marchandises			
TOTAL	2 568 205	439 328	2 128 877

2.2.1.1 Stock de matières premières

Les stocks de matières premières sont évalués au dernier prix d'achat.

La valeur brute des matières premières et des approvisionnements comprend le prix d'achat et les frais accessoires.

Les stocks de matières premières font l'objet d'une dépréciation par voie de provision si nécessaire.

2.2.1.2 Stock de produits finis et d'en-cours de productions

Les stocks de produits finis et d'en-cours sont évalués au dernier prix de revient comprenant le coût de la matière et la valeur ajoutée de production. Les intérêts sont toujours exclus de la valorisation des stocks.

Les provisions pour dépréciations des stocks de produits finis et d'en-cours sont déterminées en fonction de la rotation des stocks.

2.2.2 Actif circulant / dépréciations

2.2.2.1 Produits à recevoir

Libellés	Montant
INTÉRÊTS COURUS	
Immobilisations financières	-
Participations groupe	-
Participations Hors groupe	-
Clients	-
Associés	-
Valeurs mobilières de placements	1 955
AUTRES PRODUITS	
Factures à établir	1 980
RRR à obtenir, avoirs à recevoir	502 233
Personnel	-
Sécurité sociale	-
Etat	-
Divers	-
TOTAL	506 168

2.2.2.2 Tableau des dépréciations de l'actif

Rubriques (a)	Situations et mouvements (b)			
	A	B	C	D
	Dépréciations au début de l'exercice	Augmentations : dotations de l'exercice	Diminutions : reprises de l'exercice	Dépréciations à la fin de l'exercice (c)
Stocks	51 743	421 842	34 257	439 328
Créances	266 917	-	-	266 917
Autres	-	-	-	-
TOTAL	318 660	421 842	34 257	706 245

2.2.3 Dette financière UTC à amortir

D'un montant de 890 K€ elles correspondent au solde de l'étalement de la charge restant due de MUSD.2 sur 10 ans.

2.2.4 Précisions sur d'autres créances significatives

Les valeurs mobilières de placement ont été évaluées à leur coût d'acquisition à l'exclusion des frais engagés pour leur acquisition.

Au cours de l'exercice, des Comptes à Terme ont été soldés pour un montant de 800k€. Aucune acquisition n'a été constatée sur l'exercice.

D'un montant de 1.020 k€ au 31/12/2019, les valeurs mobilières de placement sont composées :

- A hauteur de 950 k€ de comptes à terme d'une part ; ces comptes à terme ont été conclus pour une période de 2 à 5 ans, avec des taux actuariels allant de 0,2% à 1,4% en fonction de la durée de détention,
- De Sicav d'autre part.

Une moins-value latente est provisionnée si la valeur latente en fin de période est inférieure à leur évaluation.

Pour cette année, il apparaît une plus-value latente.

2.2.5 Charges constatées d'avance et écarts de conversion actif

2.2.5.1 Charges constatées d'avance

Nature	Montants		
	Exploitation	Financier	Exceptionnel
<i>Locations & charges locatives</i>	20 213		
<i>Autres</i>	28 705	1 650	
<i>NRE Wafers Infineon</i>	80 135		
<i>Contrats de maintenance</i>	19 494		

2.2.5.2 Ecart de conversion actif

Les transactions en devises sont enregistrées au cours de change du mois de l'opération. Les créances et dettes en devises sont valorisées au cours de clôture ou à leurs cours de couverture. La différence résultant de l'actualisation des créances et des dettes en devises est portée sous la rubrique « Ecart de conversion ».

D'un montant de 92 K€, les écarts de conversion actifs sont composés :

- à hauteur de 58 K€ d'écarts de change sur la dette financières UTC à amortir inscrite à l'actif pour 890 K€ d'une part,
- à hauteur de 31 K€ d'écarts de change sur la dette UTC inscrite au passif pour 6 517 K€
- d'écarts de change sur des postes du besoin en fonds de roulement d'autre part.

2.3 Capitaux propres

2.3.1 Capital social

D'un montant de 874 K€, il est composé de 874 027 titres d'une valeur nominale de 1 euro.

2.3.2 Variation des capitaux propres

Libellés	N-1	+	-	N
Capital	874 027	-	-	874 027
Réserves, primes et écarts	1 000	-	-	1 000
Report à nouveau	-357 045	-	925 959	-1 283 004
Résultat	-925 959	1 592 675	-925 959	1 592 675
Subventions d'investissement	-	-	-	-
Provisions réaffectées	-	-	-	-
Autres	-	-	-	-
TOTAL	-407 977	1 592 675	0	1 184 698

2.4 Passifs et provisions

D'une manière générale, chacun des litiges connus, dans lesquels la société est impliquée, a fait l'objet d'un examen à la date d'arrêté des comptes par la direction, et après avis des conseils externes, le cas échéant, les provisions jugées nécessaires ont été constituées pour couvrir les risques estimés.

- Transactions en devises

Les pertes de change latentes font l'objet d'une provision pour risques.

- Provision pour garanties

Une provision pour garantie a été constituée selon la méthodologie suivante :

- calcul du taux de retour moyen pour les années 2017, 2018 et 2019,
- estimation en % du coût de remplacement des produits sur la base des prix de revient par rapport au prix de vente,
- calcul du montant de la provision selon la formule suivante : chiffre d'affaires X taux de retour en % X coût de remplacement en %.

2.4.1 Provisions

2.4.1.1 Provisions pour risques et charges

Nature des Provisions	Montant au début de l'exercice	Augmentation : Dotations de l'exercice	Diminution : Reprise de l'exercice	Montant à la fin de l'exercice
Provisions pour litiges	-	-	-	-
Provisions pour garanties données aux clients	186 000	-	55 000	131 000
Provisions pour amendes et pénalités	-	-	-	-
Provisions pour pertes de change	881	2 541	881	2 541
Provisions pour pensions et obligations similaires	-	-	-	-
Provisions pour impôts (1)	-	-	-	-
Provisions pour renouvellement des immobilisations*	-	-	-	-
Provisions pour gros entretiens	-	-	-	-
Provisions pour charges sociales et fiscale sur congés à payer*	-	-	-	-
Autres provisions pour risques et charges	-	-	-	-
TOTAL	186 881	2 541	55 881	133 541

2.4.1.2 Provisions pour engagements de retraite et avantages assimilés

(Cf paragraphe engagement hors bilan)

Engagements retraite	Provisionné	Non provisionné	Total
Indemnités de départ en retraite	-	125 089	-
Engagements de pension à d'anciens dirigeants	-	-	-

Prise en charge des cotisations mutuelle santé pour des salariés partis en retraite	-	-	-
---	---	---	---

2.4.2 Précisions sur d'autres dettes

2.4.2.1 Charges à payer

Libellés	Montant
CONGES A PAYER	
Congés provisionnés	287 761
Charges sociales provisionnées	125 279
Charges fiscales provisionnées	-
INTERETS COURUS	
Emprunts et dettes assimilées	18
Banques	6 649
Concours bancaires courants	-
AUTRES CHARGES	
Factures à recevoir	410 534
RRR à accorder, avoirs à établir	193 105
Participation des salariés	-
Personnel	134 117
Charges sur personnel à payer	88 328
Autres charges fiscales	75 137
Divers	80 135
TOTAL	1 401 063

2.4.2.2 Produits constatés d'avance

Libellé	Montants		
	Exploitation	Financier	Exceptionnel
<i>Projets Subventionnés</i>	462 000		

2.4.2.3 Ecart de conversion passifs

D'un montant de 7 K€, ils sont composés uniquement d'écart de change sur des postes du besoin en fonds de roulement.

2.5 État des échéances des créances et des dettes à la clôture de l'exercice

ETAT DES CREANCES		Montant brut	À 1 an au plus	À plus d'un an	
DE L'ACTIF IMMOBILISÉ	Créances rattachées à des participations		-	-	-
	Prêts		-	-	-
	Autres immobilisations financières		13 607	13 607	-
DE L'ACTIF CIRCULANT	Clients douteux ou litigieux		266 943	-	266 943
	Autres créances clients		1 192 612	1 192 612	-
	Créance représentative de titre prêtés ou remis en garantie*	Provisions pour dépréciation antérieurement constituée*	-	-	-
	Personnel et comptes rattachés		-	-	-
	Sécurité sociale et autres organismes sociaux		-	-	-
	État et autres collectivités publiques	Impôts sur les bénéfices	1 503 323	1 503 323	-
		Taxe sur la valeur ajoutée	326 799	326 799	-
		Autres impôts, taxes et versements assimilés	-	-	-
		Divers	414 435	414 435	-
	Groupe et associés		-	-	-
Débiteurs divers (dont créances relatives à des opérations de pension de titres)		621 515	621 515	-	
Charges constatées d'avance		150 197	150 197	-	
TOTAL		4 489 430	4 222 487	266 943	

Prêts Accordés en cours d'exercice	-
Remboursements obtenus en cours d'exercice	-

ÉTAT DES DETTES		Montant brut	A 1 an au plus	A + d'1 an et 5 ans au +	A + de 5 ans
Emprunts obligataires convertibles		-	-	-	-
Autres emprunts obligataires		-	-	-	-
Emprunts et dettes auprès des établissements de crédit	à 1 an maximum à l'échéance	906 649	906 649	-	-
	à plus d'1 an à l'échéance	16 603	16 603	-	-
Emprunts et dettes financières divers		6 569 279	984 021	3 730 012	1 855 246
Fournisseurs et comptes rattachés		1 816 933	1 816 933	-	-
Personnel et comptes rattachés		422 009	422 009	-	-
Sécurité sociale et autres organismes sociaux		365 040	365 040	-	-
État et autres collectivités publiques	Impôts sur les bénéfices	-	-	-	-
	Taxe sur la valeur ajoutée	99 474	99 474	-	-
	Obligations cautionnées	-	-	-	-
	Autres impôts, taxes et assimilés	88 712	88 712	-	-
Dettes sur immobilisations et comptes rattachés		2 969 247	798.247	863.000	1.308.000
Groupe et associés		-	-	-	-
Autres dettes (dont relatives à des opérations de pension de titres)		289 970	289 970	-	-
Dettes représentative de titres empruntés ou remis en garantie		-	-	-	-
Produits constatés d'avance		462 000	462 000	-	-
TOTAL		14 005 915	6 249 658	4 593 012	3 163 246

Emprunts souscrits en cours d'exercice	-
Emprunts remboursés en cours d'exercice	383 829
Montant des divers emprunts et dettes contractés auprès des associés personnes physique à la clôture	-

La ventilation par échéance de la dette relative au contrat UTC, d'un capital restant dû de 6 518 K€, soit 933 K€ à moins de 1 an, 3 730 K€ de 1 à 5 ans et 1 855 K€ à plus de 5 ans, est purement théorique.

2.6 Compte de résultat

2.6.1 Ventilation du chiffre d'affaires

	France	Export et communautaire	Total
Ventes marchandises	-	23 828	23 828
Production vendues :	759 346	11 759 104	12 518 450
- Biens	14 934	258 035	272 969
- Services			
Chiffre d'affaires net	774 280	12 040 967	12 815 247

Les ventes de marchandises sont enregistrées en produits lorsque le transfert de risques est réalisé. Ainsi, à la clôture de l'exercice, si le transfert de risques n'est pas encore intervenu, le chiffre d'affaires est annulé et le stock réintégré à l'actif du bilan.

2.6.2 Subventions d'exploitation

Les subventions octroyées dans le cadre de programmes pluriannuels sont rattachées en produits au compte de résultat proportionnellement à l'avancement de la réalisation de chacun des projets. Le montant rattaché s'élève à 465 974 € sur cet exercice.

2.6.3 Résultat exceptionnel

	Charges	Produits
Leaseback	886 751	874 230
Cession d'immobilisations	-	11 600
Pénalités	- 5 670	-
TOTAL	881 081	885 830

2.6.4 Précisions sur la nature, le montant et le traitement de certaines charges et produits

Honoraires des commissaires aux comptes

	<i>CAC 1</i>
Au titre de la mission de contrôle légal des comptes	<i>24 203</i>
Au titre d'autres prestations	
Honoraires totaux	<i>24 203</i>

3 Informations relatives à la fiscalité

3.1 Informations relatives au régime fiscal

- Résultat de l'exercice	+	1 592 674
- Impôt sur les bénéfices à 28 %	+	3 064
- Crédit Impôt Recherche	-	386 965
- Résultat avant impôt	=	1 208 773

3.2 Impôt sur les bénéfices

3.2.1 Ventilation

		Résultat courant	Résultat exceptionnel
Résultat avant impôts		1 204 024	4 750
Impôt au taux de :	28%	146	2 918
	CIR	-386 965	
Impôt sur PVL		-	-
Résultat après impôts		1 590 843	1 832

Méthode employée :

Les corrections fiscales ont été reclassées selon leur nature en résultat courant et résultat exceptionnel.

3.2.2 Impôt différé

L'impôt payé d'avance au titre des charges non déductibles l'année de leur comptabilisation se compose comme suit :

Bases - <i>Provision pour perte de change</i>	2 541
- <i>Effort construction</i>	11 156
-	
Taux d'imposition ⁽¹⁾	28%
Créance d'impôt différé	<u>3 835</u>

⁽¹⁾ *Taux de droit commun applicable à l'exercice clos*

Déficits reportables : 17 684 660 €

4 Informations relatives aux opérations et engagements hors bilan

4.1 Engagements financiers donnés et reçus

Garantie Oséo ayant un taux de couverture à hauteur de 40% du nantissement du compte de titres financiers.

4.1.1 Les engagements de retraites et avantages assimilés

Notre entité ne provisionne pas son engagement retraite dont les principales caractéristiques et hypothèses retenues pour leur estimation à la date de clôture sont précisées ci-après.

La convention collective de l'entreprise prévoit des indemnités de fin de carrière. Il n'a pas été signé un accord particulier.

L'indemnité de départ à la retraite est déterminée en appliquant une méthode tenant compte des salaires projetés en fin de carrière, du taux de rotation du personnel, de l'espérance de vie et d'hypothèses d'actualisation des versements prévisibles.

Les principales hypothèses sont les suivantes à la date de clôture :

- Age de départ à la retraite présumé à l'initiative du salarié : 64 ans
- Taux d'actualisation : 0,85%
- Taux d'augmentation annuel des salaires : 1%
- Concernant l'appréciation de la probabilité d'être présent dans l'entité à l'âge de départ en retraite, notre entité utilise,
 - Pour la prise en compte de la probabilité de turnover,
 - Les Statistiques publiées par la DARES pour le secteur d'activité le plus proche.
 - Pour la prise en compte du risque de mortalité,
 - Le pourcentage de survie résulte des tables de mortalité officielles de l'Insee distinctes hommes/femmes.
- Le % de cotisations/contribution sociales « patronales » probable retenu à payer sur ces indemnités est 35% pour les non-cadres et 42% pour les cadres.

Il en résulte une indemnité de départ à la retraite brute de 89 392 € à laquelle il convient d'ajouter 35 697 € de charges sociales, soit un total estimé de 125 089 €.

4.2 Engagements pris en matière de crédit-bail

	Terrains	Constructions	Installations matériels outillages	Autres	Total
Valeur d'origine			1 836 156	70 148	1 906 304
Amortissements :					
— Cumuls exercices antérieurs			186 046	19 470	205 516
— Dotation de l'exercice			333 225	21 982	355 207
TOTAL			519 271	41 452	560 723
Redevances payées :					
— Cumuls exercices antérieurs			209 775	21 353	231 128
— Exercices			340 945	24 451	365 396
TOTAL			550 720	45 804	596 524
Redevances restant à payer :					
— A 1 an au plus	-	-	406 705	21 229	427 934
— A plus d'1 an et 5 ans au plus	-	-	972 290	8 272	980 562
— A plus de 5 ans	-	-	-	-	-
TOTAL			1 378 995	29 501	1 408 496
Valeur résiduelle :					
— A 1 an au plus			2	-	2
— A plus d'1 an et 5 ans au plus			17 026	2	17 028
— A plus de 5 ans			-	-	-
TOTAL			17 028	2	17 030
Montant pris en charge dans l'exercice			338 455	24 451	362 906

5 Informations relatives à l'effectif

L'effectif moyen salarié de l'entité se décompose ainsi, par catégorie.

	<i>Personnel salarié</i>
Cadres	30
Agents de maîtrise et Techniciens	10
Employés	-
Ouvriers	10
TOTAL	50